

**ZÁKLADNÍ ŠKOLA**  
**při Dětské psychiatrické nemocnici,**  
**LOUNY**  
**příspěvková organizace**

**VÝROČNÍ ZPRÁVA O ČINNOSTI ŠKOLY**  
**z a r o k 2 0 1 2 / 2 0 1 3**

Srpen 2013

Zpracovala: RNDr. Jana Gottfriedová, ředitelka školy

## O b s a h :

<b>I. Oblast vzdělávání a výchovy .....</b>	<b>3</b>
Základní údaje o škole .....	3
Charakteristika školy.....	3
Obory vzdělání .....	7
Údaje o zařazení žáků a jejich počtu.....	8
Personální zabezpečení činnosti školy .....	9
Další vzdělávání pedagogických pracovníků.....	10
Výsledky inspekční činnosti ČŠI .....	10
Aktivity a prezentace školy .....	10
Spolupráce s dalšími organizacemi .....	12
Projekty z cizích zdrojů.....	13
Rozvojové a mezinárodní programy .....	13
Prevence sociálně patologických jevů .....	13
Závěr .....	13
<b>II. Ekonomická oblast.....</b>	<b>14</b>
Přehled hospodaření za rok 2012 .....	14
Přehled čerpání a tvorby FKSP za rok 2012 .....	15

# **I. OBLAST VZDĚLÁVÁNÍ A VÝCHOVY**

*Školní rok 2012/2013*

## **ZÁKLADNÍ ÚDAJE O ŠKOLE**

Název: Základní škola při Dětské psychiatrické nemocnici, Louny, příspěvková organizace, je platný od 1.7.2013. Předchozí název byl Základní škola při Dětské psychiatrické léčebně, Louny. Ke změně názvu došlo v důsledku přejmenování zdravotnického zařízení při kterém škola působí.

Sídlo: Pod Nemocnicí 2503, 440 01 Louny

Škola sídlí v nájmu v budově polikliniky sekce B, 3. nadzemní podlaží. Majitelem objektu je nově od 28.1.2013 společnost HONORIS CLINIC LOUNY, a.s. se sídlem v Praze. Předchozí majitel byla Poliklinika Louny, a.s. se sídlem v Praze.

Kontaktní spojení : tel. 415 620 180  
e-mail: [zsdpl.reditel@centrum.cz](mailto:zsdpl.reditel@centrum.cz)  
webová stránka: [www.skoladpl.cz](http://www.skoladpl.cz)

Zřizovatel: Ústecký kraj, Velká Hradební 3118/48, Ústí nad Labem, 400 02.  
IČO 70892156

Zahájení činnosti : 20.11. 1961

Zařazení do sítě škol (druh a typ školy) : 1.1. 2005  
(základní škola při zdravotnickém zařízení)

REDIZO : 600023575

IČO : 70841543

Právní forma organizace : příspěvková organizace, od 1. 9.2000

Kapacita školy : 50 žáků

Vedení školy : ředitelka školy RNDr. Jana Gottfriedová

Školská rada : V roce 2005 byla zřízena krajským úřadem Ústeckého kraje školská rada. Její složení je tříčlenné. Školská rada pracovala ve složení MUDr. Jana Benešová (jmenovaná zřizovatelem), Bc. Eva Vitásková (zvolená pedagogickými pracovníky), Mgr. Pavel Kráčmer (jmenovaný ředitelem školy). Z důvodu ukončení pracovního poměru paní Vitáskové (odchod do důchodu) byla v únoru 2013 v doplňovacích volbách zvolena pedagogickými pracovníky školy paní Zuzana Šedivá.

Ve školním roce 2012/2013 proběhla dvě jednání školské rady (v září a v květnu).

## **CHARAKTERISTIKA ŠKOLY**

Základní škola při Dětské psychiatrické nemocnici, Louny, příspěvková organizace, je školou při zdravotnickém zařízení, z čehož vyplývají výrazná specifika, která jsou podrobněji zmíněna v dalším textu. Škola je samostatně zřízená pro žáky se speciálními

vzdělávacími potřebami. Škola vzdělává žáky, kteří jsou hospitalizováni v psychiatrické nemocnici. Poskytuje též vzdělávání žákům středních škol. Zřizovatelem je Ústecký kraj.

## Historie

Počátek existence školy se datuje do listopadu roku 1961. V této době byla zřízena Dětská psychiatrická léčebna v Ročově a zároveň svoji činnost zahájila i škola při léčebně. Obě zařízení byla umístěna v objektu kláštera Nanebevzetí Panny Marie v Dolním Ročově. [obr.1] V prvních letech působení měla škola pouze dvě třídy, ve kterých se vzdělávali všichni pacienti léčebny.

Koncem roku 1995 se musela škola i léčebna vystěhovat v důsledku navrácení kláštera v restituci. Novým působištěm se stal komplex budov hotelu Graf na východním okraji města Louny [obr.2], kde škola fungovala od 1. ledna 1996 do 31.10.2009. Od listopadu 2009 v důsledku přestěhování léčebny do objektu nemocnice probíhala výuka provizorně přímo na oddělení DPL.

K 1.9.2010 se škola přestěhovala do nově upravených prostor ve 3. patře polikliniky v Lounech, ul. Pod Nemocnicí 2503. [obr.3]



obr.1



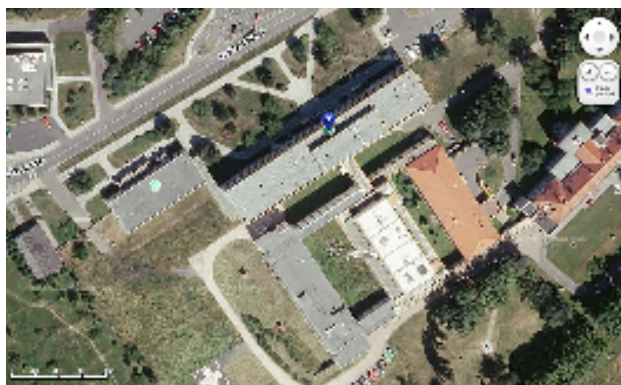
obr.2



obr.3

## Poloha

Škola se nachází ve 3. patře v poliklinice Louny (sektor B) na jižním okraji města Louny. Prostory školy jsou odděleny uzamčenými dveřmi od ostatních částí polikliniky, kde jsou umístěny ambulantní ordinace lékařů různých specializací, což klade velké nároky na minimalizaci hluchnosti školního provozu. Celková plocha činí 438 m<sup>2</sup>. Léčebna zaujímá tři poschodí v samostatné budově bývalého dětského oddělení nemocnice. Obě zařízení si předávají děti na betonovém dvorku mezi budovami. Přístup do školy v době výuky (pondělí až pátek 8:00 – 13:00) je přes areál nemocnice kolem budovy DPN (pavilon bývalého dětského oddělení) a dále kolem přistávací plochy pro vrtulníky a následně vstup do sklepního vchodu na zadní schodiště polikliniky. Ve 3. patře je u vstupních dveří zvonek. V době mimo vyučování je nutné použít hlavní vchod polikliniky a u informačního okénka nahlásit návštěvu školy a pracovnice nás kontaktují.



### **Vnitřní struktura školy**

Škola má kapacitu 50 žáků. Začleňuje ve své organizaci základní školu, základní školu praktickou a základní školu speciální. Škola je vnitřně uspořádaná do 7 školních tříd, v nichž jsou kombinovány oddělení ZŠ, oddělení ZŠ praktické a ZŠ speciální, vždy podle aktuálního počtu žáků v jednotlivých ročnících. Jde tedy o výuku malotřídního typu. Počet žáků v jednotlivých třídách se neustále mění, pohybuje se v rozmezí 6 - 8 žáků. Vzhledem k malé velikosti učeben není možné do tříd umístit více žáků než 8 (průměrná plocha učebny je 18 m<sup>2</sup>). Ideální počet pro realizaci výuky vzhledem k charakteru speciálních vzdělávacích potřeb žáků je 4 – 6.

### **Zaměření a cíle školy**

V průběhu celé výuky se zaměřujeme na osobnostní a sociální rozvoj žáků, rozvoj motivace, cílení aktivity a pozornosti, etickou výchovu. Hlavním úkolem je aktivní zapojení všech dětí do výuky dle jejich dispozic. Učitelé zjišťují možné příčiny školního, sociálního nebo psychického selhávání žáků, spolu s nimi hledají možnosti nápravy, aplikují různé přístupy, aby u žáků došlo ke zvýšení zájmu a školní aktivity.

Hlavním cílem naší školy je, aby při společném působení všech zainteresovaných osob ve vzájemné spolupráci se žákem dosáhl žák takového stupně zlepšení sociálních dovedností, školních dovedností a znalostí, a celkových obecných psychických schopností, aby bez významných problémů zvládl návrat a začlenění do kmenové školy a svého sociálního prostředí.

### **Žáci školy**

Naši žáci jsou děti ve věku 6-17 let. Všichni jsou pacienti nemocnice s psychiatrickou diagnózou. Do léčebny jsou přijati na doporučení dětských psychiatrických ambulancí, praktických lékařů, psychologů pedagogicko-psychologických poraden nebo akutní příjmy jako překlad z DO nemocnic nebo přivezení RZS nebo policií. Příjem pacientů škola nemůže ovlivnit. O přijetí pacientů rozhoduje výhradně personál nemocnice - lékaři.

Převažují děti s vážnými poruchami chování různé etiologie a projevů, významnou skupinou jsou děti hyperaktivní s poruchami pozornosti (ADHD), děti s různými typy a stupni dyslexie, dysgrafie, dyskalkulie, děti s mentální retardací a poruchami chování, s poruchami emocí, s extrémní impulsivitou. Dále mezi našimi žáky jsou děti ze sociálně patologického prostředí, děti se závislostním chováním, děti agresivní, děti citově deprivované, děti neurotické, děti úzkostné, děti s disharmonickým vývojem osobnosti, děti s výraznými školními problémy, děti depresivní, děti se suicidálními tendencemi, děti se sebeпоškozujícím chováním nebo děti týrané, zanedbávané nebo zneužívané, děti šikanující i šikanované, děti s výraznými problémy v sociálních vztazích, děti s PAS. Řada dětí pochází z neúplných rodin nebo dětských domovů. Doba pobytu žáků ve škole se pohybuje od 1 dne do několika let. Průměrná doba pobytu žáků v naší škole je 9-10 týdnů.

V roce 2012/2013 se velmi výrazně zvýšil počet žáků agresivních a počet žáků s projevy sebeпоškozování.

## Organizace výuky

V naší škole se žáci vzdělávají podle školních vzdělávacích programů naší školy s přihlédnutím k návaznosti a individuálním potřebám žáka.

Výuka probíhá v učebnách ve výukových hodinách o standardní délce. Je však diferencovaná, přizpůsobená individuálním potřebám a dispozicím jednotlivých žáků a propojena s osobnostním, sociálním a morálním rozvojem. Třídy jsou složeny z výukových skupin různých ročníků a různých vzdělávacích programů. Formy výuky jsou frontální, skupinové a individuální. Ve vysoké míře využíváme názornost a činnostní učení. Převažuje skupinová výuka kombinovaná s vysoce individualizovanou výukou jednotlivců v rámci školní třídy. Důraz je kladen především na aktivitu žáků, jejich zájem a zapojení do školní práce, jejich schopnost spolupracovat, jejich zodpovědnost za své chování, nácvik sebeovládání a dovednost adekvátního sebehodnocení.

Rozsah výuky na naší škole je určen ředitelkou školy po dohodě s ošetřujícími lékaři. Počet vyučovacích hodin se zpravidla pohybuje v rozmezí 20 - 22 hodin pro žáky 1. stupně a 20 - 24 hodin pro žáky 2. stupně. V některých konkrétních případech je výuka zkrácena na 1 – 3 hodiny denně, podle zdravotních možností žáka.

Vzhledem ke střídání žáků je nutné upravovat výukové skupiny a jejich složení a upravovat rozvrh a to i několikrát během roku. V průběhu školního roku 2012/2013 došlo k devíti dílčím změnám a dvakrát byl rozvrh zcela kompletně přepracován.

## Prostorové a materiální podmínky

Škola zaujímá část třetího nadzemního podlaží polikliniky v sekci B o celkové ploše 438 m<sup>2</sup>. Výrazným problémem je velmi špatný stav oken. Bohužel již 2 roky je majitelem budovy slibována výměna oken, avšak stále nebyla realizována.

Ve škole je 8 kmenových učeben vybavených základní audiovizuální technikou. Každá učebna 2. stupně je zaměřena na výuku konkrétních předmětů, čemuž odpovídá prostředí a vybavení učebními pomůckami. Vzhledem k malé velikosti učebny chybí vyhovující relaxační koutky, prostor pro relaxaci a herní činnosti žáků 1. stupně řešíme vždy aktuálně posunutím nábytku a rozložením koberce. Dále je ve škole specializovaná počítačová učebna a specializovaná víceúčelová učebna na výuku hudební výchovy, výtvarné výchovy a pracovní výchovy. Prostorové podmínky nejsou optimální, učebny jsou malé a chybí více specializovaných učeben.

Začátkem září byla upravena a uvedena do provozu místnost pro pohybovou výchovu žáků, v průběhu roku byly dokončeny stavební úpravy v této učebně, zbývá provedení zasíťování oken.

Materiální podmínky jsou vcelku vyhovující, každoročně se podle finančních možností snažíme obnovovat a doplňovat učebnice a pomůcky. Vybavení školními lavicemi vcelku odpovídá potřebám školy, zbývá dovybavit jednu učebnu a některé začít postupně obnovovat. Ostatní školní nábytek a zařízení školy jsou značně zastaralé a je zapotřebí začít s postupnou obměnou podle finančních možností školy. V srpnu 2012 byly nahrazeny školní počítače novějšími repasovanými, což zlepšilo možnosti využití informačních a komunikačních zdrojů a prostředků pro výuku.

### Vnější vztahy školy

Škola úzce spolupracuje s lékaři, psychologem, ošetřujícím personálem a sociálním pracovníkem nemocnice. V nemocnici nastala změna na pozici ředitele od ledna 2013. Spolupráce s vedením nemocnice je na běžné úrovni. Dále velmi intenzivně spolupracujeme s kmenovými školami žáků, snažíme se o spolupráci s rodiči žáků nebo s jejich vychovateli z dětských domovů. Často se na naši školu obracejí sociální pracovníci OSPOD, kurátoři, policejní vyšetřovatelé. V uplynulém roce jsme opět úzce spolupracovali se ZŠ při DPN v Opařanech, konzultujeme společné problémy. V průběhu školního roku proběhly také konzultace se ZŠ při DPL Velká Bíteš a ZŠ při PL ve Šternberku.

### Specifika školy

- 1) všichni žáci školy jsou s vysokým stupněm speciálních vzdělávacích potřeb
- 2) žáci jsou z různých vzdělávacích programů
- 3) kolísavý počet žáků školy a jejich zařazení do ročníků a typů vzdělávacích programů
- 4) časté změny v třídních kolektivech v souvislosti s odchody a příchody žáků
- 5) časté změny v seskupení výukových skupin a změny rozvrhu, změny třídních učitelů
- 6) výukové skupiny jsou tvořeny z žáků různých ročníků a vzdělávacích programů
- 7) výrazná odlišnost ve vstupních dovednostech jednotlivých žáků stejného ročníku v důsledku příchodu z odlišných kmenových škol a v důsledku odlišných dispozic
- 8) výrazné psychické a emocionální problémy žáků, problémy školní motivace
- 9) vysoký počet žáků, kteří se každoročně ve škole vystřídají – extrémní zátěž pro učitele
- 10) nezbytnost diagnostiky příčin problémů žáků, hledání vhodných přístupů a metod pro nápravu
- 11) extrémní podrážděnost, impulsivita, netolerantnost a agresivita žáků
- 12) chybějící spolupráce se zákonným zástupcem
- 13) malý prostor pro individuální práci s žákem – prostorově i časově

## OBORY VZDĚLÁNÍ

- 1) základní škola (kód 79-01-C/01)
- 2) základní škola speciální (kód 79-01-B/01)

### Vzdělávací programy:

Ve školním roce 2011/2012 probíhalo vzdělávání podle těchto vzdělávacích programů:

Pro základní školu: Škola pro život - ŠVP ZV (1. - 9. roč.)

Pro základní školu praktickou: Škola pro život - ŠVP ZV – LMP (1. - 9. roč.)

Pro základní školu speciální: ŠVP ZŠS (7.-9. roč.);

Pomocná škola, č.j.24035/97-22 (6. roč.)

Škola vzdělávala v uplynulém školním roce žáky s lehkým mentálním postižením, žáky se středně těžkým mentálním postižením, žáky s SPU, žáky s PAS, žáka nevidomého, žáky s poruchami řeči, žáky s kombinovaným postižením.

## ÚDAJE O ZAŘAZENÍ ŽÁKŮ A JEJICH POČTU

Žáci jsou do školy zařazeni na doporučení ošetřujícího lékaře a se souhlasem zákonného zástupce. Ve školním roce 2012/2013 bylo do školy zařazeno 167 žáků, z toho 18 opakovaně, 1 žák absolvoval v průběhu školního roku tři pobyty a 1 žák dokonce 4 opakované pobyty v jednom školním roce. Na 1. stupni se vzdělávalo v průběhu roku v naší škole 68 žáků (9 opakovaně), na 2. stupni 99 žáků (9 opakovaně). Proti předchozímu školnímu roku znovu narostl počet rehospitalizací během jednoho roku a opět se zvýšil počet dívek na 2. stupni. Průměrná délka pobytu žáků ve škole zůstala v délce 9 týdnů. Na začátku září 2012 jsme zahájili školní rok s počtem 33 žáků, v průběhu roku docházelo k velkým výkyvům v počtech žáků, v červnu jsme školní rok ukončili se 46 žáky.

V posledních letech výrazně přibýlo žáků, kteří jsou na svých kmenových školách individuálně integrováni, na podporu jejich vzdělávání mají ve třídě ve své kmenové škole asistenta pedagoga, IVP. V podmínkách naší školy si musejí zvykat na nutnost větší samostatnosti.

V uplynulém školním roce výrazně narostl počet žáků, kteří jsou žáky středních škol v různých učebních nebo studijních oborech a kterým se naše škola snaží poskytovat individuální konzultace a pomáhat jim v dalším průběhu vzdělávání.

*Přehled počtu a struktury zařazení žáků ve školním roce 2012/2013:*

Ročník	Celkem		ZŠ		ZŠ praktická		ZŠ speciální	
	počet žáků	z toho opakovaně	počet žáků	z toho opakovaně	počet žáků	z toho opakovaně	počet žáků	z toho opakovaně
<b>1.</b>	<b>5</b>	<b>0</b>	3	0	2	0		
<b>2.</b>	<b>9</b>	<b>1</b>	8	1	1	0		
<b>3.</b>	<b>11</b>	<b>3</b>	7	0	4	3		
<b>4.</b>	<b>18</b>	<b>1</b>	15	1	3	0		
<b>5.</b>	<b>22</b>	<b>2</b>	15	2	7	0		
<b>6.</b>	<b>26</b>	<b>7</b>	15	3	9	4	2	0
<b>7.</b>	<b>15</b>	<b>0</b>	10	0	4	0	1	0
<b>8.</b>	<b>30</b>	<b>2</b>	20	1	6	1	4	0
<b>9.</b>	<b>13</b>	<b>0</b>	6	0	5	0	2	0
<b>přípr.r.</b>	<b>3</b>	<b>2</b>	3	2				
<b>SOU, SŠ</b>	<b>15</b>	<b>0</b>	15	0				
<b>Celkem</b>	<b>167</b>	<b>18</b>	<b>117</b>	<b>10</b>	<b>41</b>	<b>8</b>	<b>9</b>	<b>0</b>



## PERSONÁLNÍ ZABEZPEČENÍ ČINNOSTI ŠKOLY

### Počet pracovníků ve škole:

Ve škole pracuje v současné době 8 učitelů včetně ředitelky školy. 75 % učitelů jsou speciální pedagogové se specializacemi – psychopedie, logopedie, etopedie. 38 % učitelů pracuje ve škole déle než 10 let.

Nepedagogický pracovník byl jeden - uklízečka, od ledna 2013 došlo ke snížení úvazku uklízečky a na dohodu byla zaměstnána administrativní pracovníce (50 hodin za kalendářní rok). Vše ostatní zajišťují učitelé vlastními silami (údržba, informační technologie a správa systémů, ekonomika, administrativa, ...)

### Změny v průběhu školního roku :

V pedagogickém sboru nastaly ve školním roce 2012/2013 tyto změny:

Na začátku školního roku nastoupili noví učitelé - Petra Fridrišková (kvalifikace učitelství 1.st. + spec.ped.), Miloš Samec (kvalifikace učitelství ČJ, D), Radka Henzlová (kvalifikace učitelství ČJ).

Koncem února ukončila práci v naší škole paní Eva Vitásková, která odešla do důchodu, a následně nastoupil pan Richard Kopřiva (kvalifikace učitelství chemie, biologie) od března 2013.

K 31.7. ukončili práci v naší škole uplynutím sjednané doby učitelé Radka Henzlová a Miloš Samec.

K 31.12.2012 ukončila svoji práci uklízečky důchodkyně paní Gebauská a nastoupila paní Racková.

### Organizační struktura :

Vedení školy: ředitelka školy

Pedagogičtí pracovníci: 8 učitelů včetně ředitelky, žádný asistent pedagoga

Nepedagogičtí pracovníci : uklízečka školy

Zastupování ředitelky školy je zajištěno uzavřením dohody o zastupování s příslušným pedagogickým pracovníkem. Ve školním roce 2012/2013 byla touto osobou Bc. Eva Vitásková (do 28.2.2013) a poté Mgr. Zuzana Šedivá (od 1.3.2013).

Věkový průměr pedagogického sboru v tomto školním roce činil 44 let.

Úplnou odbornou kvalifikaci podle § 8 odst. 2 zákona č. 563/2004 Sb. splňovali 4 učitelé.

### Pedagogická rada :

V průběhu školního roku se konalo pět jednání pedagogické rady za účasti pedagogů školy. O závěrech byl informován ošetřující personál DPN.

### Pracovníci ve školním roce 2012/2013

Popis	Počet	Z toho žen
Pedagogičtí pracovníci - fyzický počet	9	7
Pedagogičtí pracovníci - přepočtený průměrný počet	7,8675	6,3675
Ostatní pracovníci - fyzický počet	2	2
Ostatní pracovníci - přepočtený průměrný počet	0,833	0,833
Celkem - přepočtený průměrný počet	8,735	7,235

**Odborná kvalifikovanost – fyzický počet**

Kvalifikace	Do 35 let		35 - 45 let		45 - 55 let		55 let - důch.věk		Důchodci		Celkem	žen
	celkem	žen	celkem	žen	celkem	žen	celkem	žen	celkem	žen		
Mgr. + SPPG	1	1	-	-	2	2	1	1	-	-	4	4
Nekvalifikovaní učitel bez SPPG	2	1	-	-	1	-	-	-	-	-	3	1
Nekvalifikovaní	-	-	-	-	1	1	1	1	-	-	2	2
<b>Celkem</b>	<b>3</b>	<b>2</b>	<b>-</b>	<b>-</b>	<b>4</b>	<b>3</b>	<b>2</b>	<b>2</b>	<b>-</b>	<b>-</b>	<b>9</b>	<b>7</b>

**Odborná kvalifikovanost – přepočtený počet**

Odborná kvalifikovanost	Do 35 let		35 - 45 let		45 - 55 let		55 let - důch.věk		Důchodci		Celkem	žen
	celkem	žen	celkem	žen	celkem	žen	celkem	žen	celkem	žen		
Mgr. + SPPG	1	1	-	-	2	2	1	1	-	-	4	4
Nekvalifikovaní učitel bez SPPG	1,368	0,868	-	-	1	-	-	-	-	-	2,368	0,868
Nekvalifikovaní	-	-	-	-	1	1	0,5	0,5	-	-	1,5	1,5
<b>Celkem</b>	<b>2,368</b>	<b>1,868</b>	<b>-</b>	<b>-</b>	<b>4</b>	<b>3</b>	<b>1,5</b>	<b>1,5</b>	<b>-</b>	<b>-</b>	<b>7,868</b>	<b>6,368</b>

**DALŠÍ VZDĚLÁVÁNÍ PEDAGOGICKÝCH PRACOVNÍKŮ**

Vzhledem k výraznému snížení finančních prostředků na ONIV nebylo možné v potřebné míře realizovat účast učitelů na odborných seminářích. Někteří učitelé se vzdělávali na vlastní náklady. Další výraznou komplikací je problém zajištění výuky za chybějící učitele.

Název	Typ vzdělávání	Počet účastníků
ŠVP – změny a realizace ve výuce	prohlubování kvalifikace	1
Elektronická spisová služba	prohlubování kvalifikace	1
Kurzy anglického jazyka	prohlubování kvalifikace	1

**VÝSLEDKY INSPEKČNÍ ČINNOSTI ČŠI**

Ve školním roce neproběhla v naší škole žádná inspekční kontrola.

**AKTIVITY A PREZENTACE ŠKOLY**

Škola prezentuje výsledky své činnosti a práce žáků na webové stránce školy, na nástěnkách v prostorách školy, na regionálních výstavách. Jde především o ukázky výtvarných prací a různých výrobků žáků.

Stručný přehled akcí v průběhu školního roku:

	Název	popis	účastníci	kdy
1.	<b>Školení ICT</b>	proškolení v používání PC ve škole, MS Office, školní elektronický informační systém	učitelé	6.9.2012
2.	<b>Ahoj z prázdnin</b>	výtvarné práce na téma prázdniny (DDM Znojmo)	3. kat. (4.ZŠ)	10./2012
3.	<b>Pohádky pro nejmenší</b>	vyprávění s besedou pro žáky 1.-2.roč. (O Šípkové Růžence, O vlku a kůzlotech)	2 žákyně 2.st., 1.-2. roč.	8.11.2012
4.	<b>Vánoční malování</b>	výtvarné práce na téma zima a Vánoce (DDM Znojmo)	2.kat. (0.-2.ZŠ)	11./2012
5.	<b>Proč je voda důležitá</b>	třídní projekt o významu vody a její ochraně	3.,5.ZŠ	11./2012
6.	<b>Dopis pro Ježíška</b>	Co a proč si přeji od Ježíška.	1. stupeň	12./2012
7.	<b>Pečeme cukroví</b>	příprava vánočního cukroví	všichni žáci	12./2012
8.	<b>Jihočeská literární soutěž</b>	poezie a próza na libovolné téma	žáci 2. stupně	12./2012
9.	<b>Vánoční besídka</b>	dopoledne s pohoštěním, koledami, vystoupením, soutěžemi	celá škola	20.12.2012
10.	<b>Komenský a my</b>	výtvarné práce na téma strom Skupinová práce	1. stupeň	leden 2013
11.	<b>Ptačí říše</b>	výstava městské knihovny Louny (leporelo, obrázky, koláže, modely)	1. stupeň 2. stupeň	2.-3./2013
12.	<b>Ptačí svět</b>	třídní projekt o ptácích	3.,5.ZŠ	2.-3./2013
13.	<b>Soutěž sportovní zdatnosti</b>	bodovaná soutěž v 6 disciplínách na 1 min.	6.-7. ZŠ 2.ZŠ, 3.ZŠP	3./2013
14.	<b>Beseda s vojenským psychologem</b>	beseda s kpt. Mgr.Michalem Křížem, účastníkem půlroční vojenské mise v Afgánistánu	chlapci	21.3.2013
15.	<b>Klokán 2013</b>	matematická soutěž (JČMF)	1. stupeň 2. stupeň	22.3.2013
16.	<b>Strašidla ze mlejna a okolí</b>	výtvarné práce odeslané do Jičína Organizátor: Nadační fond Jičín	1.stupeň	5.-6./2013
17.	<b>Soutěže v SUDOKU a křížovkách</b>	žáci soutěžili v rámci školních tříd	2.stupeň	6./2013
18.	<b>Turnaj v piškvorkách</b>	turnaj skórovacím systémem v rámci školní třídy	2. stupeň	24.6.2013
19.	<b>Filmový den</b>	promítání filmů českých a zahraničních (dram. výchova)	1. stupeň 2. stupeň	25.6.2013

## SPOLUPRÁCE S DALŠÍMI ORGANIZACEMI

### **Spolupráce školy s vedením nemocnice, se zdravotnickým personálem:**

Škola úzce spolupracuje s Dětskou psychiatrickou nemocnicí, Louny, jejímž zřizovatelem je Ministerstvo zdravotnictví. Hlavní oblasti spolupráce se týkají výměny informací o žácích, organizační zajištění běžného denního chodu, organizace mimořádných akcí, zprostředkování informací od zákonných zástupců a kmenových škol, apod.

Jako nejúčinnější a nejoperativnější řešení se osvědčil systém každodenní výměny informací mezi ředitelkou školy a sociálním pracovníkem léčebny, pravidelný informační kontakt ředitelky s ošetřujícími lékaři, denní výměna informací při předávání žáků ráno a v poledne mezi ošetřujícím personálem a učiteli. Závěry z pedagogických rad a provozních porad projednala ředitelka vždy neprodleně s ošetřujícími lékaři.

Akutní případy jakéhokoliv rázu – např. nevladatelný afekt dítěte, epileptický záchvat, agresivita či jiná náhlá indispozice dítěte ve škole, byly řešeny telefonickou domluvou s oddělením nemocnice a odvedením žáka zdravotnickým personálem, případně návštěvou zdravotní sestry nebo lékaře ve škole.

Podle potřeby učitelé konzultovali se zdravotní sestrou nebo vychovatelem problémy konkrétního dítěte.

Podstatný význam mají žákovské notýsky, které slouží k výměně informací o prospěchu a chování žáka a jeho případných problémech.

### **Spolupráce školy se zákonnými zástupci žáků:**

Rodiče mohou kdykoliv při návštěvě léčebny ve všední den (při odjezdu dětí na propustku nebo při návratu z ní) školu navštívit a vyžádat si informaci o svém dítěti. Tuto možnost rodiče během školního roku využívali zřídka.

Školní informace předává rodičům zdravotní sestra nebo sociální pracovník léčebny.

Učitelé jsou kdykoliv ochotni rodičům a zákonným zástupcům žáků poskytnout informace o průběhu a výsledcích vzdělávání žáků, umožnit prohlídku tříd a školy. Poskytnout rady a podporu pro další práci s dítětem. V průběhu školního roku byla tato možnost několikrát využita.

### **Spolupráce s kmenovými školami:**

Ve školním roce 2012/2013 jsme zintenzívnili spolupráci s kmenovými školami. Výměna informací probíhala vždy se souhlasem zákonného zástupce žáka. Probíhala písemnou formou využitím elektronické pošty nebo telefonicky. Hlavní oblasti spolupráce se týkají zařazení žáků do vzdělávacího programu a ročníku, návaznosti vzdělávání pro jednotlivé žáky, klasifikace žáků, výměny informací o individuálních vzdělávacích plánech a individuálních vzdělávacích potřebách jednotlivých žáků, pedagogické diagnostiky žáků. V co nejkratší době po příchodu žáka na naši školu obdrželi ředitelé kmenových škol informace o zařazení žáka a o organizaci výuky na naší škole. Kmenovým školám byly na

konci každého klasifikačního období a po odchodu žáka včas zaslány školní zprávy a podklady pro klasifikaci.

**Odborová organizace:**

Na škole nepracuje odborová organizace.

**PROJEKTY Z CIZÍCH ZDROJŮ**

V uplynulém školním roce škola nerealizovala žádný projekt financovaný z cizích zdrojů.

**ROZVOJOVÉ A MEZINÁRODNÍ PROGRAMY**

V uplynulém školním roce nebyla škola zapojená v žádném programu.

**PREVENCE SOCIÁLNĚ PATOLOGICKÝCH JEVŮ**

Ve škole plnila funkci metodika prevence sociálně patologických jevů paní učitelka Bc. Eva Vitásková. Ve škole každoročně zpracováváme celoroční program a plán prevence. Vzhledem k tomu, že do školy přichází řada žáků, kteří ve svém původním sociálním prostředí již prošli zkušeností aktérů či dokonce iniciátorů šikanování, někteří se stali oběťmi šikanování, celá řada má zkušenosti s kouřením cigaret, požíváním alkoholu, řada žáků již má zkušenosti s užíváním drog, řada má za sebou páchání přestupků, krádeží, nebo dokonce násilných činů, je úkolem naší školy nejen prevence, ale i náprava. Na práci s těmito žáky se podílejí všichni vyučující ve spolupráci s ošetřujícími lékaři.

**Z Á V Ě R**

Ve školním roce 2012/2013 probíhalo vzdělávání v souladu s cíli základního vzdělávání, v souladu se školním vzdělávacím programem a se zaměřením školy. U řady žáků se podařilo dílčím způsobem zlepšit jejich výsledky a částečně odstranit a napravit jejich problémy. Nadále zůstává důležitým úkolem zlepšení návaznosti a komplexnost následné péče (ambulantní psychiatrické, psychologické, výchovné, sociální, školní a vzdělávací) o děti po jejich propuštění z DPN a návratu zpět do svého původního sociálního prostředí, neboť stále dochází k poměrně častým rehospitalizacím.

V tomto školním roce se uskutečnily podstatné změny v personálním složení (55% zaměstnanců). Do dalšího období zůstává jako prioritní cíl stabilizace v personální oblasti, což je předpokladem pro zajištění kvalitního vzdělávání v náročných podmínkách práce s žáky se speciálními vzdělávacími potřebami ve škole při psychiatrické nemocnici. Problémy žáků jsou velmi závažné a značně rozdílné. Práce učitelů je psychicky náročná.

**II. EKONOMICKÁ OBLAST**

Rok 2012

Zřizovatel	:	Krajský úřad Ústeckého kraje - od 01.04. 2001
Typ organizace	:	Příspěvková organizace - od 01.09. 2000
Identifikační číslo	:	708 41 543
Identifikátor školy	:	600 023 575
Bankovní spojení	:	č.ú. 27-5427570267/0100
Zpracování účetnictví a mezd:	:	Ivana Sihlovcová (externí firma)
Rozpočet r. 2012	:	celkem 3 úpravy, poslední z 31.10.2012
Finanční plán FKSP	:	schválen ředitelkou školy 23.1.2012

**PŘEHLED HOSPODAŘENÍ ZA ROK 2012****Příjmy**

celkem příjmy .....	4 635 642,67 Kč
z toho:	
Dotace provozní .....	789 000,00 Kč
Dotace přímé (UZ 33 353).....	3 800 074,00 Kč
Ostatní finanční výnosy (přeplatek za energie v r.2011) .....	24 405,32 Kč
Úroky .....	103,35 Kč
Zúčtování fondů (RF) .....	22 060,00 Kč

**Výdaje**

Investiční výdaje celkem .....	0,00 Kč
Neinvestiční výdaje celkem.....	4 634 752,39 Kč
z toho:	
Náklady na platy .....	2 789 672,00 Kč
OON.....	0,00 Kč
Odstupné .....	0,00 Kč
Zákonné odvody .....	951 550,00 Kč
Zákonné sociální náklady .....	27 897,00 Kč
ONIV .....	34 015,00 Kč
z toho učebnice a učební pomůcky .....	19 047,00 Kč
Provozní náklady .....	834 678,39 Kč
z toho nájem .....	392 400,00 Kč
energie .....	278 879,35 Kč
provozní služby pronajímatele .....	25 093,54 Kč

**Hospodářský výsledek**

hospodářský výsledek za účetní období .....	890,28 Kč
---	-----------

Rok 2012 byl po finanční stránce vyrovnaný, avšak bylo nutné v oblasti provozních nákladů uplatnit vysoce úsporný režim především v oblasti materiálního zabezpečení výuky. Pro realizaci modernizace ICT a dalšího vybavení bylo nutné využít část rezervního fondu. Poskytnuté provozní prostředky na rok 2012 byly v porovnání s rokem 2011 o 3 % nižší. Přímé finanční prostředky byly v porovnání s rokem 2011 o 2,5 % nižší. V závěru roku se podařilo získat finanční dar ve výši 50 tisíc Kč od firmy GEPARD FINANCE a.s., Praha, který bude využit až v následujícím období.

Velmi problematické bylo vyúčtování energií a služeb od pronajímatele (Poliklinika Louny, a.s.) za rok 2011, které proběhlo v září 2012 a nebylo řádně podloženo celkovými údaji o spotřebě v celé budově. Za rok 2012 vyúčtování neproběhlo vůbec a ředitelka školy uzavřela v září 2013 dohodu o vyúčtování skutečných nákladů za rok 2012 ve výši zaplacených záloh. Pro další období bude nutné s novým majitelem budovy upravit nájemní smlouvu o vymezení pravidel pro vyúčtování.

Přímé i provozní finanční prostředky byly využity v souladu s jejich účelem, plán čerpání rezervního fondu byl předem předložen zřizovateli a byl schválen. Všechny závazky i pohledávky byly řádně a včas vypořádány.

Vnitřní kontroly v roce 2012 proběhly v souladu se směrnicí o vnitřní finanční kontrole. Finanční prostředky byly využity hospodárně a efektivně a v souladu s účelem určení.

V roce 2012 proběhla veřejnosprávní kontrola hospodaření za rok 2011. Zjištěné nedostatky byly napraveny.

## PŘEHLED ČERPÁNÍ A TVORBY FKSP ZA ROK 2012

1.	stav k 1.1.2012 .....	176 504,86 Kč
2.	tvorba .....	27 897,00 Kč
3.	čerpání celkem .....	44 300,00 Kč
	příspěvky na rekreaci zaměstnanců .....	18 000,00 Kč
	příspěvek zaměstnancům na stravování .....	17 300,00 Kč
	odměny k jubileu .....	9 000,00 Kč
4.	stav k 31.12.2012 .....	160 101,86 Kč

Finanční plán **Fondu kulturních a sociálních potřeb** byl schválen 23.1.2012 jako ztrátový, neboť finanční prostředky na účtu FKSP to zatím umožňují (jde o nečerpané prostředky v letech minulých).

Čerpání fondu v roce 2012 proběhlo v souladu s vnitřními směrnicemi.

Louny 30.8. 2013

RNDr. Jana Gottfriedová  
ředitelka školy

*Schváleno Školskou radou dne: 1.10.2013*