

**ZÁKLADNÍ ŠKOLA**  
**při Dětské psychiatrické nemocnici,**  
**LOUNY**  
**příspěvková organizace**

**VÝROČNÍ ZPRÁVA O ČINNOSTI ŠKOLY**  
**za školní rok 2013/2014**

Srpen 2014

Zpracovala: RNDr. Jana Gottfriedová, ředitelka školy

## **O b s a h :**

<b>I. Oblast vzdělávání a výchovy .....</b>	<b>3</b>
Základní údaje o škole .....	3
Charakteristika školy.....	3
Obory vzdělání .....	8
Údaje o zařazení žáků a jejich počtu.....	8
Personální zabezpečení činnosti školy .....	11
Další vzdělávání pedagogických pracovníků.....	12
Výsledky inspekční činnosti ČŠI .....	12
Aktivity a prezentace školy .....	13
Spolupráce s dalšími organizacemi.....	15
Projekty z cizích zdrojů.....	16
Rozvojové a mezinárodní programy .....	16
Prevence sociálně patologických jevů .....	17
Závěr .....	17
<b>II. Ekonomická oblast.....</b>	<b>18</b>
Přehled hospodaření za rok 2013 .....	18
Přehled čerpání a tvorby FKSP za rok 2013 .....	19

# I. OBLAST VZDĚLÁVÁNÍ A VÝCHOVY

Školní rok 2013/2014

## ZÁKLADNÍ ÚDAJE O ŠKOLE

Název: Základní škola při Dětské psychiatrické nemocnici, Louny, příspěvková organizace, je platný od 1.7.2013. Předchozí název byl Základní škola při Dětské psychiatrické léčebně, Louny. Ke změně názvu došlo v důsledku přejmenování zdravotnického zařízení při kterém škola působí.

Sídlo: Pod Nemocnicí 2503, 440 01 Louny

Škola sídlí v nájmu v budově polikliniky sekce B, 3. nadzemní podlaží. Majitelem objektu je od 28.1.2013 společnost HONORIS CLINIC LOUNY, a.s. se sídlem v Praze.

Kontaktní spojení : tel. 415 620 180  
e-mail: [zsdpl.reditel@centrum.cz](mailto:zsdpl.reditel@centrum.cz)  
webová stránka: [www.skoladpl.cz](http://www.skoladpl.cz)

Zřizovatel: Ústecký kraj, Velká Hradební 3118/48, Ústí nad Labem, 400 02.  
IČO 70892156

Zahájení činnosti : 20.11. 1961

Zařazení do sítě škol (druh a typ školy) : 1.1. 2005  
(základní škola při zdravotnickém zařízení)

REDIZO : 600023575

IČO : 70841543

Právní forma organizace : příspěvková organizace, od 1. 9.2000

Kapacita školy : 50 žáků

Vedení školy : ředitelka školy RNDr. Jana Gottfriedová

Školská rada : V roce 2005 byla zřízena krajským úřadem Ústeckého kraje školská rada. Její složení je tříčlenné. Školská rada pracovala ve složení MUDr. Jana Benešová (jmenovaná zřizovatelem), Mgr. Zuzana Šedivá (zvolená pedagogickými pracovníky), Mgr. Pavel Kráčmer (jmenovaný ředitelem školy).

Ve školním roce 2013/2014 proběhla dvě jednání školské rady (1.10.2013 a 19.6.2014).

## CHARAKTERISTIKA ŠKOLY

Základní škola při Dětské psychiatrické nemocnici, Louny, příspěvková organizace, je školou při zdravotnickém zařízení, z čehož vyplývají výrazná specifika, která jsou podrobněji zmíněna v dalším textu. Škola je samostatně zřízená pro žáky se speciálními vzdělávacími potřebami. Škola vzdělává žáky, kteří jsou hospitalizováni v psychiatrické nemocnici. Poskytuje též vzdělávání žákům středních škol. Zřizovatelem je Ústecký kraj.

## Historie

Počátek existence školy se datuje do listopadu roku 1961. V této době byla zřízena Dětská psychiatrická léčebna v Ročově a zároveň svoji činnost zahájila i škola při léčebně. Obě zařízení byla umístěna v objektu kláštera Nanebevzetí Panny Marie v Dolním Ročově. [obr.1] V prvních letech působení měla škola pouze dvě třídy, ve kterých se vzdělávali všichni pacienti léčebny.

Koncem roku 1995 se musela škola i léčebna vystěhovat v důsledku navrácení kláštera v restituci. Novým působištěm se stal komplex budov hotelu Graf na východním okraji města Louny [obr.2], kde škola fungovala od 1. ledna 1996 do 31.10.2009. Od listopadu 2009 v důsledku přestěhování léčebny do objektu nemocnice probíhala výuka provizorně přímo na oddělení DPL.

K 1.9.2010 se škola přestěhovala do nově upravených prostor ve 3. patře polikliniky v Lounech, ul. Pod Nemocnicí 2503. [obr.3]



obr.1



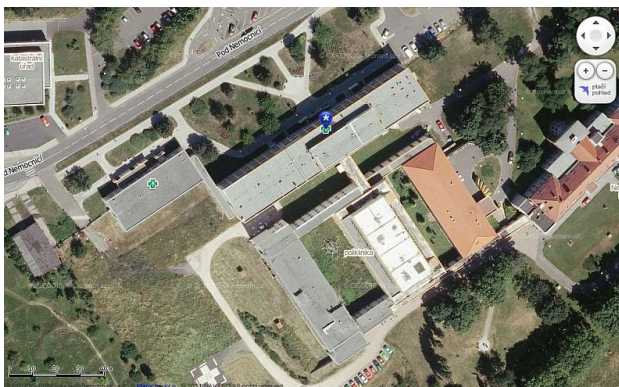
obr.2



obr.3

## Poloha

Škola se nachází ve 3. patře v poliklinice Louny (sektor B) na jižním okraji města Louny. Prostory školy jsou odděleny uzamčenými dveřmi od ostatních částí polikliniky, kde jsou umístěny ambulantní ordinace lékařů různých specializací, což klade velké nároky na minimalizaci hlučnosti školního provozu. Celková plocha činí 438 m<sup>2</sup>. Nemocnice zaujímá tři poschodí v samostatné budově č.p. 2906. Obě zařízení si předávají děti na betonovém dvorku mezi budovami. Přístup do školy v době výuky (pondělí až pátek 8:15 – 13:00) je přes areál nemocnice kolem budovy DPN (pavilon bývalého dětského oddělení) a dále kolem přistávací plochy pro vrtulníky a následně vstup do sklepního vchodu na zadní schodiště polikliniky. Ve 3. patře je u vstupních dveří zvonek. V době mimo vyučování je nutné použít hlavní vchod polikliniky a u informačního okénka nahlásit návštěvu školy a pracovnice nás kontaktují.



## Vnitřní struktura školy

Škola má kapacitu 50 žáků. Začleňuje ve své organizaci základní školu, základní školu praktickou a základní školu speciální. Škola je vnitřně uspořádaná do 7 školních tříd,

v nichž jsou kombinovány výukové skupiny ZŠ, ZŠ praktické a ZŠ speciální, vždy podle aktuálního počtu žáků v jednotlivých ročnících. Jde tedy o výuku malotřídního typu. Počet žáků v jednotlivých třídách se neustále mění, pohybuje se v rozmezí 6 - 8 žáků. Vzhledem k malé velikosti učeben není možné do tříd umisťovat více žáků než 8 (průměrná plocha učebny je 18 m<sup>2</sup>). Ideální počet pro realizaci výuky vzhledem k charakteru speciálních vzdělávacích potřeb žáků je 4 – 6.

### **Zaměření a cíle školy**

V průběhu celé výuky se zaměřujeme na osobnostní a sociální rozvoj žáků, rozvoj motivace, cílení aktivity a pozornosti, etickou výchovu. Hlavním úkolem je aktivní zapojení všech dětí do výuky dle jejich dispozic. Učitelé zjišťují možné příčiny školního, sociálního nebo psychického selhávání žáků, spolu s nimi hledají možnosti nápravy, aplikují různé přístupy, aby u žáků došlo ke zvýšení zájmu a školní aktivity.

Hlavním cílem naší školy je, aby při společném působení všech zainteresovaných osob ve vzájemné spolupráci se žákem dosáhl žák takového stupně zlepšení sociálních dovedností, školních dovedností a znalostí, a celkových obecných psychických schopností, aby bez významných problémů zvládl návrat a začlenění do kmenové školy a svého sociálního prostředí.

### **Žáci školy**

Naši žáci jsou děti ve věku 6-17 let. Všichni jsou pacienti nemocnice s psychiatrickou diagnózou. Do DPN jsou přijati na doporučení dětských psychiatrických ambulancí, praktických lékařů, psychologů pedagogicko-psychologických poraden nebo akutní příjmy jako překlad z DO nemocnic nebo přivezení RZS nebo policií. Příjem pacientů škola nemůže ovlivnit. O přijetí pacientů rozhoduje výhradně personál nemocnice - lékaři.

Převažují děti s vážnými poruchami chování různé etiologie a projevů, významnou skupinou jsou děti hyperaktivní s poruchami pozornosti (ADHD), děti s různými typy a stupni dyslexie, dysgrafie, dyskalkulie, děti s mentální retardací a poruchami chování, s poruchami emocí, s extrémní impulsivitou. Dále mezi našimi žáky jsou děti ze sociálně patologického prostředí, děti se závislostním chováním, děti agresivní, děti citově deprivované, děti neurotické, děti úzkostné, děti s disharmonickým vývojem osobnosti, děti s výraznými školními problémy, děti depresivní, děti se suicidálními tendencemi, děti se sebepoškozujícím chováním nebo děti týrané, zanedbávané nebo zneužívané, děti šikanující i šikanované, děti s výraznými problémy v sociálních vztazích, děti s PAS. Řada dětí pochází z neúplných rodin nebo dětských domovů. Doba pobytu žáků ve škole se pohybuje od 1 dne do mnoha měsíců. Průměrná doba pobytu žáků v naší škole je 9-10 týdnů.

V roce 2013/2014 se velmi výrazně zvýšil počet žáků agresivních a počet žáků s projevy sebepoškozování a počet žáků se sníženou sociální adaptabilitou a schopnostmi zvládat běžné situace.

## Organizace výuky

V naší škole se žáci vzdělávají podle školních vzdělávacích programů naší školy s přihlédnutím k návaznosti vzdělávání a individuálním potřebám žáka. V uplynulém školním roce jsme podle potřeb DPN posunuli zahájení výuky na 8:30.

Výuka probíhá v učebnách ve výukových hodinách o standardní délce. Je však diferencovaná, přizpůsobená individuálním potřebám a dispozicím jednotlivých žáků a propojena s osobnostním, sociálním a morálním rozvojem. Třídy jsou složeny z výukových skupin různých ročníků a různých vzdělávacích programů. Formy výuky jsou frontální, skupinové a individuální. Ve vysoké míře využíváme názornost a činnostní učení. Převažuje skupinová výuka kombinovaná s vysoce individualizovanou výukou jednotlivců v rámci školní třídy. Důraz je kladen především na aktivitu žáků, jejich zájem a zapojení do školní práce, jejich schopnost spolupracovat, jejich zodpovědnost za své chování, nácvik sebeovládání a dovednost adekvátního sebehodnocení.

Rozsah výuky na naší škole je určen ředitelkou školy po dohodě s ošetřujícími lékaři. Počet vyučovacích hodin se zpravidla pohybuje v rozmezí 20 - 22 hodin pro žáky 1. stupně a 20 - 24 hodin pro žáky 2. stupně. V některých konkrétních případech je výuka zkrácena na 1 – 3 hodiny denně, podle zdravotních možností žáka.

Vzhledem ke střídání žáků je nutné upravovat výukové skupiny a jejich složení a upravovat rozvrh a to i několikrát během roku. V průběhu školního roku 2013/2014 došlo ke čtrnácti dílčím změnám a dvakrát byl rozvrh zcela kompletně přepracován.

## Prostorové a materiální podmínky

Škola zaujímá část třetího nadzemního podlaží polikliniky v sekci B o celkové ploše 438 m<sup>2</sup>. Výrazným problémem je velmi špatný stav oken. Plánovaná výměna oken zatím byla novým majitelem budovy odložena.

Ve škole je 8 kmenových učeben vybavených školním nábytkem a základní audiovizuální technikou. Každá učebna 2. stupně je zaměřena na výuku konkrétních předmětů, čemuž odpovídá prostředí a vybavení učebními pomůckami. Vzhledem k malé velikosti učebny chybí vyhovující relaxační koutky ve třídách. Prostor pro relaxaci a herní činnosti žáků 1. stupně řešíme vždy aktuálně posunutím nábytku a rozložením koberce. Pro herní a relaxační činnosti se využívá též i učebna na pohybovou výchovu, která základně slouží k výuce tělesné výchovy. Dále je ve škole specializovaná počítačová učebna a specializovaná víceúčelová učebna na výuku hudební výchovy, výtvarné výchovy a pracovní výchovy. Prostorové podmínky nejsou optimální, učebny jsou malé a chybí více specializovaných učeben. Vzhledem k omezeným možnostem v budově polikliniky neplánujeme rozšíření školních prostor.

V uplynulém školním roce jsme poprvé mohli využít zcela nové keramické školní tabule, jimiž byly nově vybaveny všechny učebny.





Materiální podmínky jsou vcelku vyhovující, každoročně se podle finančních možností snažíme obnovovat a doplňovat učebnice a pomůcky. Chybí více vhodných pomůcek pro žáky se středně těžkou mentální retardací, bohužel není možnost prostorového umístění. Vybavení výškové stavitelnými školními lavicemi odpovídá potřebám školy. Ostatní školní nábytek a zařízení školy jsou značně zastaralé a postupně ho obnovujeme. V následujícím školním roce bude nutné modernizovat počítačovou techniku.

### Vnější vztahy školy

Škola se snažila v uplynulém roce opět úzce spolupracovat s Dětskou psychiatrickou nemocnicí (lékaři, psychology, ošetřujícím personálem a sociálně-zdravotním pracovníkem nemocnice). V nemocnici nastala změna na pozici ředitele od ledna 2013. Spolupráce s vedením nemocnice se v uplynulém školním roce bohužel velmi výrazně zhoršila. Vzhledem k situaci, kdy nebylo po celý školní rok obsazeno místo primáře a jediný atestovaný lékař pedopsychiatr byl přítomen pouze ve středu a ve čtvrtek, rovněž psychologická péče po stránce personální byla nedostatečná, byla nezbytná spolupráce školy a DPN zcela zásadně narušená. Veškeré záležitosti bylo nutné řešit zcela individuálně s konkrétními osobami z ošetřujícího personálu. Ve vzájemné spolupráci jsme neustále naráželi na zásadní nedostatky v přenosu informací uvnitř DPN a bylo nutné i jednoduché informace sdělovat až čtyřikrát různým osobám. Jediná spolupráce, která byla na výborné úrovni, byla každodenní spolupráce se zdravotně sociálním pracovníkem Mgr. Kráčmerem a týdenní výměna podstatných informací o dětech s pedopsychiatrem MUDr. Schejbalovou.

Dále velmi intenzivně spolupracujeme s kmenovými školami žáků, snažíme se o spolupráci s rodiči žáků nebo s jejich vychovateli z dětských domovů. Často se na naši školu obracují sociální pracovníci OSPOD, kurátoři, policejní vyšetřovatelé. Paní učitelka PhDr. Hajná, která je dětským psychologem, je členkou komise OSPOD Městského úřadu v Lounech.

Ve školním roce jsme se podíleli na vyšetřování policie ČR v souvislosti s nahlášeným šikanováním na oddělení DPN, které děti sdělili psycholožce v DPN.

V uplynulém roce jsme opět úzce spolupracovali se ZŠ při DPN v Opařanech, konzultujeme společné problémy. V průběhu školního roku proběhly také konzultace se ZŠ při DPN Velká Bíteš a ZŠ při PN ve Šternberku.

**Specifika školy**

- 1) všichni žáci školy jsou s vysokým stupněm speciálních vzdělávacích potřeb
- 2) žáci jsou z různých vzdělávacích programů
- 3) kolísavý počet žáků školy a jejich zařazení do ročníků a typů vzdělávacích programů
- 4) časté změny v třídních kolektivech v souvislosti s odchody a příchody žáků
- 5) časté změny v seskupení výukových skupin a změny rozvrhu, změny třídních učitelů
- 6) výukové skupiny jsou tvořeny z žáků různých ročníků a vzdělávacích programů
- 7) výrazná odlišnost ve vstupních dovednostech jednotlivých žáků stejného ročníku v důsledku příchodu z odlišných kmenových škol a v důsledku odlišných dispozic
- 8) výrazné psychické a emocionální problémy žáků, problémy školní motivace, neadekvátní sebevědomí
- 9) vysoký počet žáků, kteří se každoročně ve škole vystřídají – extrémní zátěž pro učitele
- 10) nezbytnost diagnostiky příčin problémů žáků, hledání vhodných přístupů a metod pro nápravu
- 11) extrémní podrážděnost, impulsivita, netolerantnost a agresivita žáků
- 12) chybějící spolupráce se zákonným zástupcem
- 13) malý prostor pro individuální práci s žákem – prostorově i časově

**OBORY VZDĚLÁNÍ**

- 1) základní škola (kód 79-01-C/01)
- 2) základní škola speciální (kód 79-01-B/01)

**Vzdělávací programy:**

Ve školním roce 2011/2012 probíhalo vzdělávání podle těchto vzdělávacích programů:

- Pro základní školu: Škola pro život - ŠVP ZV (1. - 9. roč.)
- Pro základní školu praktickou: Škola pro život - ŠVP ZV – LMP (1. - 9. roč.)
- Pro základní školu speciální: ŠVP ZŠS (1.-4.,7.-10. roč.);  
Pomocná škola, č.j.24035/97-22 (5.- 6. roč.)

**ÚDAJE O ZAŘAZENÍ ŽÁKŮ A JEJICH POČTU**

Žáci jsou do školy zařazeni na doporučení ošetřujícího lékaře a se souhlasem zákonného zástupce. Ve školním roce 2013/2014 bylo do školy zařazeno 184 žáků, z toho 29 opakovaně, 3 žáci absolvovali v průběhu školního roku tři pobyty a 1 žákyně dokonce 5 opakovaných pobytů v jednom školním roce. Celkem bylo 217 příjmů do školy. Na 1. stupni se vzdělávalo v průběhu roku v naší škole 70 žáků (13 opakovaně), na 2. stupni 100 žáků (15 opakovaně), ve středoškolském vzdělávání bylo vzděláváno 14 žáků (1



opakovaně). Proti předchozímu školnímu roku znovu narostl počet rehospitalizací během jednoho roku a opět se zvýšil počet dívek na 2. stupni. Poměrné zastoupení dívek v průměrném počtu žáků byl na 1. stupni 29 % a na 2. stupni 54 %. Průměrná délka pobytu žáků ve škole se zkrátila na 7 týdnů, což bylo v důsledku výrazně častějšího předčasného ukončení léčby v DPN reversem. Dne 2. září 2013 jsme zahájili školní rok s počtem 22 žáků, v průběhu roku docházelo k velkým výkyvům v počtech žáků, v červnu jsme školní rok ukončili se 45 žáky.

V posledních letech výrazně přibylo žáků, kteří jsou na svých kmenových školách individuálně integrováni, na podporu vzdělávání mají ve třídě ve své kmenové škole asistenta pedagoga, IVP. V podmínkách naší školy si musejí zvykat na nutnost větší samostatnosti.

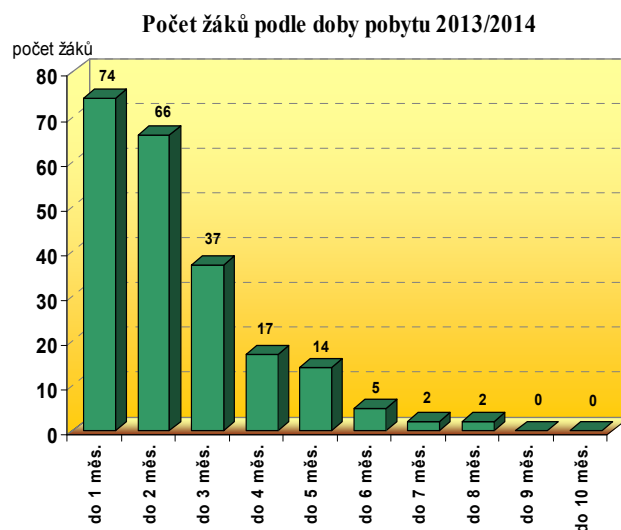
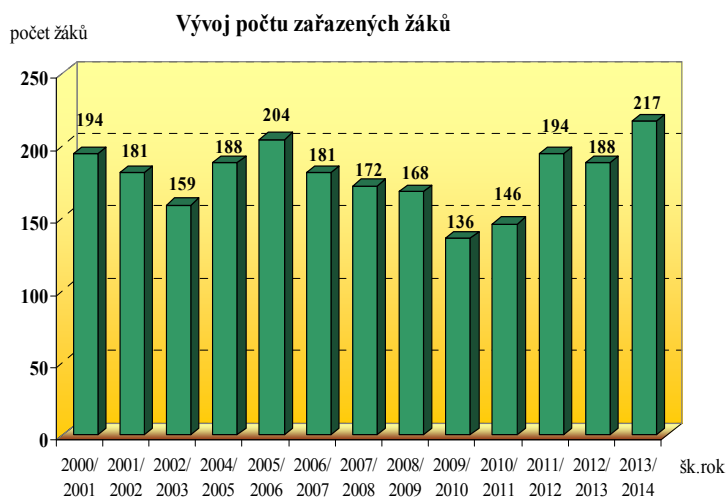
V uplynulém školním roce se opakoval stejně jako v předchozím školním roce poměrně vysoký počet žáků, kteří jsou žáky středních škol v různých učebních nebo studijních oborech a kterým se naše škola snaží poskytovat individuální konzultace a pomáhat jim v dalším průběhu vzdělávání.

Škola vzdělávala v uplynulém školním roce žáky s lehkým mentálním postižením, žáky se středně těžkým mentálním postižením, žáky s SPU, žáky s PAS, žáka nevidomého, žáky s poruchami řeči, žáky se sluchovým postižením, žáka paraplegika, žáky s kombinovaným postižením.

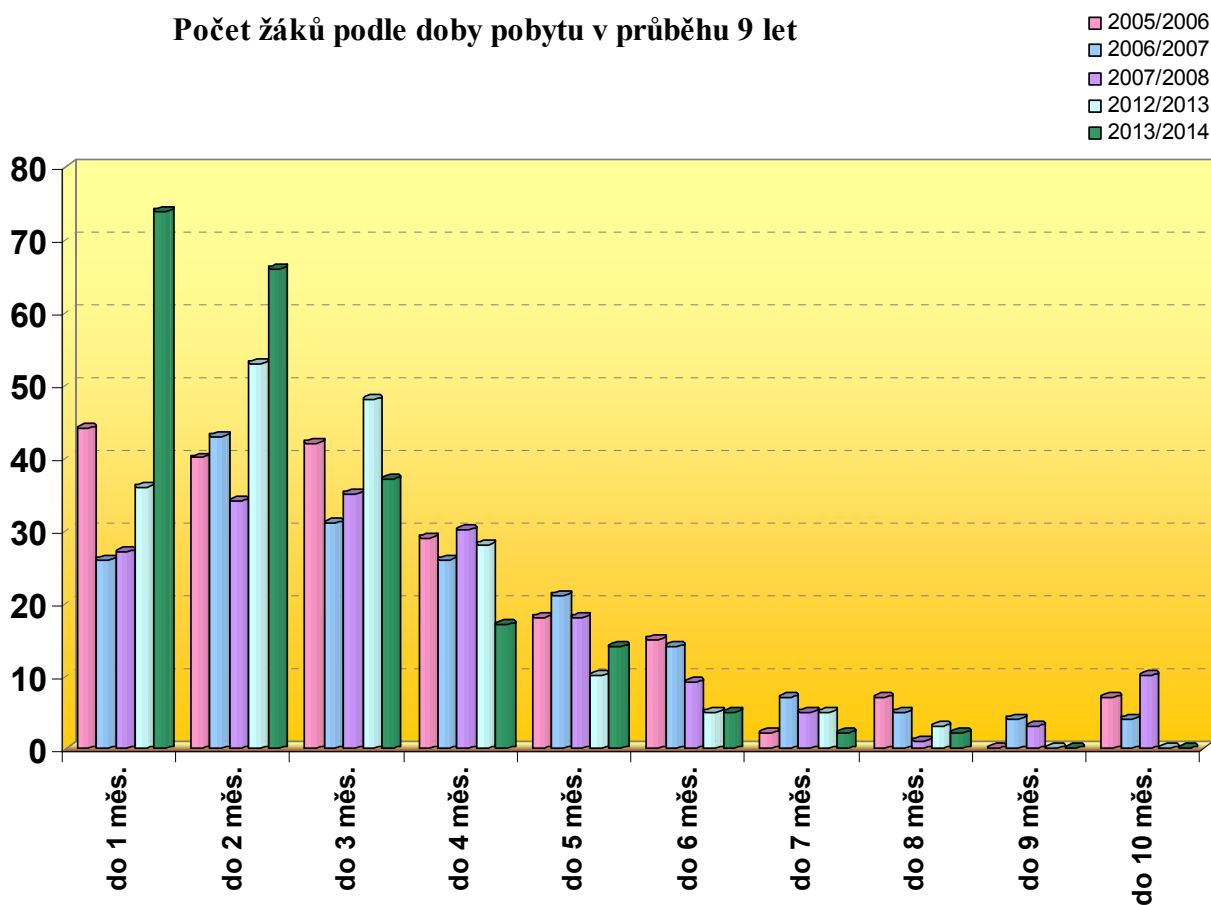
*Přehled počtu a struktury zařazení žáků ve školním roce 2013/2014:*

Ročník	Celkem		ZŠ		ZŠ praktická		ZŠ speciální	
	počet žáků	z toho opakovaně	počet žáků	z toho opakovaně	počet žáků	z toho opakovaně	počet žáků	z toho opakovaně
<b>1.</b>	<b>10</b>	<b>4</b>	6	3	4	1		
<b>2.</b>	<b>7</b>	<b>1</b>	6	1	1	0		
<b>3.</b>	<b>19</b>	<b>3</b>	15	2	3	1	1	0
<b>4.</b>	<b>19</b>	<b>4</b>	11	3	8	1		
<b>5.</b>	<b>13</b>	<b>1</b>	10	1	2	0	1	0
<b>6.</b>	<b>23</b>	<b>2</b>	15	2	6	0	2	0
<b>7.</b>	<b>30</b>	<b>6</b>	17	3	11	3	2	0
<b>8.</b>	<b>34</b>	<b>3</b>	24	3	7	0	3	0
<b>9.</b>	<b>13</b>	<b>4</b>	9	2	1	1	3	1
<b>přípr.r.</b>	<b>2</b>	<b>0</b>	2	0				
<b>SOU, SŠ</b>	<b>14</b>	<b>1</b>	8	0	5	1	1	0
<b>Celkem</b>	<b>184</b>	<b>29</b>	<b>123</b>	<b>20</b>	<b>48</b>	<b>8</b>	<b>13</b>	<b>1</b>

*Následující grafy uvádějí přehled a porovnání doby pobytu žáků v naší škole v průběhu uplynulých devíti let. Doba pobytu se postupně zkracuje.*



**Počet žáků podle doby pobytu v průběhu 9 let**



## PERSONÁLNÍ ZABEZPEČENÍ ČINNOSTI ŠKOLY

### Počet pracovníků ve škole:

Ve škole pracuje v současné době 8 učitelů včetně ředitelky školy. 75 % učitelů jsou speciální pedagogové se specializacemi – psychopedie, etopedie. 25 % učitelů pracuje v této škole déle než 10 let.

Nepedagogický pracovník byl jeden - uklízečka, a na dohodu byla zaměstnána administrativní pracovnice (50 hodin za kalendářní rok). Vše ostatní zajišťují učitelé vlastními silami (údržba, informační technologie a správa systémů, ekonomika, administrativa, ...)

### Změny v průběhu školního roku :

V pedagogickém sboru nastaly ve školním roce 2013/2014 tyto změny:

Na začátku školního roku nastoupili noví učitelé - Mgr. Sylvie Jarošová (kvalifikace učitelství anglický jazyk, občanská výchova) a PhDr. Renata Hajná (kvalifikace učitelství český jazyk, dále psychologie, speciální pedagogika).

Po celý školní rok byla personální situace stabilizovaná, beze změn.

### Organizační struktura :

Vedení školy: ředitelka školy

Pedagogičtí pracovníci: 8 učitelů včetně ředitelky, žádný asistent pedagoga

Nepedagogičtí pracovníci : uklízečka školy

Zastupování ředitelky školy je zajištěno uzavřením dohody o zastupování s příslušným pedagogickým pracovníkem. Ve školním roce 2013/2014 byla zastupující osobou Mgr. Zuzana Šedivá.

Ve škole pracuje v oblasti specializovaných činností metodik prevence sociálně patologických jevů, metodik IKT, koordinátor ŠVP.

Věkový průměr pedagogického sboru v tomto školním roce činil 42 let.

Úplnou odbornou kvalifikaci podle § 8 odst. 2 zákona č. 563/2004 Sb. splňovalo 5 učitelů a další učitelka si kvalifikaci SPPG v průběhu školního roku doplnila příslušným studiem, takže na konci školního roku bylo poměrné zastoupení učitelů s úplnou odbornou kvalifikací včetně speciální pedagogiky 75 %.

### Pedagogická rada :

V průběhu školního roku se konalo pět jednání pedagogické rady za účasti pedagogů školy. O závěrech byl informován ošetřující personál DPN.

### Pracovníci ve školním roce 2013/2014

Popis	Počet	Z toho žen
Pedagogičtí pracovníci - fyzický počet	8	7
Pedagogičtí pracovníci - přepočtený průměrný počet	7,85	6,85
Ostatní pracovníci - fyzický počet	1	1
Ostatní pracovníci - přepočtený průměrný počet	0,75	0,75
Celkem - přepočtený průměrný počet	8,60	7,60

**Odborná kvalifikovanost – fyzický počet**

Odborná kvalifikovanost	Do 35 let		35 - 45 let		45 - 55 let		55 let - duch.věk		Důchodci		Celkem	žen
	celkem	žen	celkem	žen	celkem	žen	celkem	žen	celkem	žen		
Mgr. + SPPG	2	2	-	-	3	3	1	1	-	-	6	6
Nekvalifikovaní Mgr. – učitel. bez SPPG	1	0	-	-	-	-	-	-	-	-	1	0
Nekvalifikovaní	-	-	-	-	1	1	-	-	-	-	1	1
<b>Celkem</b>	<b>3</b>	<b>2</b>	<b>-</b>	<b>-</b>	<b>4</b>	<b>4</b>	<b>1</b>	<b>1</b>	<b>-</b>	<b>-</b>	<b>8</b>	<b>7</b>

**Odborná kvalifikovanost – přepočtený počet**

Odborná kvalifikovanost	Do 35 let		35 - 45 let		45 - 55 let		55 let - duch.věk		Důchodci		Celkem	žen
	celkem	žen	celkem	žen	celkem	žen	celkem	žen	celkem	žen		
Mgr. + SPPG	2	2	-	-	2,85	2,85	1	1	-	-	5,85	5,85
Nekvalifikovaní Mgr. – učitel.	1	0	-	-	-	-	-	-	-	-	1	0
Nekvalifikovaní	-	-	-	-	1	1	-	-	-	-	1	1
<b>Celkem</b>	<b>3</b>	<b>2</b>	<b>-</b>	<b>-</b>	<b>3,85</b>	<b>3,85</b>	<b>1</b>	<b>1</b>	<b>-</b>	<b>-</b>	<b>7,85</b>	<b>6,85</b>

**DALŠÍ VZDĚLÁVÁNÍ PEDAGOGICKÝCH PRACOVNÍKŮ**

Vzhledem k problémům v organizaci výuky v souvislosti s chybějícím učitelem nebylo možné v potřebné míře realizovat účast učitelů na odborných seminářích, neboť nabídky akreditovaných seminářů s vhodným zaměřením nebyly časově a dojezdovou vzdáleností optimální. Pro finanční náročnost vybraného vzdělávání se učitelé v uplynulém roce vzdělávali na vlastní náklady.

Název	Typ vzdělávání	Počet účastníků
Speciální pedagogika - studijní program celoživotního vzdělávání	získání kvalifikace	1
Elektronická spisová služba	prohlubování kvalifikace	1
Kurzy anglického jazyka	prohlubování kvalifikace	1

**VÝSLEDKY INSPEKČNÍ ČINNOSTI ČŠI**

Ve školním roce proběhla v naší škole v termínu 21.-24.10.2014 kontrola České školní inspekce.

**Závěry uvedené v Inspekční zprávě Čj. ČŠIU-901/13-U**

**a) Pozitiva výše hodnocených oblastí:**

Škola poskytuje vzdělávání v souladu s rozhodnutím o zařazení do rejstříku škol a školských zařízení. Má nastavený systém prevence sociálně patologických jevů a ve školní preventivní strategii stanoveny účinné postupy zaměřené na řešení problémů a rizikového chování žáků, vytváří podmínky pro bezpečné prostředí.

Školní vzdělávací programy jsou zpracovány v souladu se zásadami příslušných Rámcových vzdělávacích programů a platnou legislativou umožňující úpravy vzdělávání žáků ve školách při zdravotnických zařízeních.

**b) Nedostatky zjištěné při inspekční činnosti:**

Při zařazování žáků přijatých do léčebny o letních prázdninách zařazuje ředitelka školy na počátku školního roku žáky do školy při DPN bez souhlasu zákonných zástupců a doporučení ošetřujícího lékaře.

Informace o úpravě časové dotace doporučené ošetřujícím lékařem není ve škole písemně zaznamenávána ve spisech žáků ani v pedagogické dokumentaci.

**c) Slabé stránky školy:**

Řízení školy, veškeré kompetence školského managementu i specializačních činností spadají do gesce ředitelky školy. V rámci rozdělení kompetencí a zajištění kompaktního provozu školy i v případě její nepřítomnosti je vhodné uvažovat o delegování či pověření některého ze členů pedagogického sboru.

Velikost jednotlivých tříd neposkytuje žákům dostatek prostoru k relaxaci a volnému pohybu o přestávkách, škola se snaží využívat prostory odborných učeben.

**d) Návrhy na zlepšení stavu:**

V době inspekční činnosti měla škola navázáno partnerství pouze s místní knihovnou, pro zlepšení obrazu školy v okolí by se jako vhodné jevílo otevřít se více veřejnosti, v rámci léčebných individuálních možností a potřeb jednotlivých žáků prezentovat aktivity školy ve větší míře.

Škola nezahrnuje do svých aktivit pobyty žáků v přírodě – vycházky, poznávání okolí. V rámci výuky předmětů přírodovědného charakteru je tento způsob výuky vhodný doplněk vyučovacího procesu.

**e) Zhodnocení vývoje školy ve sledovaných oblastech:**

V období od poslední inspekční činnosti škola změnila své působení, získala prostory v blízkosti DPN, které zajišťují bezproblémovou docházku žáků na výuku. Vhodnou úpravou získala prostor pro relaxační aktivity. Zvýšila se kvalifikovanost pedagogických pracovníků, která však stále nedosahuje požadované výše. Ve vedení školy došlo ke změně v roce 2012.

## AKTIVITY A PREZENTACE ŠKOLY

Škola prezentuje výsledky své činnosti a práce žáků na webové stránce školy, na nástěnkách v prostorách školy, na regionálních výstavách. Jde především o ukázky výtvarných prací a různých výrobků žáků. Dále se žáci účastní vybraných matematických, výtvarných a literárních soutěží a přehlídek v rámci České republiky.

Stručný přehled akcí v průběhu školního roku:

Název	popis	kdo	kdy
<b>Pavučina</b>	posílení vztahů v třídní skupině	2.stupeň	23.-27.9.2013
<b>Mandaly</b>	tvoření mandal z přírodnin ve skupinové práci	3.ZŠ, 4. ZŠP	26.9.2013

Název	popis	kdo	kdy
<b>Kuřátko v obilí</b>	dramatizace a recitace pro žáky 1. stupně	7.-9.ZŠP	25.10.2013
<b>Každý jsme jiný</b>	třídní projekt, rozvoj tolerance, solidarity, pomoc handicapovaným	3.-4.roč.	listopad 2013
<b>Mandaly</b>	příprava a vyhodnocení školního kola a účast v soutěži Mandaly dětem	1. a 2. stupeň	září - prosinec 2013
<b>Dopis Ježíškovi</b>	organizátor: Česká pošta	3.-4.roč.	prosinec 2013
<b>Vánoční stromek</b>	výtvarná soutěž a přehlídka tvorby žáků	1. a 2. stupeň	prosinec 2013
<b>pečení cukroví, vánoční tradice</b>	Upečení cukroví, posezení s občerstvením, typické zvyky	1. a 2. stupeň	prosinec, 20.12.2013
<b>Vánoční besídka</b>	Předvedení recitací, písní, dramatizací, společné koledy	1. a 2. stupeň	18.12.2013
<b>Komenský a my (MŠMT, ZŠ Brandýs n.O.)</b>	výtvarná soutěž „Vzduch a jeho obyvatelé“ literární soutěž „Co mi dává tělesná výchova a sportování kromě tělesné zdatnosti?“	1. st. 2. st.	leden 2014
<b>Příroda kolem nás</b>	výtvarná soutěž NP Podyjí	1. st. 2. st. ---	leden 2014
<b>Sněhulák</b>	školní výtvarná soutěž	1. st. (24) 2. st. (2)	únor 2014
<b>„Napiš dopis o tom, jak hudba ovlivňuje život“.</b>	Mezinárodní soutěž Organizátor: Česká pošta Školní projekt - HV, ČJ, Inf	1. st. 2. st.	březen 2014
<b>Podmínky života na Zemi</b>	třídní projekt (PT-EV)	3.-4.ZŠ	4.-5.3.2014
<b>VELIKONOCE</b>	školní výtvarná soutěž projekt (PT-MkV)	1. st. 2. st.	1.3.-11.4. 2014
<b>KLOKAN 2014</b>	matematická soutěž	2. – 9. roč.	21.3.2014
<b>Matějská pout'</b>	zábavná akce	26 dětí	24.3.2014
<b>Školní představení „Koblížek“, „Karkulka“, ...</b>	vlastní divadelní představení, dramatizace, recitace pro žáky 1.stupně	4.-5.roč. 8.-9.roč.	16.4.2014
<b>„Opravdový svět“ Adra Praha</b>	výtvarné zpracování leporela k tématu Chudoba z našeho pohledu, projekt (ČJ, Inf, OV)	7.-8.roč.	duben, květen 2014
<b>Víš, co jíš? Zdravě a s chutí</b>	výtvarná soutěž, organizovaná Ministerstvem zemědělství	1.-3.roč.	duben,květen 2014
<b>Učíme se vzájemně</b>	celodenní vzájemné hospitace mezi učiteli, příprava ukázkových hodin	učitelé	2.5.2014

Název	popis	kdo	kdy
<b>Projekt „Z pohádky do pohádky“</b>	třídenní projekt - propojení úkolů s pohádkami	1.stupeň	23.-26.6. 2014
<b>Boudo, budko, kdo v tobě přebývá?</b>	výtvarná soutěž, téma zvířata Jičín	1. stupeň	červen 2014
<b>Statistický výzkum</b>	třídní projekt (M, Inf)	8.ZŠ	červen 2014

## SPOLUPRÁCE S DALŠÍMI ORGANIZACEMI

### **Spolupráce školy s vedením nemocnice, se zdravotnickým personálem:**

Škola se snažila úzce spolupracovat s Dětskou psychiatrickou nemocnicí, Louny, jejímž zřizovatelem je Ministerstvo zdravotnictví. Hlavní oblasti spolupráce jsou: výměna informací o žácích, organizační zajištění běžného denního chodu, organizace mimořádných akcí, zprostředkování informací od zákonných zástupců a kmenových škol, společné postupy v řešení akutních problémů žáků, řešení nápravy rizikového chování žáků, řešení sociálních, komunikačních a jiných problémů žáků, řešení akutních změn v emočním a psychickém stavu dítěte apod.

V této oblasti bohužel vznikl problém, který zásadně souvisí s tím, že nebyli v DPN jmenováni žádní řídicí pracovníci v oblasti zdravotní péče v posledním roce. V tomto důsledku docházelo k protichůdným rozhodnutím ze strany DPN v konkrétních případech a pedagogové se museli často řídit pouze vlastní zkušeností, pedagogickou intuicí a vlastním úsudkem. Jako nejoperativnější řešení v takto vzniklé situaci se osvědčil systém každodenní výměny informací mezi ředitelkou školy a zdravotně sociálním pracovníkem léčebny, pravidelný informační kontakt ředitelky s některými ošetřujícími lékaři, denní výměna informací při předávání žáků ráno a v poledne mezi ošetřujícím personálem a učiteli. Závěry z pedagogických rad a provozních porad se ředitelka pokusila vždy neprodleně s ošetřujícími lékaři a psychology prodiskutovat. Úspěšnost dalšího navazujícího řešení byla již nízká.

Akutní případy jakéhokoliv rázu – např. nezvladatelný afekt dítěte, panický záchvat, agresivita či jiná náhlá indispozice dítěte ve škole, byly řešeny většinou bezprostřední akutní intervencí ředitelky, metodika prevence nebo učitelů přímo ve škole, telefonickou domluvou s oddělením nemocnice a případným odvedením žáka zdravotnickým personálem, případně návštěvou zdravotní sestry nebo lékaře ve škole.

Podle potřeby učitelé konzultovali se zdravotní sestrou nebo vychovatelem problémy konkrétního dítěte.

Podstatný význam mají žákovské notýsky, které slouží k výměně informací o prospěchu a chování žáka a jeho případných problémech.

### **Spolupráce školy se zákonnými zástupci žáků:**

Rodiče mohou kdykoliv při návštěvě DPN ve všední den (při odjezdu dětí na propustku nebo při návratu z ní) školu navštívit a vyžádat si informaci o svém dítěti. Tuto možnost rodiče během školního roku využívali pouze velmi omezeně (4x), výrazně častěji využívali rodiče konzultační a informační služby školy po telefonu (25x).

Školní informace předává rodičům nebo jiným zákonným zástupcům zdravotní sestra nebo sociální pracovník nemocnice, což se ukázalo jako zcela nedostatečné. Je potřeba výrazně posílit zájem zákonných zástupců o návštěvu školy a získání informací přímo od učitelů školy. Dále je nezbytné, aby zákonní zástupci prohlédli žákovský notýsek.

Učitelé jsou kdykoliv ochotni rodičům a zákonným zástupcům žáků poskytnout informace o průběhu a výsledcích vzdělávání žáků, umožnit prohlídku tříd a školy. Poskytnout rady a podporu pro další práci s dítětem. V průběhu školního roku byla tato možnost několikrát využita.

### **Spolupráce s kmenovými školami:**

Ve školním roce 2013/2014 jsme pokračovali v intenzivní spolupráci s kmenovými školami. Výměna informací probíhala vždy se souhlasem zákonného zástupce žáka. Probíhala písemnou formou využitím elektronické pošty nebo telefonicky. Hlavní oblasti spolupráce se týkají zařazení žáků do vzdělávacího programu a ročníku, návaznosti vzdělávání pro jednotlivé žáky, klasifikace žáků, výměny informací o individuálních vzdělávacích plánech a individuálních vzdělávacích potřebách jednotlivých žáků, pedagogické diagnostiky žáků. V co nejkratší době po příchodu žáka na naši školu obdrželi ředitelé kmenových škol informace o zařazení žáka a o organizaci výuky na naší škole. Kmenovým školám byly na konci každého klasifikačního období a po odchodu žáka včas zaslány školní zprávy a podklady pro klasifikaci.

### **Spolupráce s dalšími institucemi:**

Naše škola spolupracuje se sociálními pracovníky OSPOD MěÚ Louny, s kurátory, s policií ČR, s Městskou knihovnou v Lounech, s dalšími školami podobného zaměření.

### **Odborová organizace:**

Na škole nepracuje odborová organizace.

## **PROJEKTY Z CIZÍCH ZDROJŮ**

V uplynulém školním roce škola nerealizovala žádný projekt financovaný z cizích zdrojů.

## **ROZVOJOVÉ A MEZINÁRODNÍ PROGRAMY**

V uplynulém školním roce nebyla škola zapojená v žádném programu.



## PREVENCE SOCIÁLNĚ PATOLOGICKÝCH JEVŮ

Ve škole byla nově jmenována PhDr. Renata Hajná metodikem prevence sociálně patologických jevů. Nově školní metodik zpracoval školní preventivní strategie na období 2013 – 2018. Byl zpracován preventivní program a rovněž byl vyhodnocen. Efektivita zvolených strategií a zařazených aktivit v programu a optimalizace jejich časového rozvržení se ukázaly jako velmi dobré. Vzhledem k tomu, že do školy přichází řada žáků, kteří ve svém původním sociálním prostředí již prošli zkušeností aktérů či dokonce iniciátorů šikanování, někteří se stali oběťmi šikanování, celá řada má zkušenosti s kouřením cigaret, požíváním alkoholu, řada žáků již má zkušenosti s užíváním drog, řada má za sebou páchání přestupků, krádeží, nebo dokonce násilných činů, je úkolem naší školy nejen prevence, ale i náprava. Na práci s těmito žáky se podílejí všichni vyučující ve spolupráci s ošetřujícími lékaři.

## Z Á V Ě R

Ve školním roce 2013/2014 probíhalo vzdělávání v souladu s cíli základního vzdělávání, v souladu se školním vzdělávacím programem a se zaměřením školy. U řady žáků se podařilo dílčím způsobem zlepšit jejich výsledky a částečně odstranit a napravit jejich problémy. Nadále zůstává důležitým úkolem zlepšení návaznosti a komplexnost následné péče (ambulantní psychiatrické, psychologické, výchovné, sociální, školní a vzdělávací) o děti po jejich propuštění z DPN a návratu zpět do svého původního sociálního prostředí, neboť stále dochází k poměrně častým rehospitalizacím. Dále se jako velmi zásadní ukazuje potřeba zlepšení spolupráce s DPN na úrovni komplexní péče z různých hledisek (lékařského, psychologického, sociálního, pedagogického) včetně režimových pravidel.

Do dalšího období bude opět prioritní personální oblast, což je předpokladem pro zajištění kvalitního vzdělávání v náročných podmínkách práce s žáky se speciálními vzdělávacími potřebami ve škole při psychiatrické nemocnici.

**II. EKONOMICKÁ OBLAST**

Rok 2013

Zřizovatel	:	Krajský úřad Ústeckého kraje - od 1. 4. 2001
Typ organizace	:	Příspěvková organizace - od 1. 9. 2000
Identifikační číslo	:	70841543
Identifikátor školy	:	600023575
Bankovní spojení	:	č.ú. 27-5427570267/0100
Zpracování účetnictví a mezd:		Ivana Sihlovcová (IČ 46766162)
Rozpočet na rok 2013	:	celkem třikrát upraven, poslední z 12.11.2013
Finanční plán FKSP	:	schválen ředitelkou školy 1.3.2013

**PŘEHLED HOSPODAŘENÍ ZA ROK 2013****Příjmy**

celkem příjmy .....	4 719 889,26 Kč
z toho:	
Dotace provozní .....	859 000,00 Kč
Dotace přímé (UZ 33 353).....	3 688 239,00 Kč
Úroky .....	15,03 Kč
Zúčtování fondů (RF) .....	172 635,23 Kč

**Výdaje**

Investiční výdaje celkem .....	0,00 Kč
Neinvestiční výdaje celkem.....	4 719 889,26 Kč
z toho:	
Náklady na platy .....	2 676 692,00 Kč
Náhrady za nemoc .....	6 486,00 Kč
OON.....	4 000,00 Kč
Odstupné .....	0,00 Kč
Zákonné odvody .....	911 103,00 Kč
Zákonné sociální náklady a pojištění zaměstnanců .....	38 279,00 Kč
ONIV .....	70 697,00 Kč
z toho učebnice, učební pomůcky, výukové programy .....	48 769,00 Kč
Provozní náklady .....	1 030 630,26 Kč
z toho nájem .....	392 400,00 Kč
energie .....	273 360,00 Kč
provozní služby pronajímatele .....	14 400,00 Kč

**Hospodářský výsledek**

hospodářský výsledek za účetní období .....	0,00 Kč
---	---------

Rok 2013 byl po finanční stránce vyrovnaný, avšak bylo nutné v oblasti provozních nákladů uplatnit vysoce úsporný režim především v oblasti materiálního zabezpečení výuky. Pro realizaci vybavení učeben magnetickými keramickými tabulemi bylo nutné využít významnou část rezervního fondu. Poskytnuté provozní prostředky na rok 2013 byly v porovnání s rokem 2012 o 8,9 % vyšší, bylo možné v omezené míře realizovat část postupné obnovy nábytku ve třídách. Naprostou většinu provozních nákladů vynaložíme na nájem školních prostor a energie a služby spojené s nájmem. Nemůžeme na těchto nákladech uspořit ani při nižším počtu žáků, což je v rozporu s normativem financování. Přímé finanční prostředky byly v porovnání s rokem 2012 o 3 % nižší přestože v prostředcích ONIV došlo ke značnému zvýšení proti předchozímu roku.

Vyúčtování energií a služeb od pronajímatele Honoris Clinic, a.s., proběhlo standardně. Vysoký nedoplatek byl způsoben v důsledku chybně nastavených záloh od minulého pronajímatele. Pro další období již byla s novým majitelem budovy provedena úprava nájemní smlouvy o vymezení pravidel pro vyúčtování a nově byly nastaveny zálohy tak, aby odpovídaly realitě.

Přímé i provozní finanční prostředky byly využity v souladu s jejich účelem, plán čerpání rezervního fondu byl předem předložen zřizovateli a byl schválen. Všechny závazky i pohledávky byly řádně a včas vypořádány.

Vnitřní kontroly v roce 2013 proběhly v souladu se směrnicí o vnitřní finanční kontrole. Finanční prostředky byly využity hospodárně a efektivně a v souladu s účelem určení.

V roce 2013 neproběhla žádná veřejnosprávní finanční kontrola.

## PŘEHLED ČERPÁNÍ A TVORBY FKSP ZA ROK 2013

1. stav k 1.1.2013 .....	160 101,86 Kč
2. tvorba .....	26 832,00 Kč
3. čerpání celkem .....	39 200,00 Kč
<i>z toho:</i>	
příspěvky na rekreaci zaměstnanců .....	21 000,00 Kč
příspěvek zaměstnancům na stravování.....	15 200,00 Kč
odměny při výročí .....	3 000,00 Kč
4. stav k 31.12.2013 .....	147 733,86 Kč

Finanční plán **Fondu kulturních a sociálních potřeb** byl schválen 23.1.2013 jako ztrátový, neboť finanční prostředky na účtu FKSP to zatím umožňují (jde o nečerpané prostředky v letech minulých).

Čerpání fondu v roce 2013 proběhlo v souladu s vnitřními směrnicemi.

Louny 30.8. 2014

RNDr. Jana Gottfriedová  
ředitelka školy

Schváleno Školskou radou dne: 14.10.2014