

ZÁKLADNÍ ŠKOLA
při Dětské psychiatrické nemocnici,
LOUNY
příspěvková organizace

VÝROČNÍ ZPRÁVA O ČINNOSTI ŠKOLY
za školní rok 2014/2015

Srpen 2015

Zpracovala: RNDr. Jana Gottfriedová, ředitelka školy

O b s a h :

I. Oblast vzdělávání a výchovy	3
Základní údaje o škole	3
Charakteristika školy.....	3
Obory vzdělání	8
Údaje o zařazení žáků a jejich počtu.....	9
Personální zabezpečení činnosti školy	11
Další vzdělávání pedagogických pracovníků.....	13
Výsledky inspekční činnosti ČŠI	13
Aktivity a prezentace školy	13
Spolupráce s dalšími organizacemi.....	14
Projekty z cizích zdrojů.....	16
Rozvojové a mezinárodní programy	16
Prevence sociálně patologických jevů	16
Závěr	16
II. Ekonomická oblast.....	17
Přehled hospodaření za rok 2014	17
Přehled čerpání a tvorby FKSP za rok 2014	18

I. OBLAST VZDĚLÁVÁNÍ A VÝCHOVY

Školní rok 2014/2015

ZÁKLADNÍ ÚDAJE O ŠKOLE

Název: Základní škola při Dětské psychiatrické nemocnici, Louny, příspěvková organizace (je platný od 1.7.2013).

Sídlo: Pod Nemocnicí 2503, 440 01 Louny

Škola sídlí v nájmu v budově polikliniky sekce B, 3. nadzemní podlaží. Majitelem objektu je od 28.1.2013 společnost HONORIS CLINIC LOUNY, a.s. se sídlem v Praze.

Kontaktní spojení : tel. 415 620 180
e-mail: zsdpl.reditel@centrum.cz
webová stránka: www.skoladpl.cz

Zřizovatel: Ústecký kraj, Velká Hradební 3118/48, Ústí nad Labem, 400 02.
IČ 70892156

Zahájení činnosti : 20.11. 1961

Zařazení do sítě škol (druh a typ školy) : 1.1. 2005
(základní škola při zdravotnickém zařízení)

REDIZO : 600023575

IČ : 70841543

Právní forma organizace : příspěvková organizace, od 1. 9.2000

Kapacita školy : 50 žáků

Vedení školy : ředitelka školy RNDr. Jana Gottfriedová

Školská rada : V roce 2005 byla zřízena krajským úřadem Ústeckého kraje školská rada. V uplynulém školním roce proběhly řádné volby. Složení školské rady je tříčlenné. Školská rada pracovala ve složení MUDr. Jana Benešová (jmenovaná zřizovatelem), Mgr. Zuzana Šedivá (zvolená pedagogickými pracovníky), Mgr. Pavel Kráčmer (jmenovaný ředitelkou školy).

Ve školním roce 2014/2015 proběhla dvě jednání školské rady (14.10.2014 a 29.6.2015).

CHARAKTERISTIKA ŠKOLY

Základní škola při Dětské psychiatrické nemocnici, Louny, příspěvková organizace, je školou při zdravotnickém zařízení, z čehož vyplývají výrazná specifika, která jsou podrobněji zmíněna v dalším textu. Škola je samostatně zřízená pro žáky se speciálními vzdělávacími potřebami. Škola vzdělává žáky, kteří jsou hospitalizováni v psychiatrické nemocnici. Poskytuje též vzdělávání hospitalizovaným žákům středních škol. Zřizovatelem je Ústecký kraj.

Historie

Počátek existence školy se datuje do listopadu roku 1961. V této době byla zřízena Dětská psychiatrická léčebna v Ročově a zároveň svoji činnost zahájila i škola při léčebně. Obě zařízení byla umístěna v objektu kláštera Nanebevzetí Panny Marie v Dolním Ročově. [obr.1] V prvních letech působení měla škola pouze dvě třídy, ve kterých se vzdělávali všichni pacienti léčebny.

Koncem roku 1995 se musela škola i léčebna vystěhovat v důsledku navrácení kláštera v restituci. Novým působištěm se stal komplex budov hotelu Graf na východním okraji města Louny [obr.2], kde škola fungovala od 1. ledna 1996 do 31.10.2009. Od listopadu 2009 v důsledku přestěhování léčebny do objektu nemocnice probíhala výuka provizorně přímo na oddělení DPL.

K 1.9.2010 se škola přestěhovala do nově upravených prostor ve 3. patře polikliniky v Lounech, ul. Pod Nemocnicí 2503. [obr.3]



obr.1



obr.2



obr.3

Poloha

Škola se nachází ve 3. patře v poliklinice Louny (sektor B) na jižním okraji města Louny. Prostory školy jsou odděleny uzamčenými dveřmi od ostatních částí polikliniky, kde jsou umístěny ambulantní ordinace lékařů různých specializací, což klade velké nároky na minimalizaci hlučnosti školního provozu. Celková plocha činí 438 m². Nemocnice zaujímá tři poschodí v samostatné budově č.p. 2906. Obě zařízení si předávají děti na betonovém dvorku mezi budovami. Přístup do školy v době výuky (pondělí až pátek 8:15 – 13:00) je přes areál nemocnice kolem budovy DPN (pavilon bývalého dětského oddělení) a dále kolem přistávací plochy pro vrtulníky a následně vstup do sklepního vchodu na zadní schodiště polikliniky. Ve 3. patře je u vstupních dveří zvonek. Vhodnější přístup a přístup v době mimo vyučování je přes hlavní vchod polikliniky a u informačního okénka nahlásit návštěvu školy, následně nás pracovnice kontaktují a přijdeme návštěvníky osobně vyzvednout.



Vnitřní struktura školy

Škola má kapacitu 50 žáků. Začleňuje ve své organizaci základní školu, základní školu praktickou a základní školu speciální. Škola je vnitřně uspořádaná do 7 školních tříd, v nichž jsou kombinovány výukové skupiny ZŠ, ZŠ praktické a ZŠ speciální, vždy podle aktuálního počtu žáků v jednotlivých ročnících. Jde tedy o výuku malotřídního typu. Počet žáků v jednotlivých třídách se neustále mění, pohybuje se v rozmezí 6 - 8 žáků. Vzhledem k malé velikosti učeben není možné do tříd umístit více žáků než 8 (průměrná plocha učebny je 18 m²). Ideální počet pro realizaci výuky vzhledem k charakteru speciálních vzdělávacích potřeb žáků je 4 – 6.

Zaměření a cíle školy

V průběhu celé výuky se zaměřujeme na osobnostní a sociální rozvoj žáků, rozvoj motivace, cílení aktivity a pozornosti, etickou výchovu, rozvoj komunikačních dovedností, čtenářskou a informační gramotnost. Hlavním úkolem je aktivní zapojení všech dětí do výuky dle jejich dispozic. Učitelé zjišťují možné příčiny školního, sociálního nebo psychického selhávání žáků, spolu s nimi hledají možnosti nápravy, aplikují různé přístupy, aby u žáků došlo ke zvýšení zájmu a školní aktivity.

Hlavním cílem naší školy je, aby při společném působení všech zainteresovaných osob ve vzájemné spolupráci se žákem dosáhl žák takového stupně zlepšení sociálních dovedností, školních dovedností a znalostí, a celkových obecných psychických schopností, aby bez významných problémů zvládl návrat a začlenění do kmenové školy a svého sociálního prostředí.

Žáci školy

Naši žáci jsou děti ve věku 6-17 let. Všichni jsou pacienti nemocnice s psychiatrickou diagnózou. Do DPN jsou přijati na doporučení dětských psychiatrických ambulancí, praktických lékařů, klinických psychologů nebo akutní příjmy jako překlad z DO nemocnic nebo přivezení RZS nebo policií. Příjem pacientů škola nemůže ovlivnit. O přijetí pacientů rozhoduje výhradně personál nemocnice - lékaři.

Převažují děti s vážnými poruchami chování různé etiologie a projevů, významnou skupinou jsou děti hyperaktivní s poruchami pozornosti (ADHD), děti s různými typy a stupni dyslexie, dysgrafie, dyskalkulie, děti s mentální retardací a poruchami chování, s poruchami emocí, s extrémní impulsivitou, s poruchami přizpůsobení. Dále mezi našimi žáky jsou děti ze sociálně patologického prostředí, děti se závislostním chováním, děti agresivní, děti citově deprivované, děti neurotické, děti úzkostné, děti s disharmonickým vývojem osobnosti, děti s výraznými školními problémy, děti depresivní, děti se suicidálními tendencemi, děti se sebepoškozujícím chováním nebo děti týrané, zanedbávané nebo zneužívané, děti šikanující i šikanované, děti s výraznými problémy v sociálních vztazích, děti s PAS. Řada dětí pochází z neúplných rodin nebo dětských domovů. Doba

pobytu žáků ve škole se pohybuje od 1 dne do mnoha měsíců. Průměrná doba pobytu žáků v naší škole se v posledních letech zkrátila a je 7-8 týdnů.

V roce 2014/2015 se velmi výrazně zvýšil počet žáků agresivních a počet žáků se sníženou sociální adaptabilitou a sníženými schopnostmi zvládat běžné situace.

Organizace výuky

V naší škole se žáci vzdělávají podle školních vzdělávacích programů naší školy s přihlédnutím k návaznosti vzdělávání a individuálním potřebám každého žáka. Výuka probíhá v dopoledních hodinách, zahájena je v 8:30 a končí v 12:55.

Výuka probíhá v učebnách ve výukových hodinách o standardní délce. Je však diferencovaná, přizpůsobená individuálním potřebám a dispozicím jednotlivých žáků a propojena s osobnostním, sociálním a morálním rozvojem. Třídy jsou složeny z výukových skupin různých ročníků a různých vzdělávacích programů. Formy výuky jsou frontální, skupinové a individuální. Ve vysoké míře využíváme názornost a činnostní učení. Převažuje skupinová výuka kombinovaná s vysoce individualizovanou výukou jednotlivců v rámci školní třídy. Důraz je kladen především na aktivitu žáků, jejich zájem a zapojení do školní práce, jejich schopnost spolupracovat, jejich zodpovědnost za své chování, nácvik sebeovládání a dovednost adekvátního sebehodnocení.

Rozsah výuky na naší škole je určen ředitelkou školy po dohodě s ošetřujícími lékaři. Počet vyučovacích hodin se zpravidla pohybuje v rozmezí 20 - 22 hodin pro žáky 1. stupně a 20 - 24 hodin pro žáky 2. stupně. V některých konkrétních případech je výuka zkrácena na 1 – 3 hodiny denně, podle zdravotních možností žáka.

Vzhledem ke střídání žáků je nutné upravovat výukové skupiny a jejich složení ve třídách a upravovat rozvrh a to i několikrát během roku. V průběhu školního roku 2014/2015 došlo ke dvaceti dílčím změnám a čtyřikrát byl rozvrh zcela kompletně přepracován.

Prostorové a materiální podmínky

Škola zaujímá část třetího nadzemního podlaží polikliniky v sekci B o celkové ploše 438 m². Výrazným problémem je velmi špatný stav oken. Plánovaná výměna oken zatím byla majitelem budovy odložena.

Ve škole je 8 kmenových učeben vybavených školním nábytkem a základní audiovizuální technikou. Každá učebna 2. stupně je zaměřena na výuku konkrétních předmětů, čemuž odpovídá prostředí a vybavení učebními pomůckami. Vzhledem k malé velikosti učebny chybí vyhovující relaxační koutky ve třídách. Prostor pro relaxaci a herní činnosti žáků 1. stupně řešíme vždy aktuálně posunutím nábytku a rozložením koberce. Pro herní a relaxační činnosti se využívá též i učebna na pohybovou výchovu, která základně slouží k výuce tělesné výchovy. Dále je ve škole specializovaná počítačová učebna a specializovaná víceúčelová učebna na výuku hudební výchovy, výtvarné výchovy a pracovní výchovy. Prostorové podmínky nejsou optimální, učebny jsou malé a chybí více specializovaných



učeben. Vzhledem k omezeným možnostem v budově polikliniky neplánujeme rozšíření školních prostor.

V předchozím školním roce jsme zakoupili a namontovali zcela nové keramické školní tabule, jimiž byly nově vybaveny všechny učebny.



V uplynulém školním roce jsme obměnili školní výpočetní techniku - počítače, jak v počítačové učebně, tak i ve sborovně a kanceláři, a dále jsme obměnili multifunkční zařízení pro tisk a kopírování.



Materiální podmínky jsou vcelku vyhovující, každoročně se podle finančních možností snažíme obnovovat a doplňovat učebnice a pomůcky. Chybí více vhodných pomůcek pro žáky se středně těžkou mentální retardací, bohužel není možnost prostorového umístění objemnějších didaktických a relaxačních pomůcek. Vybavení výškové stavitelnými školními lavicemi odpovídá potřebám školy. Ostatní školní nábytek a zařízení školy jsou značně zastaralé a postupně ho obnovujeme podle finančních možností.

Vnější vztahy školy

Škola se snažila v uplynulém roce opět úzce spolupracovat s Dětskou psychiatrickou nemocnicí (lékaři, psychology, ošetřujícím personálem a sociálně-zdravotním pracovníkem nemocnice). V nemocnici nastala změna na pozici ředitele od listopadu 2014, kdy byl ředitel pan Ing. Bárta odvolán a dočasně byl pověřen řízením pan Mgr. Kráčmer. Spolupráce s vedením nemocnice se v uplynulém školním roce mírně zlepšila proti předchozímu krizovému roku. Částečně pomohlo opětovné zřízení pracovních pozic staničních sester pro jednotlivá oddělení. Bohužel několikrát nastala situace, kdy naše škola žádala DPN o akutní pomoc v kritické situaci extrémně agresivního chování žáků, a nebyla tato pomoc škole žádným způsobem poskytnuta. Od března jsme se pravidelně setkávali ve frekvenci 1-2 týdny v rozsahu – ředitelka školy, vedoucí lékařka a psychologka DPN. Na kvalitě spolupráce je potřeba dále pracovat a v dalším období je hodně co zlepšovat především v přenosu informací směrem z DPN do školy.

Dále velmi intenzivně spolupracujeme s kmenovými školami žáků, snažíme se o spolupráci s rodiči žáků nebo s vychovateli žáků z dětských domovů. Často se na naši školu obracejí sociální pracovníci OSPOD, kurátoři, policejní vyšetřovatelé. Paní učitelka

PhDr. Hajná, která je dětským psychologem, je členkou komise OSPOD Městského úřadu v Lounech.

V uplynulém roce jsme opět úzce spolupracovali se ZŠ při DPN v Opařanech, konzultujeme společné problémy, zúčastnili jsme se společného setkání na Dni otevřených dveří v ZŠ při DPN Opařany v říjnu 2014 a ředitelka školy se zúčastnila společného setkání na úrovni vedení školy v červenci 2015.

Specifika školy

- 1) všichni žáci školy jsou s vysokým stupněm speciálních vzdělávacích potřeb
- 2) žáci jsou z různých vzdělávacích programů
- 3) kolísavý počet žáků školy a jejich zařazení do ročníků a typů vzdělávacích programů
- 4) časté změny v třídních kolektivech v souvislosti s odchody a příchody žáků
- 5) časté změny v seskupení výukových skupin a změny rozvrhu, změny třídních učitelů
- 6) výukové skupiny jsou tvořeny z žáků různých ročníků a vzdělávacích programů
- 7) výrazná odlišnost ve vstupních dovednostech jednotlivých žáků stejného ročníku v důsledku příchodu z odlišných kmenových škol a v důsledku odlišných dispozic
- 8) výrazné psychické, emocionální a sociální problémy žáků, problémy školní motivace, neadekvátní sebevědomí
- 9) vysoký počet žáků, kteří se každoročně ve škole vystřídají – extrémní zátěž pro učitele
- 10) nezbytnost diagnostiky příčin problémů žáků, hledání vhodných přístupů a metod pro nápravu
- 11) extrémní podrážděnost, impulsivita, netolerantnost a agresivita žáků
- 12) chybějící spolupráce se zákonným zástupcem
- 13) malý prostor pro individuální práci s žákem – prostorově i časově

OBORY VZDĚLÁNÍ

- 1) základní škola (kód 79-01-C/01)
- 2) základní škola speciální (kód 79-01-B/01)

Vzdělávací programy:

Ve školním roce 2014/2015 probíhalo vzdělávání podle těchto vzdělávacích programů:

- Pro základní školu: Škola pro život - ŠVP ZV (1. - 9. roč.)
Pro základní školu praktickou: Škola pro život - ŠVP ZV – LMP (1. - 9. roč.)
Pro základní školu speciální: ŠVP ZŠS (1.-5.,7.-10. roč.);
Pomocná škola, č.j.24035/97-22 (6. roč.)

ÚDAJE O ZAŘAZENÍ ŽÁKŮ A JEJICH POČTU

Žáci jsou do školy zařazeni na doporučení ošetřujícího lékaře a se souhlasem zákonného zástupce. Ve školním roce 2014/2015 bylo do školy zařazeno 195 žáků, z toho 22 opakovaně, 4 žáci absolvovali v průběhu školního roku tři pobyty a 1 žákyně dokonce 5 opakovaných pobytů v jednom školním roce. Celkem bylo 224 příjmů do školy. Na 1. stupni se vzdělávalo v průběhu roku v naší škole 64 žáků (7 opakovaně), na 2. stupni 110 žáků (13 opakovaně), ve středoškolském vzdělávání bylo vzděláváno 21 žáků (2 opakovaně). Nadále zůstal vysoký počet rehospitalizací během jednoho roku. Poměrné zastoupení dívek v průměrném počtu žáků byl na 1. stupni 26 % a na 2. stupni 50 %. Průměrná délka pobytu žáků ve škole se zkrátila na 6 týdnů, což bylo v důsledku častějšího předčasného ukončení léčby v DPN reversem. Dne 1. září 2014 jsme zahájili školní rok s počtem 21 žáků, v průběhu roku docházelo k velkým výkyvům v počtech žáků, v červnu jsme školní rok ukončili se 48 žáky.

V posledních letech výrazně přibýlo žáků, kteří jsou na svých kmenových školách individuálně integrováni, na podporu vzdělávání mají ve třídě ve své kmenové škole asistenta pedagoga, IVP. V podmínkách naší školy si musejí zvykat na nutnost větší samostatnosti.

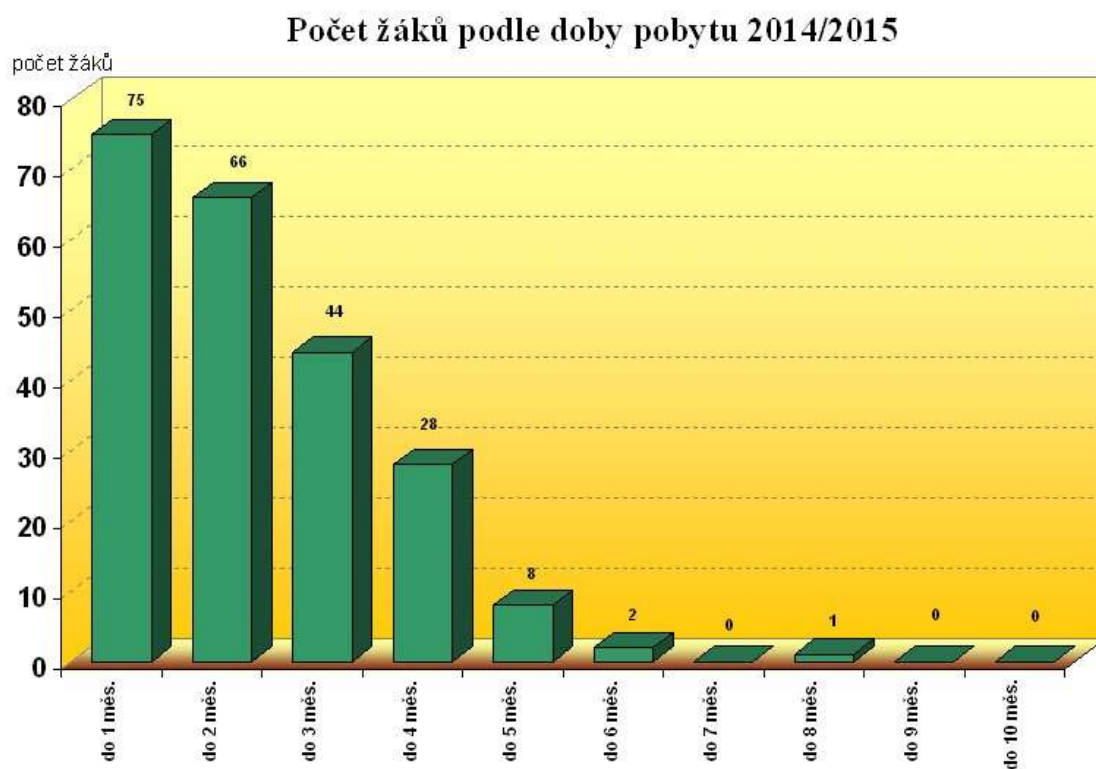
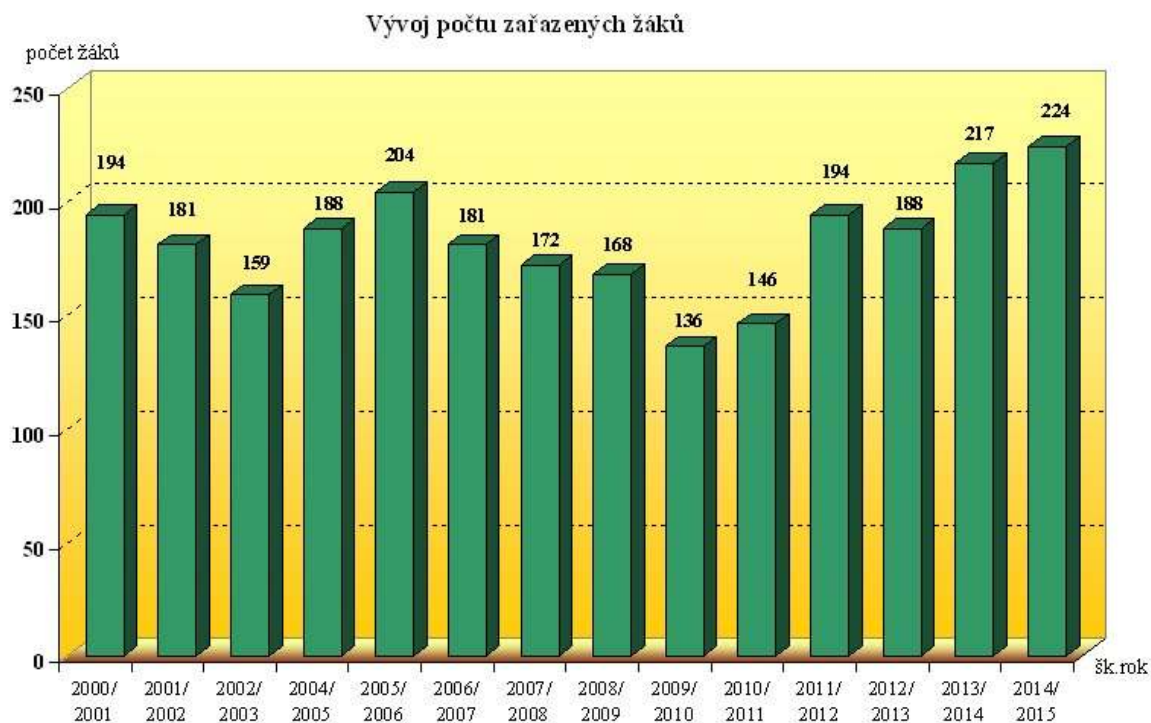
V uplynulém školním roce se opakoval stejně jako v předchozím školním roce poměrně vysoký počet žáků, kteří jsou žáky středních škol v různých učebních nebo studijních oborech a kterým se naše škola snaží poskytovat individuální konzultace, začlenit je do výuky a pomáhat jim v dalším průběhu vzdělávání.

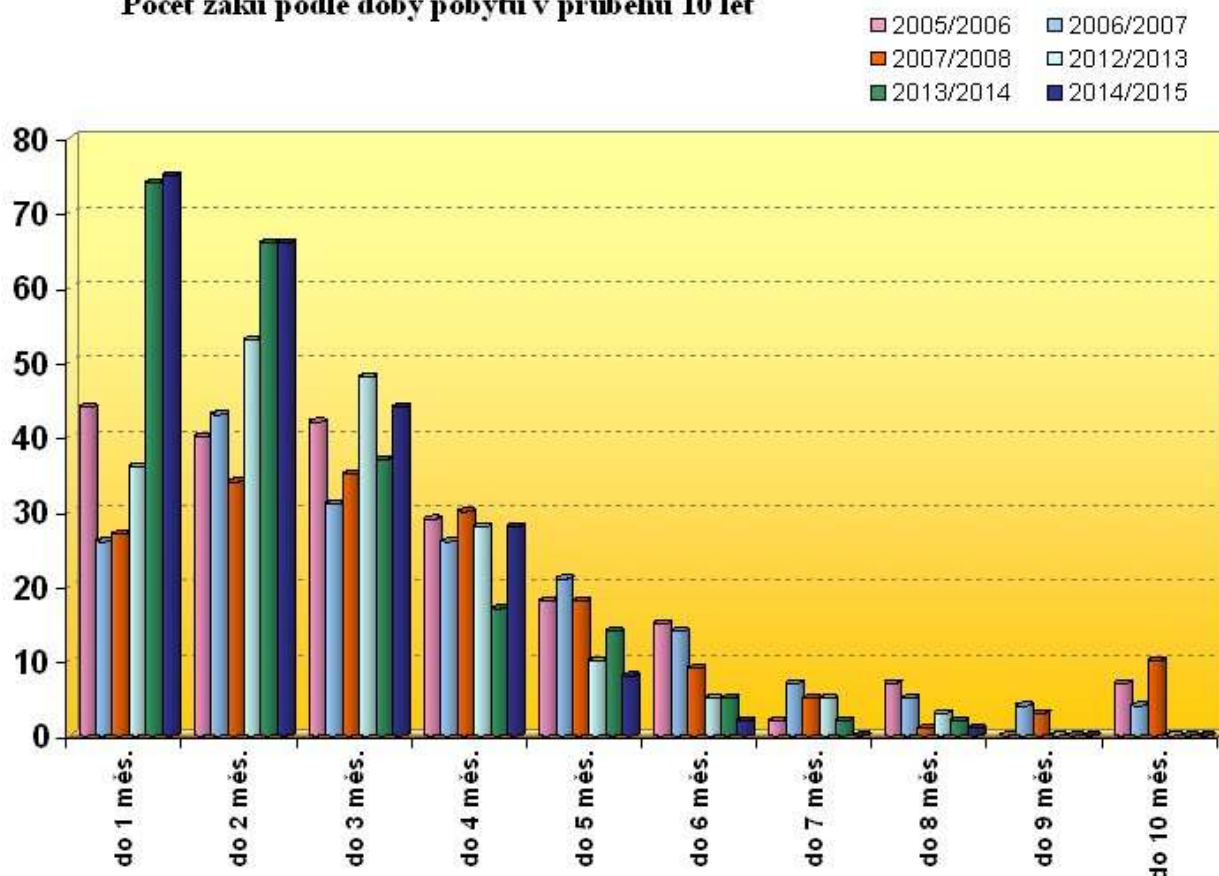
Škola vzdělávala v uplynulém školním roce žáky s lehkým mentálním postižením, žáky se středně těžkým mentálním postižením, žáka s těžkým mentálním postižením, žáky s SPU, žáky s PAS, žáka nevidomého, žáky s poruchami řeči, žáky se sluchovým postižením, žáky s kombinovaným postižením souběžně s poruchami chování.

Přehled počtu a struktury zařazení žáků ve školním roce 2014/2015:

Ročník	Celkem		ZŠ		ZŠ praktická		ZŠ speciální	
	počet žáků	z toho opakovaně	počet žáků	z toho opakovaně	počet žáků	z toho opakovaně	počet žáků	z toho opakovaně
1.	8	1	4	0	4	1		
2.	8	1	3	1	5	0		
3.	10	2	7	2	3	0		
4.	13	1	11	1	1	0	1	0
5.	21	2	12	1	9	1		
6.	19	1	13	0	5	1	1	0
7.	30	5	15	2	13	2	2	1
8.	38	4	24	2	9	2	5	0
9.	23	3	12	2	7	1	4	0
přípr.r.	4	0	4	0				
SOU, SŠ	21	2	15	1	6	1		
Celkem	195	22	120	12	56	9	13	1

Následující grafy uvádějí přehled a porovnání doby pobytu žáků v naší škole v průběhu uplynulých devíti let. Doba pobytu se postupně zkracuje.



Počet žáků podle doby pobytu v průběhu 10 let

PERSONÁLNÍ ZABEZPEČENÍ ČINNOSTI ŠKOLY

Počet pracovníků ve škole:

Ve škole pracuje v současné době 8 učitelů včetně ředitelky školy. 90 % učitelů jsou speciální pedagogové se specializacemi – psychopedie, etopedie. 13 % učitelů pracuje v této škole déle než 10 let. Asistent pedagoga ve škole není.

Nepedagogický pracovník byl jeden - uklízečka (úvazek 0,75), a na dohodu byla zaměstnána administrativní pracovnice (50 hodin za kalendářní rok). Vše ostatní zajišťují učitelé vlastními silami (údržba, informační technologie a správa systémů, ekonomika, administrativa, ...)

Změny v průběhu školního roku :

V pedagogickém sboru nastaly ve školním roce 2014/2015 výrazné změny:

Na začátku školního roku nastoupila nová učitelka - Mgr. Martina Kožíšková (kvalifikace učitelství na speciálních školách) a v průběhu školního roku nastoupila Mgr. Dana Hlaváčková (kvalifikace učitelství pro 1.st.) za paní Štechovou v pracovní neschopnosti a následně MD a Bc. Lenka Hellerová (AJ, FJ) za paní Jarošovou, která odešla na mateřskou dovolenou.

Organizační struktura :

Vedení školy: ředitelka školy

Pedagogičtí pracovníci: 8 učitelů včetně ředitelky, žádný asistent pedagoga

Nepedagogičtí pracovníci : uklízečka školy

Zastupování ředitelky školy je zajištěno uzavřením dohody o zastupování s určeným pedagogickým pracovníkem. Ve školním roce 2014/2015 byla zastupující osobou Mgr. Zuzana Šedivá.

Ve škole pracuje v oblasti specializovaných činností metodik prevence sociálně patologických jevů, metodik IKT, koordinátor ŠVP.

Věkový průměr pedagogického sboru v tomto školním roce činil 40 let.

Úplnou odbornou kvalifikaci podle § 8 odst. 2 zákona č. 563/2004 Sb. splňovalo z celkového počtu 10 fyzických osob 7 učitelů a další učitel si kvalifikaci SPPG v průběhu školního roku doplnil příslušným studiem, takže na konci školního roku bylo poměrné zastoupení učitelů s úplnou odbornou kvalifikací včetně speciální pedagogiky podle průměrných přepočtených úvazků 90 %.

Pedagogická rada :

V průběhu školního roku se konalo pět jednání pedagogické rady za účasti pedagogů školy. O závěrech byl informován ošetřující personál DPN.

Pracovníci ve školním roce 2014/2015

Popis	Počet	Z toho žen
Pedagogičtí pracovníci - fyzický počet	10	9
Pedagogičtí pracovníci - přepočtený průměrný počet	7,85	6,85
Ostatní pracovníci - fyzický počet	1	1
Ostatní pracovníci - přepočtený průměrný počet	0,75	0,75
Celkem - přepočtený průměrný počet	8,60	7,60

Odborná kvalifikovanost – fyzický počet

Odborná kvalifikovanost	Do 35 let		35 - 45 let		45 - 55 let		55 let - důch.věk		Důchodci		Celkem	žen
	celkem	žen	celkem	žen	celkem	žen	celkem	žen	celkem	žen		
Mgr. + SPPG	4	3	-	-	3	3	1	1	-	-	8	7
Nekvalifikovaní Mgr. – učitel. bez SPPG	-	-	-	-	1	1	-	-	-	-	1	1
Nekvalifikovaní	1	1	-	-	-	-	-	-	-	-	1	1
Celkem	5	4	-	-	4	4	1	1	-	-	10	9

Odborná kvalifikovanost – přepočtený počet

Odborná kvalifikovanost	Do 35 let		35 - 45 let		45 - 55 let		55 let - důch.věk		Důchodci		Celkem	žen
	celkem	žen	celkem	žen	celkem	žen	celkem	žen	celkem	žen		
Mgr. + SPPG	3,2	2,2	-	-	2,85	2,85	1	1	-	-	7,05	7,05
Nekvalifikovaní Mgr. – učitel.	-	-	-	-	0,5	0,5	-	-	-	-	0,5	0,5
Nekvalifikovaní	0,3	0,3	-	-	-	-	-	-	-	-	0,3	0,3
Celkem	3,5	2,5	-	-	3,35	3,35	1	1	-	-	7,85	6,85

DALŠÍ VZDĚLÁVÁNÍ PEDAGOGICKÝCH PRACOVNÍKŮ

Vzhledem k problémům v organizaci výuky v souvislosti s chybějícím učitelem nebylo možné v potřebné míře realizovat účast učitelů na odborných seminářích, neboť nabídky akreditovaných seminářů s vhodným zaměřením nebyly časově a dojezdovou vzdáleností optimální. Financování vzdělávání k získání kvalifikace bylo vlastními prostředky účastníka.

Název	Typ vzdělávání	Počet účastníků
Speciální pedagogika - studijní program celoživotního vzdělávání	získání kvalifikace	1
Netradiční pomůcky ve výuce ČJ a M	prohlubování kvalifikace	2
Náměty pro výtvarné techniky	prohlubování kvalifikace	1
Seminář vedoucích pracovníků pro oblast BOZP a PO	prohlubování kvalifikace	1
Krizové řízení školy	prohlubování kvalifikace	1
Projekt „Podpora profesního rozvoje učitelů v počátečním vzdělávání	metodik a lektor	1

VÝSLEDKY INSPEKČNÍ ČINNOSTI ČŠI

Ve školním roce neproběhla v naší škole kontrola České školní inspekce.

AKTIVITY A PREZENTACE ŠKOLY

Škola prezentuje výsledky své činnosti a práce žáků na webové stránce školy, na nástěnkách v prostorách školy, na regionálních výstavách. Jde především o ukázky výtvarných prací a různých výrobků žáků. Dále se žáci účastní vybraných matematických, výtvarných a literárních soutěží a přehlídek v rámci České republiky.

Stručný přehled akcí v průběhu školního roku:

Školní projekty:

Strom - projekt k Mezinárodnímu dni stromů 20.10.; **Vánoce ve světě; Velikonoce v evropských státech; Zvířata** a živočichové (1. stupeň, týdenní projekt);

Demokracie a volební systémy vybraných států (výchova demokratického občana, evropské a globální souvislosti; měsíční projekt)



Třídní projekty:

Evropské státy (4.-5.roč.); **Čertí škola**; **Magická krabička; Anglicky mluvící země**; **Slova a knihy** (1. – 3. ročník, celoroční projekt); **Tříděný odpad**; Takové „normální“ dítě (osobnostní a sociální výchova, měsíční projekt v 7. ročníku); **Můj volný čas** (statistický výzkum a jeho zpracování, měsíční projekt v 8.roč.)



Školní soutěže: **Strom** - výtvarné práce; **Betlém** - školní výtvarná přehlídka; **Sportovní mistr** (celoroční – vyhodnocení 2x ročně); **Květina** vždy potěší (výtvarná soutěž)



Organizované soutěže:

Bohouš a Dáša mění svět - komiks "Jak to, co jíme, ovlivňuje svět.", Varianty.cz (Člověk v tísní); **Mandaly dětem**; **Komenský a my** - literární soutěž „Jaké podoby může mít štěstí?"; **Psaní dopisů (Česká pošta)** - Jak si představuji svět, ve kterém bych chtěl vyrůstat; **KLOKAN 2014**; **Tiše, les vypráví** (výtvarný projekt lounské knihovny)



Dramatizace a vystoupení:

Hrubínovy pohádky (8.10.2014); **Kráska a zvíře**; **Vánoční představení**; Hudební vystoupení žáků Spec.ZŠ Louny ke **Dni učitelů**; „**Bezpečně o prázdninách**“ (Tvorba scének a jejich předvedení pro ostatní žáky); „**Jak si představuji svět, ve kterém bych chtěl žít**“ (literární přehlídka a společné čtení)

Spolupráce:

konzultační návštěva na **Dni otevřených dveří v ZŠ při DPN Opařany** (10.1.2014); pravidelné **společné jednání ředitelky s lékaři DPN** (od dubna 2015); **společné jednání ředitelů škol při PN v ZŠ při DPN Opařany** (červenec 2015) **Píšeme dopisy** o svých problémech (výměna dopisů žáků s ZŠ při DPN Opařany)



Školení: počítačové dovednosti učitelů, ovládání výukových programů (ICT metodik)

SPOLUPRÁCE S DALŠÍMI ORGANIZACEMI

Spolupráce školy s vedením nemocnice, se zdravotnickým personálem:

Škola se snažila úzce spolupracovat s Dětskou psychiatrickou nemocnicí, Louny, jejímž zřizovatelem je Ministerstvo zdravotnictví. Hlavní oblasti spolupráce jsou: výměna informací o žácích, organizační zajištění běžného denního chodu, organizace mimořádných akcí, zprostředkování informací od zákonných zástupců a kmenových škol, společné postupy v řešení akutních problémů žáků, řešení nápravy rizikového chování žáků, řešení sociálních, komunikačních a jiných problémů žáků, řešení akutních změn v emočním a psychickém stavu dítěte apod.

V oblasti spolupráce došlo k mírnému zlepšení v lednu, kdy byly jmenovány staniční sestry v DPN. Po celý rok však docházelo k protichůdným rozhodnutím ze strany DPN v konkrétních případech a pedagogové se museli často řídit pouze vlastní zkušeností, pedagogickou intuicí a vlastním úsudkem. Jako nejoperativnější řešení v takto vzniklé situaci se osvědčil systém každodenní výměny informací při předávání žáků ráno a v poledne mezi ošetřujícím personálem a učiteli a pravidelný informační kontakt ředitelky s vedoucí lékařkou. Závěry z pedagogických rad a provozních porad se ředitelka pokusila vždy neprodleně s ošetřujícími lékaři a psychology prodiskutovat. Podle potřeby se učitelé snažili konzultovat se zdravotní sestrou nebo sanitářem problémy konkrétního dítěte.

Podstatný význam mají žakovské notýsky, které slouží k výměně informací o prospěchu a chování žáka a jeho případných problémech.

Akutní případy jakéhokoliv rázu – např. nezvladatelný afekt dítěte, cílené úmyslné znemožňování výuky nebo agresivní napadání žáků nebo učitelů u žáků s převažujícími etopedickými problémy, akutní úzkost či jiná náhlá indispozice dítěte ve škole, byly řešeny většinou bezprostřední intervencí ředitelky, metodika prevence nebo učitelů u dítěte přímo ve škole, následně podle vývoje situace telefonickou domluvou s oddělením nemocnice a případným odvedením žáka zdravotnickým personálem, případně návštěvou zdravotní sestry nebo lékaře ve škole. V několika kritických situacích nám byla bohužel odmítnuta jakákoliv pomoc ze strany DPN.

Spolupráce školy se zákonnými zástupci žáků:

Rodiče mohou kdykoliv při návštěvě DPN ve všední den (při odjezdu dětí na propustku nebo při návratu z ní) školu navštívit a vyžádat si informaci o svém dítěti. Tuto možnost rodiče během školního roku využívali pouze velmi omezeně (3x), výrazně častěji využívali rodiče konzultační a informační služby školy po telefonu (19x).

Školní informace předává rodičům nebo jiným zákonným zástupcům zdravotní sestra nebo sociální pracovník nemocnice, což se ukázalo jako zcela nedostatečné. Je potřeba výrazně posílit zájem zákonných zástupců o návštěvu školy a získání informací přímo od učitelů školy. Dále je nezbytné, aby zákonní zástupci prohlédli žákovský notýsek.

Učitelé jsou kdykoliv ochotni rodičům a zákonným zástupcům žáků poskytnout informace o průběhu a výsledcích vzdělávání žáků, umožnit prohlídku tříd a školy. Poskytnout rady a podporu pro další práci s dítětem. V průběhu školního roku byla tato možnost několikrát využita.

Spolupráce s kmenovými školami:

Ve školním roce 2014/2015 jsme pokračovali v intenzivní spolupráci s kmenovými školami. Výměna informací probíhala vždy se souhlasem zákonného zástupce žáka. Probíhala písemnou formou využitím elektronické pošty nebo telefonicky. Hlavní oblasti spolupráce se týkají zařazení žáků do vzdělávacího programu a ročníku, návaznosti vzdělávání pro jednotlivé žáky, klasifikace žáků, výměny informací o individuálních vzdělávacích plánech a individuálních vzdělávacích potřebách jednotlivých žáků, pedagogické diagnostiky žáků. V co nejkratší době po příchodu žáka na naši školu obdrželi ředitelé kmenových škol informace o zařazení žáka a o organizaci výuky na naší škole. Kmenovým školám byly na konci každého klasifikačního období a po odchodu žáka včas zaslány školní zprávy a podklady pro klasifikaci.

Spolupráce s dalšími institucemi:

Naše škola spolupracuje se sociálními pracovníky OSPOD MěÚ Louny, s kurátory, s policií ČR, s Městskou knihovnou v Lounech, s dalšími školami podobného zaměření.

Odborová organizace:

Na škole nepracuje odborová organizace.

PROJEKTY Z CIZÍCH ZDROJŮ

V uplynulém školním roce škola nerealizovala žádný projekt financovaný z cizích zdrojů.

ROZVOJOVÉ A MEZINÁRODNÍ PROGRAMY

V uplynulém školním roce nebyla škola zapojená v žádném programu.

PREVENCE SOCIÁLNĚ PATOLOGICKÝCH JEVŮ

Ve škole pokračovala v činnosti metodika prevence sociálně patologických jevů PhDr. Renata Hajná. V uplynulém období byla platná školní preventivní strategie na období 2013 – 2018. Byl zpracován preventivní program a rovněž byl vyhodnocen. Efektivita zvolených strategií a zařazených aktivit v programu a optimalizace jejich časového rozvržení se ukázaly jako velmi dobré. Vzhledem k tomu, že do školy přichází řada žáků, kteří ve svém původním sociálním prostředí již prošli zkušeností aktérů či dokonce iniciátorů šikanování, někteří se stali oběťmi šikanování, celá řada má zkušenosti s kouřením cigaret, požíváním alkoholu, řada žáků již má zkušenosti s užíváním drog, řada má za sebou páchání přestupků, krádeží, nebo dokonce násilných činů, je úkolem naší školy nejen prevence, ale i náprava. Na práci s těmito žáky se podílejí všichni vyučující ve spolupráci s ošetřujícími lékaři a personálem DPN.

Z Á V Ě Ř

Ve školním roce 2014/2015 probíhalo vzdělávání v souladu s cíli základního vzdělávání, v souladu se školním vzdělávacím programem a se zaměřením školy. U řady žáků se podařilo dílčím způsobem zlepšit jejich výsledky a částečně odstranit a napravit jejich problémy. Jako výrazně ztěžující faktor je zvýšený počet žáků se závažnými výchovnými problémy. Nadále zůstává důležitým úkolem zlepšení návaznosti a komplexnosti následné péče (ambulantní psychiatrické, psychologické, výchovné, sociální, školní a vzdělávací) o děti po jejich propuštění z DPN a návratu zpět do svého původního sociálního prostředí, neboť stále dochází k poměrně častým rehospitalizacím. Dále zůstává jako velmi zásadní potřeba dalšího zlepšení spolupráce s DPN na úrovni komplexní péče z různých hledisek (lékařského, psychologického, sociálního, pedagogického) včetně režimových pravidel.

Do dalšího období bude opět prioritní personální oblast, což je předpokladem pro zajištění kvalitního vzdělávání v náročných podmínkách práce s žáky se speciálními vzdělávacími potřebami ve škole při psychiatrické nemocnici.

II. EKONOMICKÁ OBLAST

Rok 2014

Zřizovatel	:	Krajský úřad Ústeckého kraje - od 1. 4. 2001
Typ organizace	:	Příspěvková organizace - od 1. 9. 2000
Identifikační číslo	:	70841543
Identifikátor školy	:	600023575
Bankovní spojení	:	č.ú. 27-5427570267/0100
Zpracování účetnictví a mezd:	:	Ivana Sihlovcová (IČ 46766162)
Rozpočet na rok 2014	:	celkem třikrát upraven, poslední z 31.12.2014
Finanční plán FKSP	:	schválen ředitelkou školy 31.1.2014

PŘEHLED HOSPODAŘENÍ ZA ROK 2014**Příjmy**

celkem příjmy	4 584 670,70 Kč
z toho:	
Dotace provozní	862 000,00 Kč
Dotace přímé (UZ 33 353)	3 580 893,00 Kč
Dotace (UZ 33 051)	7 535,00 Kč
Dotace (UZ 33 052)	20 394,00 Kč
Ostatní výnosy	2 129,00 Kč
Úroky	4,87 Kč
Zúčtování fondů (RF)	111 714,83 Kč

Výdaje

Investiční výdaje celkem	0,00 Kč
Neinvestiční výdaje celkem	4 584 670,70 Kč
z toho:	
Náklady na platy	2 618 635,00 Kč
Náhrady za nemoc	3 751,00 Kč
OON	4 000,00 Kč
Odstupné	0,00 Kč
Zákonné odvody	890 342,00 Kč
Zákonné sociální náklady a pojištění zaměstnanců	40 575,00 Kč
ONIV	69 658,00 Kč
z toho učebnice, učební pomůcky, výukové programy	44 850,00 Kč
Provozní náklady	975 848,70 Kč
z toho nájem	397 896,00 Kč
energie	374 148,88 Kč
provozní služby pronajímatele	14 400,00 Kč

Hospodářský výsledek

hospodářský výsledek za účetní období	0,00 Kč
---	---------

Rok 2014 byl po finanční stránce vyrovnaný, avšak bylo nutné v oblasti provozních nákladů uplatnit úsporný režim především v oblasti materiálního zabezpečení výuky. Část rezervního fondu byla použita na uhrazení nedoplatku za energie a služby pronajímatele za rok 2013. Pro realizaci obnovy výpočetní techniky bylo nutné využít zbývající část rezervního fondu. Poskytnuté provozní prostředky na rok 2014 byly v porovnání s rokem 2013 o 6 % nižší, což v souvislosti s navýšením plateb za energie a nájem znamenalo závažné ohrožení provozu školy. Na žádost ředitelky školy byla částka na provoz navýšena zřizovatelem tak, že bylo možné chod školy zajistit. Výsledná částka byla na úrovni srovnatelné s rokem 2013. Naprostou většinu provozních nákladů tvoří nájem školních prostor a energie a služby spojené s nájmem. Nemůžeme na těchto nákladech uspořit ani při krátkodobě nižším počtu žáků. Vyúčtování energií a služeb od pronajímatele Honoris Clinic, a.s., proběhlo standardně. Škole vznikl mírný přeplatek v důsledku změny vytápění pronajímatelem.

Přímé finanční prostředky byly v porovnání s rokem 2014 o 2,2 % nižší (prostředky na mzdy o 2,2 % nižší, prostředky na ONIV o 1,5 % nižší).

Přímé i provozní finanční prostředky byly využity v souladu s jejich účelem, plán čerpání rezervního fondu byl předem předložen zřizovateli a byl schválen. Všechny závazky i pohledávky byly řádně a včas vypořádány.

V uvedeném školním roce se podařilo škole získat finanční dar ve výši 100 tis.Kč, který bude využit na podporu speciálních vzdělávacích potřeb žáků v dalších letech.

Vnitřní kontroly v roce 2014 proběhly v souladu se směrnicí o vnitřní finanční kontrole. Finanční prostředky byly využity hospodárně a efektivně a v souladu s účelem určení.

Za rok 2014 proběhla veřejnosprávní finanční kontrola v květnu 2015. Zjištěné drobné nedostatky byly ihned odstraněny, závažné nedostatky nebyly zjištěny.

PŘEHLED ČERPÁNÍ A TVORBY FKSP ZA ROK 2014

stav k 1.1.2014.....	147 733,86 Kč
tvorba	26 225,00 Kč
čerpání celkem	27 784,00 Kč
<i>z toho:</i>	
příspěvky na rekreaci zaměstnanců	11 930,00 Kč
příspěvek zaměstnancům na stravování.....	15 854,00 Kč
odměny při výročí	0,00 Kč
stav k 31.12.2014.....	146 174,86 Kč

Finanční plán **Fondu kulturních a sociálních potřeb** byl schválen 31.1.2014 jako ztrátový, neboť finanční prostředky na účtu FKSP to zatím umožňují (jde o nečerpané prostředky v letech minulých).

Čerpání fondu v roce 2014 proběhlo v souladu s vnitřními směrnicemi.

Louny 4.9.2015

RNDr. Jana Gottfriedová
ředitelka školy

Schváleno Školskou radou dne: 13.10.2015