

**ZÁKLADNÍ ŠKOLA**  
**při Dětské psychiatrické nemocnici,**  
**LOUNY**  
**příspěvková organizace**

**VÝROČNÍ ZPRÁVA O ČINNOSTI ŠKOLY**  
**za školní rok 2017/2018**



Srpen 2018

Zpracovala: RNDr. Jana Gottfriedová, ředitelka školy

## O b s a h :

<b>I. Oblast vzdělávání a výchovy .....</b>	<b>3</b>
Základní údaje o škole .....	3
Charakteristika školy.....	3
Obory vzdělání .....	8
Údaje o zařazení žáků a jejich počtu.....	8
Personální zabezpečení činnosti školy .....	11
Další vzdělávání pedagogických pracovníků.....	12
Výsledky inspekční činnosti ČŠI .....	13
Aktivity a prezentace školy .....	13
Spolupráce s dalšími organizacemi .....	14
Projekty z cizích zdrojů.....	16
Rozvojové a mezinárodní programy .....	16
Prevence sociálně patologických jevů .....	16
Závěr .....	16
<b>II. Ekonomická oblast.....</b>	<b>17</b>
Přehled hospodaření za rok 2017 .....	17
Přehled čerpání a tvorby FKSP za rok 2017 .....	18

# **I. OBLAST VZDĚLÁVÁNÍ A VÝCHOVY**

*Školní rok 2017/2018*

## **ZÁKLADNÍ ÚDAJE O ŠKOLE**

Název: Základní škola při Dětské psychiatrické nemocnici, Louny, příspěvková organizace

Sídlo: Pod Nemocnicí 2503, 440 01 Louny

Škola sídlí v nájmu v budově polikliniky sekce B, 3. nadzemní podlaží. Majitelem objektu je od listopadu 2015 společnost CLINIC LOUNY, a.s. se sídlem v Praze.

Kontaktní spojení školy : tel. 415 620 180

e-mail: [zsdpl.reditel@centrum.cz](mailto:zsdpl.reditel@centrum.cz)

webová stránka: [www.skoladpl.cz](http://www.skoladpl.cz)

Zřizovatel: Ústecký kraj, Velká Hradební 3118/48, Ústí nad Labem, 400 02.

IČ 70892156, [www.kr-ustecky.cz](http://www.kr-ustecky.cz)

Zahájení činnosti : 20.11. 1961

Zařazení do sítě škol (druh a typ školy) : 1.1. 2005

(základní škola při zdravotnickém zařízení)

REDIZO : 600023575

IČ : 70841543

Právní forma organizace : příspěvková organizace, od 1. 9.2000

Kapacita školy : 50 žáků

Vedení školy : ředitelka školy RNDr. Jana Gottfriedová



Ústecký kraj

Školská rada : V uplynulém školním roce proběhly volby do školské rady. Školská rada pracovala ve složení MUDr. Jana Benešová (jmenovaná zřizovatelem), PhDr. Renata Hajná (zvolená pedagogickými pracovníky), p. Andrea Svědíková, DiS. (jmenovaná ředitelkou školy).

Ve školním roce 2017/2018 proběhla tři jednání školské rady (3.10.2017, 12.12.2018 a 5.6.2018).

## **CHARAKTERISTIKA ŠKOLY**

Základní škola při Dětské psychiatrické nemocnici, Louny, příspěvková organizace, je školou při zdravotnickém zařízení, z čehož vyplývají výrazná specifika, která jsou podrobněji zmíněna v dalším textu. Škola je samostatně zřízená pro žáky se speciálními vzdělávacími potřebami. Škola vzdělává žáky, kteří jsou hospitalizováni v psychiatrické nemocnici. Poskytuje též vzdělávání v teoretických předmětech hospitalizovaným žákům středních škol. Zřizovatelem školy je Ústecký kraj.

## Historie

Počátek existence školy se datuje do listopadu roku 1961. V této době byla zřízena Dětská psychiatrická léčebna v Ročově a zároveň svoji činnost zahájila i škola při léčebně. Obě zařízení byla umístěna v objektu kláštera Nanebevzetí Panny Marie v Dolním Ročově. [obr.1] V prvních letech působení měla škola pouze dvě třídy, ve kterých se vzdělávali všichni pacienti léčebny.

Koncem roku 1995 se musela škola i léčebna vystěhovat v důsledku navrácení kláštera v restituci. Novým působištěm se stal komplex budov hotelu Graf na východním okraji města Louny [obr.2], kde škola fungovala od 1. ledna 1996 do 31.10.2009. Od listopadu 2009 v důsledku přestěhování léčebny do objektu nemocnice probíhala výuka provizorně přímo na oddělení DPL.

K 1.9.2010 se škola přestěhovala do nově upravených prostor ve 3. patře polikliniky v Lounech, ul. Pod Nemocnicí 2503. [obr.3]



obr.1



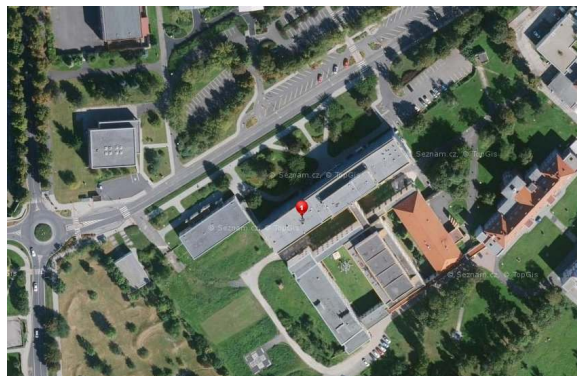
obr.2



obr.3

## Poloha

Škola se nachází ve 3. patře v poliklinice Louny (sektor B) na jižním okraji města Louny. Prostory školy jsou odděleny uzamčenými dveřmi od ostatních částí polikliniky, kde jsou umístěny ambulantní ordinace lékařů různých specializací, což klade velké nároky na minimalizaci hlučnosti školního provozu. Celková plocha činí 438 m<sup>2</sup>. Nemocnice zaujímá tři poschodí v samostatné budově č.p. 2906. Obě zařízení si předávají děti na betonovém dvorku mezi budovami. Přístup do školy v době výuky (pondělí až pátek 8:15 – 13:00) je přes areál nemocnice kolem budovy DPN (pavilon bývalého dětského oddělení) a dále kolem přistávací plochy pro vrtulníky a následně vstup do sklepního vchodu na zadní schodiště polikliniky. Ve 3. patře je u vstupních dveří zvonek. Vhodnější přístup a přístup v době mimo vyučování je přes hlavní vchod polikliniky a u informačního okénka nahlásit návštěvu školy, následně nás pracovníci kontaktují a přijdeme návštěvníky osobně vyzvednout.



### **Vnitřní struktura školy**

Škola má kapacitu 50 žáků. Škola je vnitřně uspořádaná do 7 školních tříd, v nichž jsou kombinovány výukové skupiny různých ročníků základní školy, žáků s podpůrnými opatřeními pro LMP a základní školy speciální pro žáky se STMP a kombinovaným postižením, vždy podle aktuálního počtu žáků v jednotlivých ročnících. Dále jsou individuálně do třídních skupin začleněni žáci středních škol z různých oborů. Jedná se tedy o značně komplikovaný systém výuky. Počet žáků v jednotlivých třídách se neustále mění, pohybuje se v rozmezí 6 - 8 žáků. Vzhledem k malé velikosti učeben není možné do tříd umisťovat více žáků než 8 (průměrná plocha učebny je 18 m<sup>2</sup>). Ideální počet pro realizaci výuky vzhledem k charakteru speciálních vzdělávacích potřeb žáků by byl 4 – 6.

### **Zaměření a cíle školy**

V průběhu celé výuky se zaměřujeme na osobnostní a sociální rozvoj žáků, rozvoj motivace, cílení aktivity a pozornosti, zvládnutí zátěžových situací, etickou výchovu, rozvoj komunikačních dovedností, čtenářskou, informační a finanční gramotnost. Nově jsme se zaměřili na mediální výchovu. Hlavním úkolem je aktivní zapojení všech žáků do výuky dle jejich dispozic. Učitelé zjišťují možné příčiny školního, sociálního nebo psychického selhávání žáků, spolu s nimi a ve spolupráci s lékaři hledají možnosti nápravy, aplikují různé přístupy, aby u žáků došlo ke zvýšení zájmu a školní aktivity.

Hlavním cílem naší školy je, aby při společném působení všech zainteresovaných osob ve vzájemné spolupráci se žákem dosáhl žák takového stupně zlepšení sociálních dovedností, školních dovedností a znalostí, a celkových psychických schopností, aby bez významných problémů zvládl návrat a začlenění do kmenové školy a svého sociálního prostředí.

### **Žáci školy**

Naši žáci jsou děti ve věku 6-17 let. Všichni jsou pacienti nemocnice s psychiatrickou diagnózou. Do DPN jsou přijati na doporučení dětských psychiatrických ambulancí, praktických lékařů, klinických psychologů nebo akutní příjmy jako překlad z DO nemocnic nebo přivezení RZS nebo policií. Příjem pacientů škola nemůže ovlivnit. O přijetí pacientů a jejich propuštění rozhoduje výhradně personál nemocnice - lékaři.

Rozsah působnosti školy je značný – kraj Ústecký, Karlovarský, Liberecký, Středočeský, Praha, Vysočina, Královéhradecký, Plzeňský.

Převažují děti s vážnými poruchami chování různé etiologie a projevů, významnou skupinou jsou děti hyperaktivní, děti s poruchami pozornosti (ADHD), děti s poruchami emocí, s extrémní impulsivitou, s poruchami přizpůsobení, děti s násilným a agresivním chováním, děti ze sociálně patologického prostředí, děti se závislostním chováním, děti agresivní, děti citově deprivované, děti neurotické, děti úzkostné, děti s disharmonickým vývojem osobnosti, děti s výraznými školními problémy, děti depresivní, děti se suicidálními tendencemi, děti se sebepoškozujícím chováním nebo děti týrané, zanedbávané nebo zneužívané, děti šikanující i šikanované, děti s výraznými problémy v sociálních vztazích, děti s PAS. Dále mezi našimi žáky jsou děti s různými typy a stupni dyslexie,

dysgrafie, dyskalkulie, děti s mentální retardací a poruchami chování, děti s kombinovanými vadami - poruchy řeči, poruchy sluchu, nevidomí. Řada dětí pochází z neúplných rodin, dětských domovů nebo dokonce i výchovných ústavů. Doba pobytu žáků ve škole se pohybuje od několika dnů do několika měsíců. Opakované pobyty nejsou neobvyklé. Průměrná doba pobytu žáků v naší škole je 6 týdnů.

V roce 2017/2018 byl opět vysoký počet žáků agresivních a počet žáků se sníženou sociální adaptabilitou a sníženými schopnostmi zvládat běžné situace, dále vzrostl počet žáků s výraznými výchovnými problémy, s poruchami přizpůsobení, žáků úzkostných a depresivních.

### Organizace výuky

V naší škole se žáci vzdělávají podle školních vzdělávacích programů naší školy s přihlédnutím k návaznosti vzdělávání a individuálním potřebám každého žáka. Výuka probíhá v dopoledních hodinách, zahájena je v 8:30 a končí v 12:55.

Výuka probíhá v učebnách ve výukových hodinách o standardní délce. Je však diferencovaná, přizpůsobená individuálním potřebám a dispozicím jednotlivých žáků a propojena s osobnostním, sociálním a morálním rozvojem. Třídy jsou složeny z výukových skupin různých ročníků a různých vzdělávacích programů. Formy výuky jsou frontální, skupinové, párové, samostatné vyvozování a ryze individuální spolupráce učitele a žáka. Ve vysoké míře využíváme názornost a činnostní učení. Převažuje skupinová výuka kombinovaná s vysoce individualizovanou výukou jednotlivců v rámci školní třídy. Důraz je kladen především na aktivitu žáků, jejich zájem a zapojení do školní práce, jejich schopnost spolupracovat, jejich zodpovědnost za své chování, nácvik sebeovládání a dovednost adekvátního sebehodnocení, nácvik prosociálního chování.

Rozsah výuky na naší škole je určen ředitelkou školy po dohodě s ošetřujícími lékaři. Počet vyučovacích hodin se zpravidla pohybuje v rozmezí 20 - 22 hodin pro žáky 1. stupně a 22 - 24 hodin pro žáky 2. stupně. V některých konkrétních případech je výuka zkrácena na 1 – 3 hodiny denně, podle zdravotních možností žáka.

Vzhledem ke střídání žáků je nutné upravovat výukové skupiny a jejich složení ve třídách a upravovat rozvrh a to i několikrát během roku. V průběhu školního roku 2017/2018 došlo k dvanácti dílčím změnám.

### Prostorové a materiální podmínky

Škola zaujímá část třetího nadzemního podlaží polikliniky v sekci B o celkové ploše 438 m<sup>2</sup>.



Ve škole je 8 kmenových učeben pro jednotlivé třídní skupiny. Ve školním roce 2017/2018 došlo k výměně opotřebovaného skříňového nábytku ve třídách, třídy byly dále vybaveny novou moderní audiovizuální technikou. Každá učebna 2. stupně je zaměřena na výuku konkrétních předmětů, čemuž odpovídá prostředí a vybavení učebními pomůckami.



Vzhledem k malé velikosti učebny chybí vyhovující relaxační koutky ve třídách. Prostor pro relaxaci a herní činnosti žáků 1. stupně řešíme vždy aktuálně posunutím nábytku a rozložením koberce. Pro herní a relaxační činnosti se využívá též i učebna na pohybovou výchovu, která základně slouží k výuce tělesné výchovy. Dále je ve škole



specializovaná počítačová učebna a specializovaná víceúčelová učebna na výuku hudební výchovy, výtvarné výchovy a pracovní výchovy. Prostorové podmínky nejsou optimální, učebny jsou malé a chybí více specializovaných učeben. Vzhledem k omezeným možnostem v budově

polikliniky neplánujeme rozšíření školních prostor.

Materiální podmínky jsou vcelku vyhovující, každoročně se podle finančních možností snažíme obnovovat a doplňovat učebnice a pomůcky. Nově jsme vybavili učebny moderní audiovizuální technikou. Chybí více vhodných pomůcek pro žáky se středně těžkou mentální retardací, bohužel není možnost prostorového umístění objemnějších didaktických a relaxačních pomůcek. Vybavení výškové stavitelnými školními lavicemi odpovídá potřebám školy. Ostatní školní nábytek a zařízení školy postupně obnovujeme podle finančních možností.



### Vnější vztahy školy

Škola se snažila v uplynulém roce opět spolupracovat s Dětskou psychiatrickou nemocnicí (s lékaři, psychology, ošetřujícím personálem a sociální pracovníci nemocnice). Spolupráce s vedením nemocnice byla na běžné úrovni. Blíže probíhala spolupráce s staničními sestrami jednotlivých oddělení. Standardně byla realizována spolupráce se sociální pracovníci DPN. Ředitelka školy se snažila pravidelně vyměňovat podstatné informace s jednotlivými lékaři, psychology, sestrami a sanitáři telefonicky nebo osobně.

Velmi intenzivně se snažíme spolupracovat s kmenovými školami žáků, třídními učiteli žáků, snažíme se o spolupráci s rodiči žáků nebo s pěstouny. Často se na naši školu obracují sociální pracovníci OSPOD, kurátoři, policejní vyšetřovatelé. Paní učitelka PhDr. Hajná, která je dětským psychologem, je členkou komise OSPOD Městského úřadu v Lounech.

V uplynulém roce jsme opět úzce spolupracovali se ZŠ při DPN v Opařanech, konzultujeme společné problémy.

V uplynulém školním roce jsme opět spolupracovali s některými školskými poradenskými zařízeními v souvislosti s problémy žáků v kmenových školách v důsledku společného vzdělávání (inkluze).

Ředitelka školy se zúčastnila společného jednání ředitelů škol při zdravotnických zařízeních na MŠMT k tématu reformy financování.

### Specifika školy

- 1) všichni žáci školy jsou s vysokým stupněm speciálních vzdělávacích potřeb

- 2) výukové skupiny jsou tvořeny z žáků různých ročníků a vzdělávacích programů
- 3) kolísavý počet žáků školy a jejich zařazení do ročníků a typů vzdělávacích programů
- 4) časté změny v třídních kolektivech v souvislosti s odchody a příchody žáků, změny v seskupení výukových skupin a změny rozvrhu, změny třídních učitelů
- 5) výrazná odlišnost ve vstupních dovednostech jednotlivých žáků stejného ročníku v důsledku příchodu z odlišných kmenových škol a v důsledku odlišných dispozic
- 6) výrazné psychické, emocionální a sociální problémy žáků, problémy školní motivace, neadekvátní sebevědomí
- 7) vysoký počet žáků, kteří se každoročně ve škole vystřídají – extrémní zátěž pro učitele
- 8) nezbytnost diagnostiky příčin problémů žáků, hledání vhodných přístupů a metod pro nápravu
- 9) extrémní podrážděnost, impulsivita, netolerantnost a agresivita žáků, častá citová deprivace
- 10) chybějící spolupráce se zákonným zástupcem
- 11) malý prostor pro individuální práci s žákem – prostorově i časově

## OBORY VZDĚLÁNÍ

- 1) základní škola (kód 79-01-C/01)
- 2) základní škola speciální (kód 79-01-B/01)

### Vzdělávací programy:

Ve školním roce 2017/2018 probíhalo vzdělávání podle těchto vzdělávacích programů:

Pro základní školu: Škola pro život - ŠVP ZV (1. - 9. roč.)

Pro žáky s PO - LMP: Příloha k ŠVP s rozpracovanými minimálními výstupy

Pro základní školu speciální: ŠVP ZŠS (1. - 10. roč.)

## ÚDAJE O ZAŘAZENÍ ŽÁKŮ A JEJICH POČTU

Žáci jsou do školy zařazeni na doporučení ošetřujícího lékaře a se souhlasem zákonného zástupce. Ve školním roce 2017/2018 bylo do školy zařazeno 270 žáků, z toho 18 opakovaně, 2 žáci absolvovali v průběhu školního roku dokonce tři pobyty. Celkem bylo za školní rok 290 příjmů do školy.

Na 1. stupni se vzdělávalo v průběhu roku v naší škole 85 žáků (8 opakovaně), na 2. stupni 138 žáků (10 opakovaně), ve středoškolském vzdělávání bylo vzděláváno 46 žáků (1 opakovaně). Poměrné průměrné zastoupení žáků 1. stupně je 32%, žáků 2. stupně je 52% a žáků SŠ je 16%. Proti předchozímu roku je patrný další nárůst počtu starších žáků, dále se výrazně zvýšil podíl žáků ve středoškolském vzdělávání z 10% na 16%.

Průměrný denní počet žáků ve škole za školní rok byl 45 (z toho 15 na 1. stupni a 30 žáků na 2. stupni a SŠ). Poměrné zastoupení dívek v průměrném denním počtu žáků byl na 1.



stupni 28% a na 2. stupni 53%. Průměrná délka pobytu žáků ve škole byla 6 týdnů, což je stejné jako v předchozím roce. Dne 4. září 2017 jsme zahájili školní rok s počtem 31 žáků, v průběhu roku docházelo k velkým výkyvům v počtech žáků, v červnu jsme školní rok ukončili se 46 žáky.

Stejně jako v posledních letech i v uplynulém školním roce výrazně přibylo žáků, kteří jsou na svých kmenových školách individuálně integrováni, na podporu vzdělávání mají ve třídě ve své kmenové škole asistenta pedagoga, IVP a další podpůrná opatření, přesto však selhávají. Počet takovýchto žáků již dosáhl 65% z celkového počtu. V podmínkách naší školy si musejí zvykat na podstatně větší samostatnost.

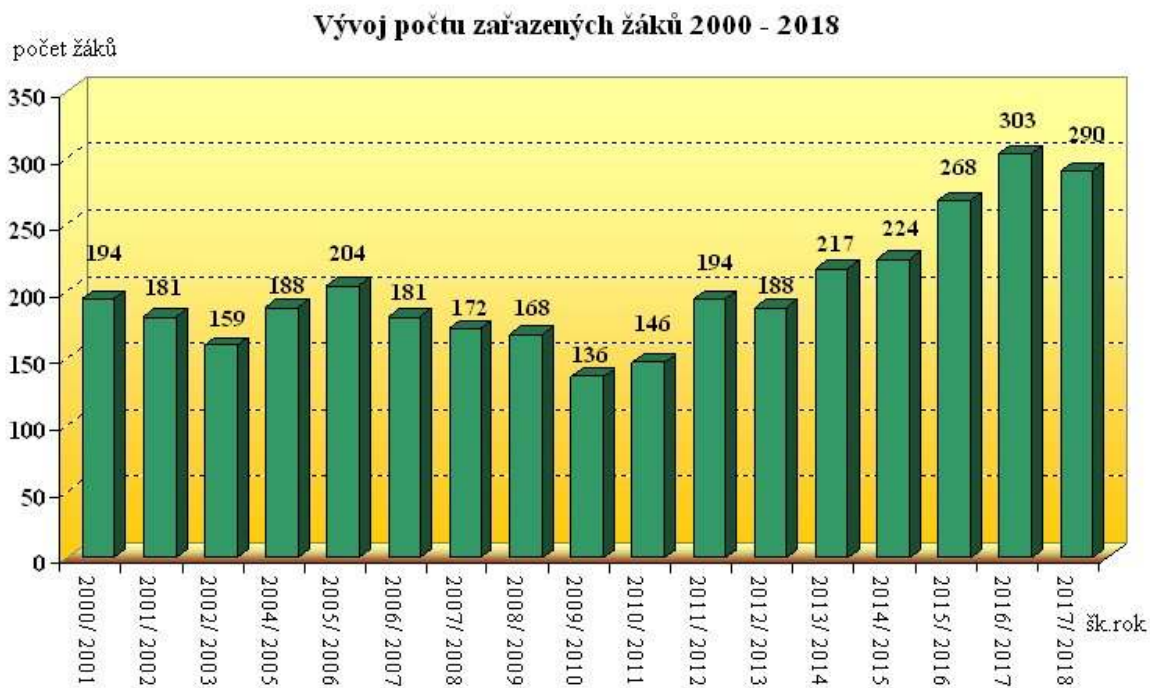
V uplynulém školním roce se opět zvýšil počet žáků, kteří jsou žáky středních škol v různých učebních nebo studijních oborech a kterým se naše škola snaží poskytovat individuální konzultace, začlenit je do výuky a pomáhat jim v dalším průběhu vzdělávání. Bohužel většina těchto žáků si nedonese své učebnice a učební materiály a je tak velmi obtížné navázat a pokračovat v jejich vzdělávání.

Škola vzdělávala v uplynulém školním roce žáky s lehkým mentálním postižením, žáky se středně těžkým mentálním postižením, žáky s SPU, žáky s PAS, žáka nevidomého, žáky s poruchami řeči, žáka hluchoněmého, žáky s kombinovaným postižením souběžně s poruchami chování.

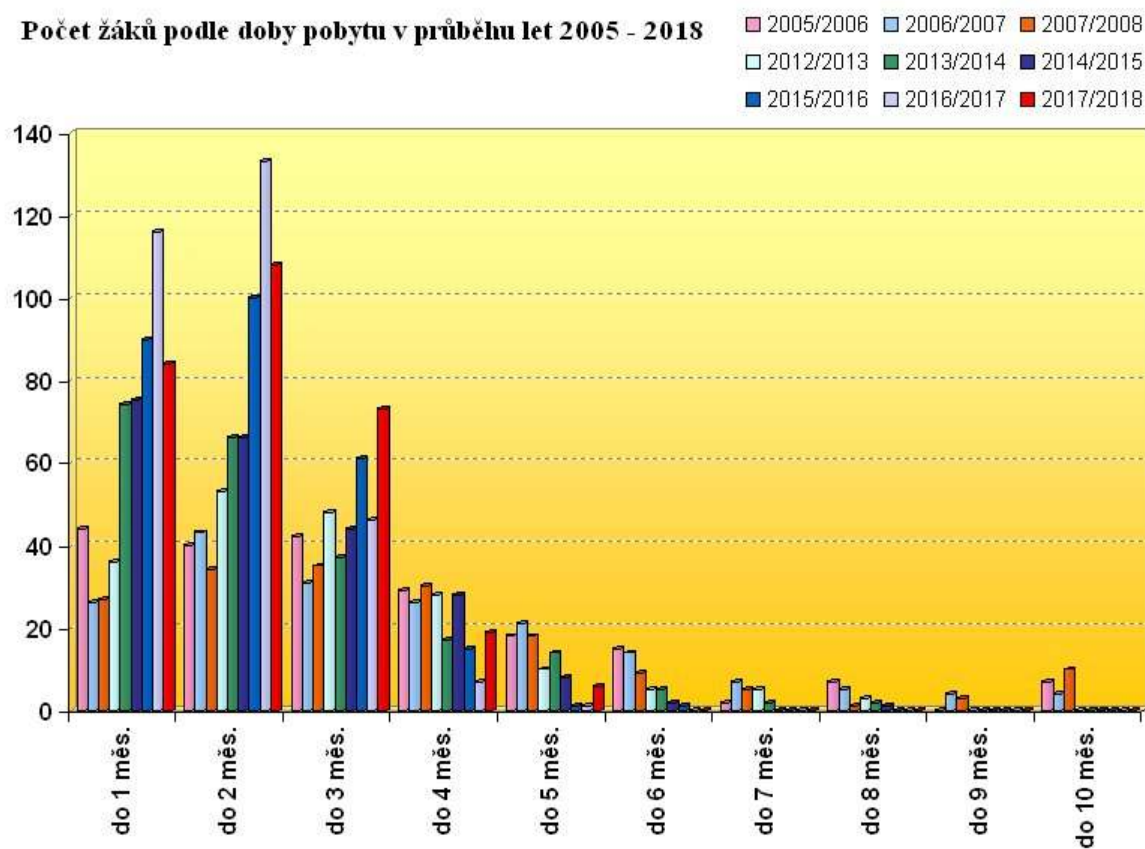
*Přehled počtu a struktury zařazení žáků ve školním roce 2017/2018:*

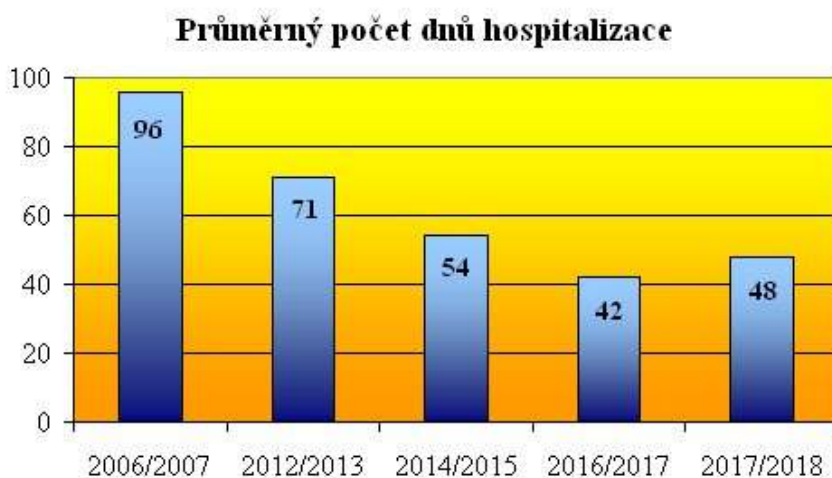
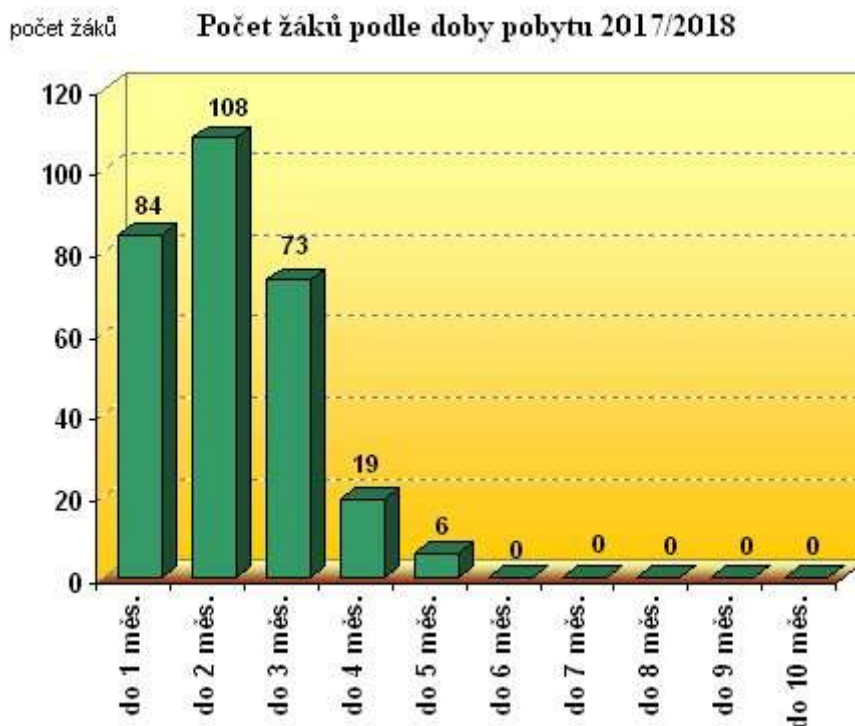
Ročník	Celkem		ZŠ		ZŠ – PO LMP		ZŠ speciální (SMP)	
	počet žáků	z toho opakovaně	počet žáků	z toho opakovaně	počet žáků	z toho opakovaně	počet žáků	z toho opakovaně
<b>1.</b>	<b>5</b>	<b>0</b>	3	0	2	0	-	-
<b>2.</b>	<b>16</b>	<b>3</b>	10	2	3	0	3	1
<b>3.</b>	<b>20</b>	<b>3</b>	13	3	5	0	2	0
<b>4.</b>	<b>24</b>	<b>2</b>	17	1	6	0	1	1
<b>5.</b>	<b>19</b>	<b>0</b>	15	0	4	0	-	-
<b>6.</b>	<b>36</b>	<b>2</b>	29	1	5	0	2	1
<b>7.</b>	<b>38</b>	<b>3</b>	29	2	5	0	4	1
<b>8.</b>	<b>36</b>	<b>3</b>	30	2	5	1	1	0
<b>9.</b>	<b>27</b>	<b>1</b>	25	1	2	0	2	0
<b>přípr.r.</b>	<b>1</b>	<b>0</b>	1	0	-	-	-	-
<b>SOU, SŠ</b>	<b>46</b>	<b>1</b>	-	-	-	-	-	-
<b>Celkem</b>	<b>270</b>	<b>18</b>	<b>218</b>	<b>13</b>	<b>37</b>	<b>1</b>	<b>15</b>	<b>4</b>

*Následující grafy uvádějí přehled a porovnání počtu přijatých žáků a doby jejich pobytu v naší škole v průběhu uplynulých patnácti let. Doba pobytu se postupně zkracuje.*



Počet žáků podle doby pobytu v průběhu let 2005 - 2018





## PERSONÁLNÍ ZABEZPEČENÍ ČINNOSTI ŠKOLY

### Přehled pracovníků ve škole:

Ve školním roce 2017/2018 pracovalo ve škole celkem 11 učitelů, na přepočtené úvazky 8,0 učitelů. 63 % učitelů byli speciální pedagogové se specializacemi psychopedie, etopedie. 25 % učitelů pracuje v této škole déle než 10 let. Asistent pedagoga ve škole není.

Nepedagogický pracovník byl jeden - uklízečka (úvazek 0,75), a na dohodu byla zaměstnána administrativní pracovnice (50 hodin za kalendářní rok), účetní zpracování dat

zajišťuje externí firma. Vše ostatní zajišťují učitelé vlastními silami (údržba, informační technologie a správa systémů, ekonomika, administrativa, ...)

### **Změny v průběhu školního roku :**

Je nutné konstatovat, že se zřetelně projevuje nedostatek kvalifikovaných učitelů, získat kvalitní učitele a udržet je ve škole je již téměř neřešitelný úkol.

V pedagogickém sboru ve školním roce 2017/2018 nastalo několik změn - v září nastoupili 2 učitelé, z nichž jeden odešel ve zkušební době a jedna odešla na mateřskou dovolenou. V průběhu školního roku bylo nutné tyto učitele urychleně nahradit, což nebylo snadné.

### **Organizační struktura :**

Vedení školy: ředitelka školy

Pedagogičtí pracovníci: 9 učitelů včetně ředitelky, žádný asistent pedagoga (přepočtené úvazky 8,0)

Nepedagogičtí pracovníci : uklízečka školy (úvazek 0,75)

Zastupování ředitelky školy je zajištěno uzavřením dohody o zastupování s určeným pedagogickým pracovníkem.

### **Informace o pedagogickém sboru :**

Úplnou odbornou kvalifikaci pro učitele pro žáky se speciálními vzdělávacími potřebami podle § 7 a 8 odst. 2 zákona č. 563/2004 Sb. splňovalo z celkového počtu 11 fyzických osob 6 učitelů, což podle průměrných přepočtených úvazků činilo 63 %. Jeden učitel neměl pedagogickou kvalifikaci.

Ve škole pracoval v oblasti specializovaných činností metodik prevence sociálně patologických jevů, metodik IKT, koordinátor ŠVP, výchovný poradce. Školní poradenské pracoviště tvoří metodik prevence, výchovný poradce a ředitelka školy.

### **Pedagogická rada :**

V průběhu školního roku se konalo pět jednání pedagogické rady a další čtyři mimořádná jednání pedagogické rady kvůli výchovným problémům žáků za účasti pedagogů školy. O závěrech byl informován ošetřující personál DPN.

## **DALŠÍ VZDĚLÁVÁNÍ PEDAGOGICKÝCH PRACOVNÍKŮ**

Vzhledem k problémům v organizaci výuky v souvislosti s chybějícím učitelem nebylo možné v potřebné míře realizovat účast učitelů na odborných seminářích, neboť nabídky akreditovaných seminářů s vhodným zaměřením nebyly časově a dojezdovou vzdáleností optimální. Financování vzdělávání k získání kvalifikace bylo vlastními prostředky účastníka, rovněž specializační studium bylo hrazeno vlastními prostředky účastníka.

Název	Typ vzdělávání	Počet účastníků
Učitelství pro 2.st. ZŠ - studijní program celoživotního vzdělávání (dokončení)	získání kvalifikace	1
BOZP a PO pro vedoucí zaměstnance	prohlubování kvalifikace	1

GDPR	prohlubování kvalifikace	1
Veletrh Jak na společné vzdělávání	prohlubování kvalifikace	1
9. mezinárodní konference psychomotoriky	prohlubování kvalifikace	1
Specializační studium pro koordinátory ŠVP (dokončení)	specializační studium	1
Lidské smysly a jejich součinnost - integrace pro postižené	prohlubování kvalifikace	1
Poruchy chování u dětí a adolescentů (odborná přednáška)	prohlubování kvalifikace	7
Poruchy spánku u dětí a adolescentů (odborná přednáška)	prohlubování kvalifikace	7

## VÝSLEDKY INSPEKČNÍ ČINNOSTI ČŠI

Ve školním roce neproběhla v naší škole kontrola České školní inspekce.

## AKTIVITY A PREZENTACE ŠKOLY

Škola prezentuje výsledky své činnosti a práce žáků na webové stránce školy, na nástěnkách v prostorách školy, na regionálních výstavách. Jde především o ukázky výtvarných prací a různých výrobků žáků. Dále se žáci účastní vybraných matematických, výtvarných a literárních soutěží a přehlídek v rámci České republiky. V tomto školním roce byli opět mimořádně úspěšní žáci v literárních soutěžích pod vedením p. uč. Hajné.



Stručný přehled akcí v průběhu školního roku:

**Účast školy ve výtvarných projektech Městské knihovny v Lounech** - škola poskytla knihovně výtvarné práce k vystavení **Podmořský svět** (říjen-listopad); **Afrika** (březen)

### Regionální a jiné soutěže:

**Matematický klokan 2018** (mezinárodní matematická soutěž), účastnilo se 22 žáků školy; **Mandala dětem** - výtvarná internetová soutěž (listopad - prosinec); **Soutěž nebo spolupráce** (komiks - Člověk v tísní); **Reflexní bezpečnostní prvky** - výtvarná soutěž + beseda k tématu bezpečnost venku, v provozu, v noci (březen); **Knihomolové a knihomolky - Pestrý svět** - soutěž Neviditelná výstava Praha (listopad); **Štěstí samo nepřijde** - literární soutěž knihovny Jablonec (listopad); **Nejsem na světě sám** - literární soutěž Kadaň (říjen-listopad) - náš žák získal 1. místo; **Slavkovské memento** - literární soutěž (vyhodnocení v květnu - 3. místo, čestné uznání); **Domov** - literární soutěž Památníku Tereziín (duben, vyhodnocení v květnu - 5. místo); **Po stopách ještěřky zelené** - Výtvarná soutěž - aktivní ochrana evropsky význ. druhů v Českém středohoří (duben - odesláno 5 výtvarných prací k vystavení); **Říp** - symbol české státnosti - literární soutěž - MK Roudnice nad Labem (duben)

**Školní a třídní projekty:** **Den stromů** (říjen); **Náš svět = naše zodpovědnost** - projekt s environmentální tematikou (listopad); **Vánoční tradice a zvyky** - výroba cukroví, ozdob, přání, společné posezení s prezentací zvyků a tradic; **Světový den vody** (březen); **Jídlo = výživa, aneb jak přežít ve zdraví** (projekt 2. stupně



směřovaný k dívkám s poruchami příjmu potravy) - (leden-únor); **Vzájemně si pomáháme** (společné aktivity určených vybraných žáků napříč třídami k rozvoji prosociálních dovedností, empatie, toleranci a vnímavosti k ostatním) - březen; **Naše emoce** – PT-OSV (2. stupeň) - červen, **Hrajeme si společně** (činnosti organizované staršími žáky pro 1. stupeň) – 1.6. Den dětí; **Zdraví a bezpečí** (celoškolní tematický den - červen); **Svět reklamy** – mediální výchova (2. stupeň) - červen

**Školní soutěže: Sova - symbol moudrosti** (výtvarná soutěž); soutěž v **piškvorkách** (třídní kola a celoškolní finále)

**Dramatizace a vystoupení:** Vánoční školní akademie a besídka (celá škola); **Vodník** - divadelní představení 7. ročníku pro žáky 1. stupně (květen); **Povídání o pejskovi a kočičce** - představení 6. ročníku pro 1.-2. ročník



## SPOLUPRÁCE S DALŠÍMI ORGANIZACEMI

### Spolupráce školy s vedením nemocnice, se zdravotnickým personálem:

Škola se snažila úzce spolupracovat s Dětskou psychiatrickou nemocnicí, Louny, jejímž zřizovatelem je Ministerstvo zdravotnictví. Hlavní oblasti spolupráce jsou: výměna informací o žácích, organizační zajištění běžného denního chodu, organizace mimořádných akcí, zprostředkování informací od zákonných zástupců a kmenových škol, společné postupy v řešení akutních problémů žáků, řešení nápravy rizikového chování žáků, řešení sociálních, komunikačních a jiných problémů žáků, řešení akutních změn v emočním a psychickém stavu dítěte, řešení další komplexní návazné péče apod.

V oblasti spolupráce nedošlo k žádné zásadní změně. Často docházelo k nedostatečnému přenosu informací o aktuálních problémech a zdravotním stavu žáků ze strany DPN v konkrétních případech problémů dětí a jejich vzájemných interakcí a pedagogové se museli často řídit pouze vlastní zkušeností, pedagogickou intuicí a vlastním úsudkem. Jako nejoperativnější řešení v takto vzniklé situaci se osvědčil systém každodenní výměny informací při předávání žáků ráno a v poledne mezi ošetřujícím personálem (sanitáři a zdrav. sestry) a učiteli a snaha o informační telefonický kontakt ředitelky se staničními sestrami, případně jednotlivými lékaři. Závěry z pedagogických rad a provozních porad se ředitelka pokusila vždy neprodleně s ošetřujícími lékaři a psychology prodiskutovat. Podle potřeby se učitelé snažili konzultovat se zdravotní sestrou nebo sanitářem problémy konkrétního dítěte.

Podstatný význam mají žakovské notýsky, které slouží k výměně informací o prospěchu a chování žáka a jeho případných problémech jak s DPN, tak i se zákonnými zástupci, bohužel často se podstatné informace k zákonným zástupcům nedostaly. Zde je potřeba přenos informací zlepšit.

Akutní případy jakéhokoliv rázu – např. nezvladatelný afekt dítěte, cílené úmyslné znemožňování výuky nebo agresivní napadání žáků nebo učitelů u žáků s převažujícími etopedickými problémy (těchto žáků výrazně přibýlo a frekvence výskytu uvedených událostí se zvýšila), akutní úzkost či jiná náhlá indispozice dítěte ve škole, byly řešeny většinou bezprostřední intervencí ředitelky, metodika prevence nebo učitelů u dítěte přímo

ve škole, následně podle vývoje situace telefonickou domluvou s oddělením nemocnice a případným odvedením žáka zdravotnickým personálem, případně návštěvou zdravotní sestry ve škole. Většinu případů jsme však museli vyřešit přímo ve škole vlastními silami.

### **Spolupráce školy se zákonnými zástupci žáků:**

Zákonní zástupci mohou kdykoliv při návštěvě DPN ve všední den (při odjezdu dítěte na propustku nebo při návratu z ní) školu navštívit a vyžádat si informaci o svém dítěti. Tuto možnost rodiče během školního roku téměř nevyužívali. Častěji využívali rodiče konzultační a informační služby školy po telefonu, někteří i pravidelně.

Školní informace předává rodičům nebo jiným zákonným zástupcům zdravotní sestra nebo sociální pracovník nemocnice, což se trvale ukazuje jako zcela nedostatečné. Je potřeba výrazně posílit zájem zákonných zástupců o návštěvu školy a získání informací přímo od učitelů školy. Dále je nezbytné, aby zákonní zástupci prohlédli žákovský notýsek, což se opakovaně nepodařilo prosadit. Notýsek opět nebyl zákonným zástupcem podepsán ani jednou.

Učitelé jsou kdykoliv ochotni rodičům a zákonným zástupcům žáků poskytnout informace o průběhu a výsledcích vzdělávání žáků, umožnit prohlídku tříd a školy. Poskytnout rady a podporu pro další práci s dítětem. V průběhu školního roku byla tato možnost využita několikrát, po individuální domluvě zákonného zástupce přímo s ředitelkou školy.

### **Spolupráce s kmenovými školami:**

Ve školním roce 2017/2018 jsme pokračovali v intenzivní spolupráci s kmenovými školami. Výměna informací probíhala vždy se souhlasem zákonného zástupce žáka. Probíhala písemnou formou využitím datové schránky nebo telefonicky. Hlavní oblasti spolupráce se týkají zařazení žáků do vzdělávacího programu a ročníku, návaznosti vzdělávání pro jednotlivé žáky, klasifikace žáků, výměny informací o individuálních vzdělávacích plánech a individuálních vzdělávacích potřebách a podpůrných opatřeních jednotlivých žáků, pedagogické diagnostiky žáků. V co nejkratší době po příchodu žáka na naši školu obdrželi ředitelé kmenových škol informace o zařazení žáka a o organizaci výuky na naší škole. Kmenovým školám byly na konci každého klasifikačního období a po odchodu žáka včas zaslány školní zprávy a podklady pro klasifikaci.

### **Spolupráce s dalšími institucemi:**

Naše škola spolupracuje se sociálními pracovníky OSPOD MěÚ Louny, s kurátory, s policií ČR, s PPP nebo SPC, s Městskou knihovnou v Lounech, s dalšími školami podobného zaměření.

### **Odborová organizace:**

Na škole nepracuje odborová organizace.

## PROJEKTY Z CIZÍCH ZDROJŮ

V uplynulém školním roce škola nerealizovala žádný projekt financovaný z cizích zdrojů.

## ROZVOJOVÉ A MEZINÁRODNÍ PROGRAMY

V uplynulém školním roce nebyla škola zapojená v žádném programu.

## PREVENCE SOCIÁLNĚ PATOLOGICKÝCH JEVŮ

Ve škole pokračovala v činnosti metodika prevence sociálně patologických jevů PhDr. Renata Hajná. V uplynulém období byla platná školní preventivní strategie na období 2013 – 2018. Byl zpracován preventivní program a rovněž byl vyhodnocen. Efektivita zvolených strategií a zařazených aktivit v programu a optimalizace jejich časového rozvržení se ukázaly jako velmi dobré. Výrazně narůstá počet žáků se sebepoškozujícím chováním a žáků agresivních, čemuž jsme museli přizpůsobit cílené aktivity o přestávkách. Vzhledem k tomu, že do školy přichází řada žáků, kteří ve svém původním sociálním prostředí již prošli zkušeností aktérů či dokonce iniciátorů šikanování, někteří se stali oběťmi šikanování, většina má zkušenosti s kouřením cigaret, požíváním alkoholu, řada žáků již má zkušenosti s užíváním drog, řada má za sebou páchání přestupků, krádeží, nebo dokonce násilných činů, je úkolem naší školy nejen prevence, ale i náprava. Na práci s těmito žáky se podílejí všichni vyučující ve vzájemné spolupráci.

## Z Á V Ě R

Ve školním roce 2017/2018 probíhalo vzdělávání v souladu s cíli základního vzdělávání, v souladu se školním vzdělávacím programem a se zaměřením školy. U řady žáků se podařilo dílčím způsobem zlepšit jejich výsledky a částečně odstranit a napravit jejich problémy. Jako výrazně ztěžující faktor je zvýšený počet žáků se závažnými výchovnými problémy. Nadále zůstává důležitým úkolem zlepšení návaznosti a komplexnost následné péče (ambulantní psychiatrické, psychologické, výchovné, sociální, školní a vzdělávací) o děti po jejich propuštění z DPN a návratu zpět do svého původního sociálního prostředí, neboť počet rehospitalizovaných žáků z celkového ročního počtu v průběhu uplynulého školního roku byl 6,7%, další byli rehospitalizováni po delší době. Dále zůstává jako velmi zásadní potřeba dalšího zlepšení spolupráce s DPN na úrovni předávání každodenních aktuálních informací a především zajištění komplexní péče z různých hledisek (lékařského, psychologického, sociálního, pedagogického) včetně režimových pravidel.

Do dalšího období bude pro školu opět prioritní personální oblast, což je předpokladem pro zajištění kvalitního vzdělávání v náročných podmínkách práce s žáky se speciálními vzdělávacími potřebami ve škole při psychiatrické nemocnici. Dále je potřeba věnovat pozornost modernizaci a obnově vybavení školy a rozšířit množství učebních pomůcek.



**II. EKONOMICKÁ OBLAST**

Rok 2017

Zřizovatel	:	Krajský úřad Ústeckého kraje - od 1. 4. 2001
Typ organizace	:	Příspěvková organizace - od 1. 9. 2000
Identifikační číslo	:	70841543
Identifikátor školy	:	600023575
Bankovní spojení	:	č.ú. 27-5427570267/0100
Zpracování účetnictví a mezd:	:	Ing. Ivana Sihlovcová (IČ 46766162)
Rozpočet na rok 2017	:	celkem čtyřikrát upraven, poslední úprava z 28.11.2017
Finanční plán FKSP	:	schválen ředitelkou školy 27.1.2017

**PŘEHLED HOSPODAŘENÍ ZA ROK 2017****Výnosy**

celkem příjmy .....	4 967 488,00 Kč
z toho:	
Dotace provozní .....	913 000,00 Kč
Dotace přímé (UZ 33 353) .....	4 097 502,00 Kč
Dotace (UZ 33 052) .....	86 656,00 Kč
Dotace (UZ 33 073) .....	5 944,48 Kč

**Náklady**

Investiční výdaje celkem .....	0,00 Kč
Neinvestiční výdaje celkem .....	4 997 074,98 Kč
z toho:	
Náklady na platy .....	3 025 189,00 Kč
Náhrady za nemoc .....	10 890,00 Kč
OON .....	5 000,00 Kč
Odstupné .....	0,00 Kč
Zákonné odvody (ZP, SZ) .....	1 030 391,00 Kč
Zákonné sociální náklady a pojištění zaměstnanců .....	78 884,58 Kč
ONIV .....	69 140,00 Kč
z toho učebnice, učební pomůcky, výukové programy .....	40 349,80 Kč
Provozní náklady .....	806 972,60 Kč
z toho nájem .....	397 896,00 Kč
energie a voda .....	111 552,00 Kč
provozní služby pronajímatele (stočné, srážky, odpad, ostraha) .....	27 725,00 Kč

**Hospodářský výsledek**

hospodářský výsledek za účetní období .....	106 027,40 Kč
---	---------------

Rok 2017 po finanční stránce skončil přebytkem, který byl způsoben výraznou úsporou při vyúčtování energií a služeb pronajímatele za rok 2016.

Poskytnuté provozní prostředky na rok 2017 byly v porovnání s rokem 2016 o 3,5 % nižší, vzhledem ke snížení nákladů na energie, vodu a služby spojené s nájmem, nenastal žádný problém s financováním. Vyúčtování energií a služeb od pronajímatele Clinic Louny, a.s., proběhlo opět velmi komplikovaně v průběhu období června až září 2018, muselo být na žádost ředitelky opět opravováno. V konečném vyúčtování škoie vznikl přeplatek proti zálohám ve výši cca 20 tis. Kč.

Přímé finanční prostředky byly v porovnání s rokem 2016 v celkové výši o 3,9 % vyšší. Bylo možné opět průběžně pokračovat v obnově a doplňování učebnic a nákupu pomůcek.

Přímé i provozní finanční prostředky a finanční prostředky z rozvojových programů byly využity v souladu s jejich účelem. Využití rezervního fondu nebylo plánováno. Všechny závazky i pohledávky byly řádně a včas vypořádány.

Vnitřní kontroly v roce 2017 proběhly v souladu se směrnicí o vnitřní finanční kontrole. Finanční prostředky byly využity hospodárně a efektivně a v souladu s účelem určení.

Nezávislý audit účetní závěrky byl proveden podle pokynu zřizovatele a nebyly zjištěny žádné nedostatky.

## PŘEHLED ČERPÁNÍ A TVORBY FKSP ZA ROK 2017

stav k 1.1.2017 .....	149 027,76 Kč
tvorba .....	60 721,58 Kč
čerpání celkem .....	40 480,00 Kč
<i>z toho:</i>	
příspěvky na rekreaci zaměstnanců .....	24 760,00 Kč
příspěvek zaměstnancům na stravování.....	8 430,00 Kč
peněžní dary k životnímu jubileu .....	6 000,00 Kč
vitaminy pro zaměstnance .....	1 290,00 Kč
stav k 31.12.2017 .....	169 269,34Kč

Finanční plán **Fondu kulturních a sociálních potřeb** byl schválen 27.1.2017.  
Čerpání fondu v roce 2017 proběhlo v souladu s vnitřními směrnicemi.

Louny 30.8.2018

RNDr. Jana Gottfriedová  
ředitelka školy

*Schváleno Školskou radou dne: 2.10.2018*