

ZÁKLADNÍ ŠKOLA
při Dětské psychiatrické nemocnici,
LOUNY
příspěvková organizace

VÝROČNÍ ZPRÁVA O ČINNOSTI ŠKOLY
za školní rok 2019/2020



Srpen 2020

Zpracovala: RNDr. Jana Gottfriedová, ředitelka školy

O b s a h :

I. Oblast vzdělávání a výchovy	3
Základní údaje o škole	3
Charakteristika školy	3
Obory vzdělání.....	8
Údaje o zařazení žáků a jejich počtu	9
Personální zabezpečení činnosti školy.....	11
Další vzdělávání pedagogických pracovníků.....	12
Výsledky inspekční činnosti ČŠI.....	12
Aktivity a prezentace školy.....	12
Spolupráce s dalšími organizacemi.....	13
Projekty z cizích zdrojů	15
Rozvojové a mezinárodní programy.....	15
Prevence sociálně patologických jevů	15
Závěr	15
II. Ekonomická oblast	17
Přehled hospodaření za rok 2019.....	17
Přehled čerpání a tvorby FKSP za rok 2019.....	18

I. OBLAST VZDĚLÁVÁNÍ A VÝCHOVY

Školní rok 2019/2020

ZÁKLADNÍ ÚDAJE O ŠKOLE

Název: Základní škola při Dětské psychiatrické nemocnici, Louny, příspěvková organizace

Sídlo: Pod Nemocnicí 2503, 440 01 Louny

Škola sídlí v nájmu v budově polikliniky sekce B, 3. nadzemní podlaží. Majitelem objektu je od listopadu 2015 společnost CLINIC LOUNY, a.s. se sídlem v Praze.

Kontaktní spojení školy : tel. 415 620 180

e-mail: zsdpl.reditel@centrum.cz

webová stránka: www.skoladpl.cz

Zřizovatel: Ústecký kraj, Velká Hradební 3118/48, Ústí nad Labem, 400 02.

IČ 70892156, www.kr-ustecky.cz

Zahájení činnosti : 20.11. 1961

Zařazení do sítě škol (druh a typ školy) : 1.1. 2005

(základní škola při zdravotnickém zařízení)

REDIZO : 600023575

IČ : 70841543

Právní forma organizace : příspěvková organizace, od 1. 9.2000

Kapacita školy : 50 žáků

Vedení školy : ředitelka školy RNDr. Jana Gottfriedová



Ústecký kraj

Školská rada : V uplynulém školním roce proběhly doplňovací volby za pedagogické pracovníky a školská rada pracovala ve složení MUDr. Jana Benešová (jmenovaná zřizovatelem), Mgr. Klára Veselá (zvolená pedagogickými pracovníky), p. Andrea Svědíková, DiS. (jmenovaná ředitelkou školy).

Ve školním roce 2019/2020 proběhla dvě jednání školské rady.

CHARAKTERISTIKA ŠKOLY

Základní škola při Dětské psychiatrické nemocnici, Louny, příspěvková organizace, je školou při zdravotnickém zařízení, z čehož vyplývají výrazná specifika, která jsou podrobněji zmíněna v dalším textu. Škola je určena pro žáky se speciálními vzdělávacími potřebami, nikoliv však zřízená podle §16 odst. 9. Škola vzdělává žáky, kteří jsou hospitalizováni v psychiatrické nemocnici. Poskytuje též vzdělávání v teoretických předmětech hospitalizovaným žákům středních škol. Zřizovatelem školy je Ústecký kraj. Škola nemá možnost finančně využívat prostředky na podpůrná opatření, neboť se tato skutečnost týká pouze kmenových škol.

Historie

Počátek existence školy se datuje do listopadu roku 1961. V této době byla zřízena Dětská psychiatrická léčebna v Ročově a zároveň svoji činnost zahájila i škola při léčebně. Obě zařízení byla umístěna v objektu kláštera Nanebevzetí Panny Marie v Dolním Ročově. [obr.1] V prvních letech působení měla škola pouze dvě třídy, ve kterých se vzdělávali všichni pacienti léčebny.

Koncem roku 1995 se musela škola i léčebna vystěhovat v důsledku navrácení kláštera v restituci. Novým působištěm se stal komplex budov hotelu Graf na východním okraji města Louny [obr.2], kde škola fungovala od 1. ledna 1996 do 31.10.2009. Od listopadu 2009 v důsledku přestěhování léčebny do objektu nemocnice probíhala výuka provizorně přímo na oddělení DPN.

K 1.9.2010 se škola přestěhovala do nově upravených prostor ve 3. patře polikliniky v Lounech, ul. Pod Nemocnicí 2503. [obr.3]



obr.1



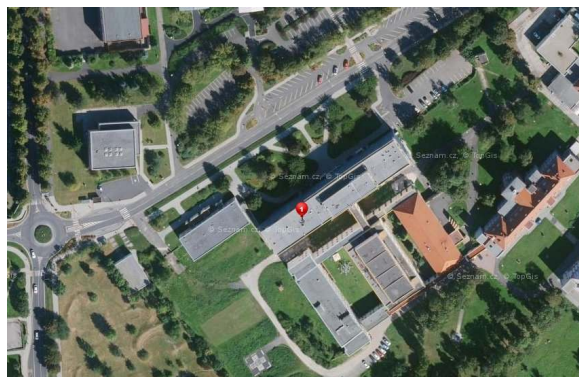
obr.2



obr.3

Poloha

Škola se nachází ve 3. patře v poliklinice Louny (sektor B) na jižním okraji města Louny. Prostory školy jsou odděleny uzamčenými dveřmi od ostatních částí polikliniky, kde jsou umístěny ambulantní ordinace lékařů různých specializací, což klade velké nároky na minimalizaci hlučnosti školního provozu. Celková plocha činí 438 m². Nemocnice zaujímá tři poschodí v samostatné budově č.p. 2906. Obě zařízení si předávají děti na betonovém dvorku mezi budovami. Přístup do školy v době výuky (pondělí až pátek 9:00 – 13:20) je přes areál nemocnice kolem budovy DPN (pavilon bývalého dětského oddělení) a dále kolem přistávací plochy pro vrtulníky a následně vstup do sklepního vchodu na zadní schodiště polikliniky. Ve 3. patře je u vstupních dveří zvonek. Vhodnější přístup a přístup v době mimo vyučování je přes hlavní vchod polikliniky a u informačního okénka nahlásit návštěvu školy, následně nás pracovníci kontaktují a přijdeme návštěvníky osobně vyzvednout.



Vnitřní struktura školy

Škola má kapacitu 50 žáků. Škola je vnitřně uspořádaná do 7 školních tříd, v nichž jsou kombinovány výukové skupiny různých ročníků základní školy, žáků s podpůrnými opatřeními pro LMP a základní školy speciální pro žáky se STMP a kombinovaným postižením, vždy podle aktuálního počtu žáků v jednotlivých ročnících. Dále jsou individuálně do třídních skupin začleněni žáci středních škol z různých oborů. Jedná se tedy o značně komplikovaný systém výuky. Počet žáků v jednotlivých třídách se neustále mění, pohybuje se v rozmezí 6 - 8 žáků. Vzhledem k malé velikosti učeben není možné do tříd umístit více žáků než 8 (průměrná plocha učebny je 18 m²). Ideální počet pro realizaci výuky vzhledem k charakteru speciálních vzdělávacích potřeb žáků by byl 4 – 6.

Zaměření a cíle školy

V průběhu celé výuky se zaměřujeme na osobnostní a sociální rozvoj žáků, rozvoj motivace, cílení aktivity a pozornosti, zvládnutí zátěžových situací, etickou výchovu, rozvoj komunikačních dovedností, čtenářskou, informační a finanční gramotnost. Nově jsme se zaměřili na mediální výchovu. Hlavním úkolem je aktivní zapojení všech žáků do výuky dle jejich dispozic. Učitelé zjišťují možné příčiny školního, sociálního nebo psychického selhávání žáků, spolu s nimi a ve spolupráci s lékaři hledají možnosti nápravy, aplikují různé přístupy, aby u žáků došlo ke zvýšení zájmu a školní aktivity.

Hlavním cílem naší školy je, aby při společném působení všech zainteresovaných osob ve vzájemné spolupráci se žákem dosáhl žák takového stupně zlepšení sociálních dovedností, školních dovedností a znalostí, a celkových psychických schopností, aby bez významných problémů zvládl návrat a začlenění do kmenové školy a svého sociálního prostředí.

Žáci školy

Naši žáci jsou děti ve věku 6-17 let. Všichni jsou pacienti nemocnice s psychiatrickou diagnózou. Do DPN jsou přijati na doporučení dětských psychiatrických ambulancí, praktických lékařů, klinických psychologů nebo akutní příjmy jako překlad z DO nemocnic nebo přivezení RZS nebo policií. Příjem pacientů škola nemůže ovlivnit. O přijetí pacientů a jejich propuštění rozhoduje výhradně personál nemocnice - lékaři. V tomto školním roce jsme rozšířili v rámci spolupráce na transformaci psychiatrické péče působnost školy i pro docházející žáky s psychiatrickou diagnózou, kteří z různých důvodů nemohli být hospitalizováni v DPN.

Rozsah působnosti školy je značný – kraj Ústecký, Karlovarský, Liberecký, Středočeský, Praha, Vysočina.

Převažují děti s vážnými poruchami chování různé etiologie a projevů, významnou skupinou jsou děti hyperaktivní, děti s poruchami pozornosti (ADHD), děti s poruchami emocí, s extrémní impulsivitou, s poruchami přizpůsobení, děti s násilným a agresivním chováním, děti ze sociálně patologického prostředí, děti se závislostním chováním, děti agresivní, děti citově deprivované, děti neurotické, děti úzkostné, děti s disharmonickým vývojem osobnosti, děti s výraznými školními problémy, děti depresivní, děti se

suicidálními tendencemi, děti se sebepoškozujícím chováním, děti týrané, zanedbávané nebo zneužívané, děti šikanující i šikanované, děti s výraznými problémy v sociálních vztazích, děti s PAS. V posledních letech narostl počet dívek s poruchami příjmu potravy. Dále mezi našimi žáky jsou děti s různými typy a stupni dyslexie, dysgrafie, dyskalkulie, děti s mentální retardací a poruchami chování, děti s kombinovanými vadami - poruchy řeči, poruchy sluchu. Řada dětí pochází z neúplných rodin, dětských domovů nebo dokonce i výchovných ústavů. Doba pobytu žáků ve škole se pohybuje od několika dnů do několika měsíců. Opakované pobyty nejsou neobvyklé. Průměrná doba pobytu žáků v naší škole byla 7 týdnů.

V roce 2019/2020 byl opět vysoký počet žáků agresivních a počet žáků se sníženou sociální adaptabilitou a sníženými schopnostmi zvládat běžné situace, dále vzrostl počet žáků s výraznými výchovnými problémy, s poruchami přizpůsobení, žáků úzkostných a depresivních.

Organizace výuky

V naší škole se žáci vzdělávají podle školních vzdělávacích programů naší školy s přihlédnutím k návaznosti vzdělávání a individuálním potřebám každého žáka. Výuka probíhá v dopoledních hodinách, zahájena je v 9:00 a končí v 13:20. Úprava organizace byla provedena na žádost lékařů DPN.

Výuka probíhá v učebnách ve výukových hodinách o standardní délce, některé hodiny jsou mírně zkráceny z důvodu organizace činností v DPN. Výuka je diferencovaná, přizpůsobená individuálním potřebám a dispozicím jednotlivých žáků a propojena s osobnostním, sociálním a morálním rozvojem. Třídy jsou složeny z výukových skupin různých ročníků a různých vzdělávacích programů. Formy výuky jsou frontální, skupinové, párové, samostatné vyvozování a ryze individuální spolupráce učitele a žáka. Ve vysoké míře se snažíme využívat názornost a činnostní učení. Převažuje skupinová výuka kombinovaná s vysoce individualizovanou výukou jednotlivců v rámci školní třídy. Důraz je kladen především na aktivitu žáků, jejich zájem a zapojení do školní práce, jejich schopnost spolupracovat, jejich zodpovědnost za své chování, nácvik sebeovládání a dovednost adekvátního sebehodnocení, nácvik prosociálního chování.

Rozsah výuky na naší škole je určen ředitelkou školy po dohodě s ošetřujícími lékaři. Počet vyučovacích hodin se zpravidla pohybuje v rozmezí 20 - 22 hodin pro žáky 1. stupně a 22 - 24 hodin pro žáky 2. stupně. V některých konkrétních případech je výuka zkrácena na 1 – 3 hodiny denně, podle zdravotních možností žáka, případně je žákovi poskytnuta individuální vzdělávací podpora přímo na oddělení.

Vzhledem ke střídání žáků je nutné upravovat výukové skupiny a jejich složení ve třídách a upravovat rozvrh a to i několikrát během roku. V průběhu školního roku 2019/2020 došlo k sedmi dílčím změnám a jedné podstatnější změně.

Organizace výuky v době nouzového stavu a uzavření škol: V době od 11. března do 10. května 2020 byla ve škole pro všechny žáky realizována distanční výuka ve spolupráci s personálem DPN. Učitelé na každý den připravovali pro jednotlivé žáky zcela individuálně úkoly i s podrobným vysvětlením učiva a zpětnou vazbou za předchozí úkoly.

Tyto úkoly pak denně ředitelka školy předávala žákům přímo na oddělení DPN a přebírala předchozí úkoly, které následně učitelé prohlédli a přidali písemné hodnocení a případné písemné vysvětlení nedostatků. Individuální konzultační podporu žákům poskytovala po dobu uzavření školy ředitelka.

Od 11. května získala škola díky společné intervenci ředitelky školy a ředitele ZŠ při DPN Opařany na MŠMT výjimku a obnovili jsme prezenční výuku všech žáků podle upraveného rozvrhu.

Prostorové a materiální podmínky

Škola zaujímá část třetího nadzemního podlaží polikliniky v sekci B o celkové ploše 438 m².

Ve škole je 8 kmenových učeben pro jednotlivé třídní skupiny. Třídy byly vybaveny novou moderní audiovizuální technikou. Každá učebna 2. stupně je zaměřena na výuku



konkrétních předmětů,

čemuž odpovídá prostředí a vybavení učebními pomůckami. Vzhledem k malé velikosti učebny chybí trvalé relaxační koutky ve třídách. Prostor pro relaxaci a herní činnosti žáků 1. stupně řešíme vždy aktuálně posunutím nábytku a rozložením koberce. Pro

herní a relaxační činnosti se využívá též i učebna na pohybovou výchovu, která

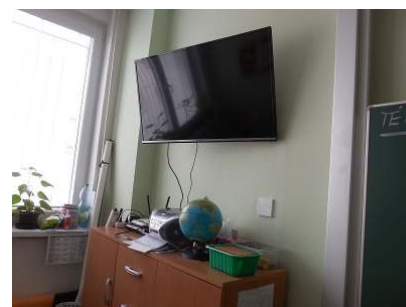


základně slouží k výuce ve škole specializovaná počítačová učebna a specializovaná víceúčelová učebna na

výuku hudební výchovy, výtvarné výchovy a pracovní výchovy. Prostorové podmínky nejsou optimální, učebny jsou malé a chybí více specializovaných učeben. Vzhledem k omezeným možnostem v budově polikliniky plánujeme pouze získání jedné skladové místnosti mimo školní

prostory k využití jako spisovny a uskladnění materiálu, což se bohužel nepodařilo během několika měsíců zrealizovat kvůli nečinnosti pronajímatele.

Materiální podmínky jsou vcelku vyhovující, každoročně se podle finančních možností snažíme obnovovat a doplňovat učebnice a pomůcky. Chybí více vhodných pomůcek pro žáky se středně těžkou mentální retardací, bohužel není možnost prostorového umístění objemnějších didaktických a relaxačních pomůcek. Vybavení výškově stavitelnými školními lavicemi odpovídá potřebám žáků. Ostatní školní nábytek a zařízení školy dále postupně obnovujeme podle finančních možností.



Vnější vztahy školy

Škola se snažila v uplynulém roce opět spolupracovat s Dětskou psychiatrickou nemocnicí (s lékaři, psychology, ošetřujícím personálem a sociální pracovníci nemocnice). Spolupráce s vedením nemocnice byla na běžné úrovni. Blíže probíhala spolupráce se sestrami jednotlivých oddělení. Výborně byla realizována spolupráce se sociální pracovníci DPN. Ředitelka školy se snažila pravidelně vyměňovat podstatné informace s jednotlivými lékaři, psychology, sestrami a sanitáři telefonicky nebo osobně. V době uzavření školy 11.3.-10.5. probíhala velmi intenzivní spolupráce ředitelky s ošetřujícím personálem i v oblasti školního vzdělávání.

Velmi intenzivně se snažíme spolupracovat s kmenovými školami žáků, třídními učiteli žáků, snažíme se o spolupráci s rodiči žáků nebo s pěstouny. Často se na naši školu obracejí sociální pracovníce OSPOD, kurátoři, policejní vyšetřovatelé.

V uplynulém roce jsme opět úzce spolupracovali se ZŠ při DPN v Opařanech, pravidelně konzultujeme společné problémy. Společně jsme dokázali prosadit výjimku pro prezenční výuku v našich školách.

V uplynulém školním roce se na naši školu neobrátili pracovníci žádných školských poradenských zařízení v souvislosti s problémy žáků v kmenových školách v důsledku společného vzdělávání (inkluze).

Specifika školy

- 1) všichni žáci školy jsou s vysokým stupněm speciálních vzdělávacích potřeb
- 2) výukové skupiny jsou tvořeny z žáků různých ročníků a vzdělávacích programů
- 3) kolísavý počet žáků školy a jejich zařazení do ročníků a typů vzdělávacích programů
- 4) časté změny v třídních kolektivech v souvislosti s odchody a příchody žáků, změny v seskupení výukových skupin a změny rozvrhu, změny třídních učitelů
- 5) výrazná odlišnost ve vstupních dovednostech jednotlivých žáků stejného ročníku v důsledku příchodu z odlišných kmenových škol a v důsledku odlišných dispozic
- 6) výrazné psychické, emocionální a sociální problémy žáků, problémy školní motivace, neadekvátní sebevědomí
- 7) vysoký počet žáků, kteří se každoročně ve škole vystřídají – extrémní zátěž pro učitele
- 8) nezbytnost diagnostiky příčin problémů žáků, hledání vhodných přístupů a metod pro nápravu
- 9) extrémní podrážděnost, impulsivita, netolerantnost a agresivita žáků, častá citová deprivace
- 10) chybějící spolupráce se zákonným zástupcem
- 11) malý prostor pro individuální práci s žákem – prostorově i časově

OBORY VZDĚLÁNÍ

- 1) základní škola (kód 79-01-C/01)
- 2) základní škola speciální (kód 79-01-B/01)

Vzdělávací programy:

Ve školním roce 2019/2020 probíhalo vzdělávání podle těchto vzdělávacích programů:

Pro základní školu:	Škola pro život - ŠVP ZV (1. - 9. roč.)
Pro žáky s PO - LMP:	Příloha k ŠVP s rozpracovanými minimálními výstupy
Pro základní školu speciální:	ŠVP ZŠS (1. - 10. roč.)

ÚDAJE O ZAŘAZENÍ ŽÁKŮ A JEJICH POČTU

Žáci jsou do školy zařazeni na doporučení ošetřujícího lékaře a se souhlasem zákonného zástupce. Ve školním roce 2019/2020 bylo do školy zařazeno 241 žáků, z toho 15 opakovaně, jeden žák absolvoval v průběhu školního roku tři pobyty a jedna žákyně dokonce 5 pobytů. Celkem bylo za školní rok 261 příjmů do školy.

Na 1. stupni se vzdělávalo v průběhu roku v naší škole 79 žáků (3 opakovaně), na 2. stupni 114 žáků (9 opakovaně), ve středoškolském vzdělávání bylo vzděláváno 48 žáků (3 opakovaně). Poměrné průměrné zastoupení žáků 1. stupně je 31 %, žáků 2. stupně je 49 % a žáků SŠ je 20 %. Zůstává významný vyšší podíl starších žáků, podíl žáků ve středoškolském vzdělávání významně narostl z 14% (2018/2019) na 20 % (2019/2020).

Průměrný denní počet žáků ve škole za školní rok byl 44 (z toho 15 na 1. stupni a 29 žáků na 2. stupni a SŠ). Poměrné zastoupení dívek v průměrném denním počtu žáků byl na 1. stupni 21% a na 2. stupni 63%. Průměrná délka pobytu žáků ve škole byla 7 týdnů, což je proti předchozímu roku beze změny. Mírně vzrostl počet rehospitalizací z 5% na 6,2%. Dne 2. září 2019 jsme zahájili školní rok s počtem 32 žáků, od října do března zůstával průměrný počet žáků v rozmezí 44 - 49, od dubna byl počet hospitalizovaných snížen v důsledku distanční výuky a na konci června jsme školní rok ukončili se 36 žáky.

Stejně jako v posledních letech i v uplynulém školním roce byl vysoký podíl žáků, kteří jsou na svých kmenových školách individuálně integrováni, na podporu vzdělávání mají ve třídě ve své kmenové škole asistenta pedagoga, IVP a další podpůrná opatření, přesto však selhávají. Počet takovýchto žáků byl 56% z celkového počtu. V podmínkách naší školy nemají podporu asistenta a musejí si zvykat na podstatně větší samostatnost, což je pro ně velmi důležité.

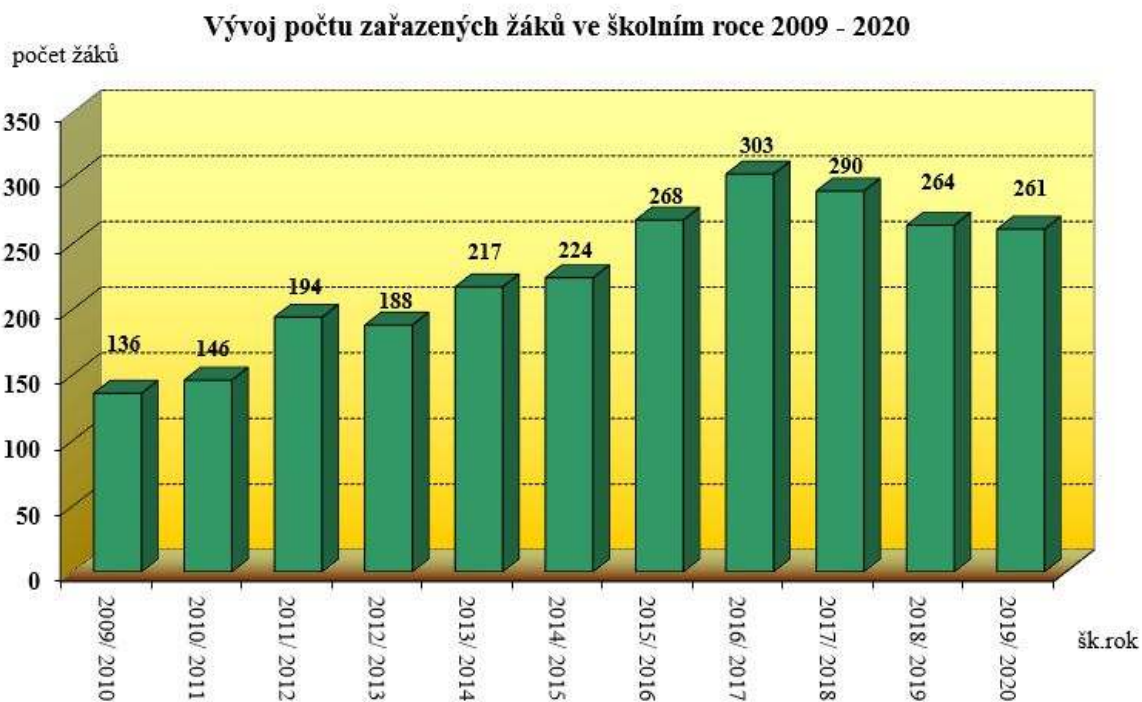
V uplynulém školním roce opět narostl počet žáků, kteří jsou žáky středních škol v různých učebních nebo studijních oborech a kterým se naše škola snaží poskytovat individuální konzultace, začlenit je do výuky a pomáhat jim v dalším průběhu vzdělávání. Bohužel většina těchto žáků si nedonese své učebnice a učební materiály a je tak velmi obtížné navázat a pokračovat v jejich vzdělávání.

Škola vzdělávala v uplynulém školním roce žáky s lehkým mentálním postižením, žáky se středně těžkým mentálním postižením, žáky s SPU, žáky s PAS, žáky s poruchami řeči, žáky s ADHD, žáky s poruchami chování, žáky s kombinovaným postižením souběžně s poruchami chování.

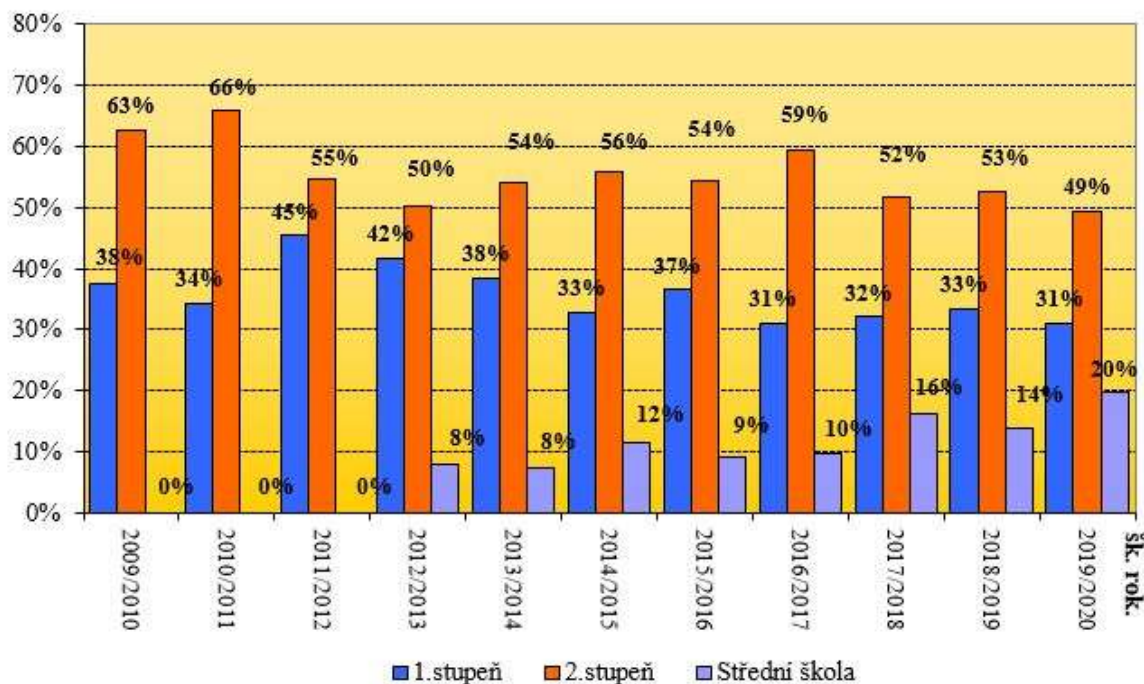
Přehled počtu a struktury zařazení žáků ve školním roce 2019/2020:

Ročník	Celkem		ZŠ		ZŠ – PO LMP		ZŠ speciální (SMP)	
	počet žáků	z toho opakovaně	počet žáků	z toho opakovaně	počet žáků	z toho opakovaně	počet žáků	z toho opakovaně
1.	8	0	5	0	3	0	-	-
2.	7	0	5	0	2	0	-	-
3.	15	1	14	1	1	0	-	-
4.	21	1	17	0	3	0	1	1
5.	23	1	19	1	2	0	2	0
6.	27	1	20	1	4	0	3	0
7.	28	2	18	2	10	0	-	-
8.	35	4	27	2	7	1	1	1
9.	24	2	23	2	1	0	-	-
přípr.tř.	5	0	5	0	-	-	-	-
SOU, SŠ	48	3	43	3	5	0	-	-
Celkem	241	15	196	12	38	1	7	2

Následující grafy uvádějí přehled a porovnání počtu přijatých žáků a jejich věkové struktury v naší škole v průběhu uplynulých deseti let. Doba pobytu se postupně zkracovala, nyní se mírně prodloužila.



Poměrné zastoupení žáků podle věkové struktury



PERSONÁLNÍ ZABEZPEČENÍ ČINNOSTI ŠKOLY

Přehled pracovníků ve škole:

Ve školním roce 2019/2020 pracovalo ve škole celkem 9 učitelů, na přepočtené úvazky 7,45. 54 % učitelů byli speciální pedagogové se specializacemi psychopedie, etopedie. 43 % učitelů pracuje v této škole 5 let a déle. Asistent pedagoga ve škole není.

Nepedagogický pracovník byl jeden - uklízečka (úvazek 0,75), a na dohodu byla zaměstnána administrativní pracovnice (50 hodin za kalendářní rok), účetní zpracování dat zajišťuje externí firma. Vše ostatní zajišťují učitelé vlastními silami (informační technologie a správa systémů, ekonomika, administrativa, ...)

Změny v průběhu školního roku :

Je nutné konstatovat, že se zřetelně projevuje nedostatek kvalifikovaných učitelů, získat kvalitní učitele a udržet je ve škole je stále téměř neřešitelný úkol, situace na trhu práce se nezlepšila, naopak na dlouhodobě uveřejněné inzeráty nebyla potřebná reakce. V pedagogickém sboru ve školním roce 2019/2020 se nepodařilo nahradit nekvalifikované učitele i přes neustále zveřejněné inzeráty. V září nastoupila nová učitelka na hudební výchovu a v průběhu roku nastaly změny pouze ve výši úvazků v důsledku koronavirové krize a uzavření běžných škol kvůli čemuž byla jedna učitelka na OČR.

Organizační struktura :

Vedení školy: ředitelka školy

Pedagogičtí pracovníci: 9 učitelů včetně ředitelky, žádný asistent pedagoga (přepočtené úvazky 7,45)

Nepedagogičtí pracovníci : uklízečka školy (úvazek 0,75)

Administrativní pracovnice: 50 hodin ročně

Zastupování ředitelky školy je zajištěno uzavřením dohody o zastupování s určeným pedagogickým pracovníkem.

Informace o pedagogickém sboru :

Úplnou odbornou kvalifikaci pro učitele pro žáky se speciálními vzdělávacími potřebami podle § 7 a 8 odst. 2 zákona č. 563/2004 Sb. splňovali z celkového počtu 9 fyzických osob 4 učitelé, což podle průměrných přepočtených úvazků činilo 54 %. Čtyři učitelé neměli kvalifikaci, jeden učitel měl kvalifikaci učitele a nikoliv speciálního pedagoga.

Ve škole pracoval v oblasti specializovaných činností metodik prevence sociálně patologických jevů, metodik IKT, koordinátor ŠVP, výchovný poradce. Školní poradenské pracoviště tvoří metodik prevence, výchovný poradce a ředitelka školy.

Pedagogická rada :

V průběhu školního roku se konalo pět jednání pedagogické rady. O závěrech byl informován ošetřující personál DPN.

DALŠÍ VZDĚLÁVÁNÍ PEDAGOGICKÝCH PRACOVNÍKŮ

Vzhledem k problémům v organizaci výuky v souvislosti s chybějícími učiteli nebylo možné v potřebné míře realizovat účast učitelů na odborných seminářích, neboť nabídky akreditovaných seminářů s vhodným zaměřením nebyly časově a dojezdovou vzdáleností optimální. V druhém pololetí byly všechny tyto nabídky omezeny kvůli koronavirové krizi.

VÝSLEDKY INSPEKČNÍ ČINNOSTI ČŠI

Ve školním roce proběhla v naší škole kontrola České školní inspekce v termínu 30.9. – 4.10.2019. V souladu se závěry kontroly a doporučením ČŠI ředitelka přijala opatření ke zlepšení personálního zajištění výuky a kvality průběhu vzdělávání v oblasti využití speciálněpedagogických metod a forem práce.

AKTIVITY A PREZENTACE ŠKOLY

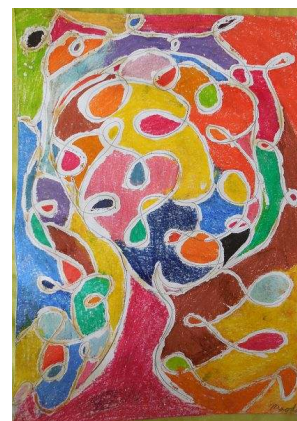
Škola prezentuje výsledky své činnosti a práce žáků na webové stránce školy, na nástěnkách v prostorách školy, na regionálních výstavách. Jde především o ukázky výtvarných prací a různých výrobků žáků. Dále se žáci účastní vybraných výtvarných a literárních soutěží a přehlídek v rámci České republiky. Vzhledem ke koronavirové krizi a nouzovému stavu byla v 2. pololetí většina regionálních soutěží zrušena nebo přesunuta.

Stručný přehled akcí v průběhu školního roku:

Účast školy ve výtvarných projektech Městské knihovny v Lounech - škola poskytla knihovně výtvarné práce k vystavení: **Z pohádky do pohádky** (únor); **Jak to chodí v cirkusu** (říjen-listopad)

Regionální a jiné soutěže:

Škola hrou - výtvarná soutěž MŠMT (říjen); **Voda v zahradě** - výtvarná soutěž Český zahrádkářský svaz (únor); **Voda čaruje** - výtvarná soutěž nadační fond Jičín (červen)



Školní a třídní projekty: **Poznáváme přírodu** – projekt pro ZŠS (září); **Ryby** – projekt 7.roč. (říjen); **Důležité technické vynálezy** - 2.st. (listopad); **Vánoční tradice a zvyky** - výroba cukroví, ozdob, přání, společné posezení s prezentací zvyků a tradic; **Voda a klimatická změna** - **Světový den vody** - projekt žáků 2. stupně (únor-březen); **Mandaly** v době nouzového stavu (2. st.); **Národní park Šumava** - 2. stupeň (červen); **Statistický výzkum** – činnosti ve volném čase (8. roč. – červen); **Zdraví a bezpečí o prázdninách** (celoškolní tematický den - červen)



Školní soutěže: **Piškvorkiáda** - soutěž v piškvorkách (2. stupeň)

Dramatizace a vystoupení: Vánoční školní akademie a besídka (1. a 2. stupeň)



SPOLUPRÁCE S DALŠÍMI ORGANIZACEMI

Spolupráce školy s vedením nemocnice, se zdravotnickým personálem:

Škola se snažila úzce spolupracovat s Dětskou psychiatrickou nemocnicí, Louny, jejímž zřizovatelem je Ministerstvo zdravotnictví. Hlavní oblasti spolupráce jsou: výměna informací o žácích, organizační zajištění běžného denního chodu, organizace mimořádných akcí, zprostředkování informací od zákonných zástupců a kmenových škol, společné postupy v řešení akutních problémů žáků, řešení nápravy rizikového chování žáků, řešení sociálních, komunikačních a jiných problémů žáků, řešení akutních změn v emočním a psychickém stavu dítěte, řešení další komplexní návazné péče apod.

V oblasti spolupráce nedošlo k žádné zásadní změně. Často docházelo k nedostatečnému přenosu informací o aktuálních problémech a zdravotním stavu žáků ze strany DPN v konkrétních případech problémů dětí a jejich vzájemných interakcí a pedagogové se museli často řídit pouze vlastní zkušeností, pedagogickou intuicí a vlastním úsudkem. Jako nejoperativnější řešení v takto vzniklé situaci se osvědčil systém každodenní výměny informací při předávání žáků ráno a v poledne mezi ošetřujícím personálem (sanitáři a zdrav. sestry) a učiteli a informační telefonický kontakt ředitelky se staničními sestrami, případně jednotlivými lékaři. Závěry z pedagogických rad a provozních porad se ředitelka pokusila vždy neprodleně s ošetřujícími lékaři a psychology prodiskutovat. Podle

potřeby se učitelé snažili konzultovat se zdravotní sestrou nebo sanitářem problémy konkrétního dítěte.

Podstatný význam mají žakovské notýsky, které slouží k výměně informací o prospěchu a chování žáka a jeho případných problémech jak s DPN, tak i se zákonnými zástupci, bohužel často se podstatné informace k zákonným zástupcům nedostaly. Zde je potřeba přenos informací zlepšit.

Akutní případy jakéhokoliv rázu – např. nezvladatelný afekt dítěte, cílené úmyslné znemožňování výuky nebo agresivní napadání žáků nebo učitelů u žáků s převažujícími etopedickými problémy (těchto žáků výrazně přibylo a frekvence výskytu uvedených událostí se zvýšila), akutní úzkost či jiná náhlá indispozice dítěte ve škole, byly řešeny většinou bezprostřední intervencí ředitelky, metodika prevence nebo učitelů u dítěte přímo ve škole, následně podle vývoje situace telefonickou domluvou s oddělením nemocnice a případným odvedením žáka zdravotnickým personálem, případně návštěvou zdravotní sestry ve škole. Většinu případů se podařilo vyřešit přímo ve škole vlastními silami.

Spolupráce školy se zákonnými zástupci žáků:

Zákonní zástupci mohou kdykoliv při návštěvě DPN ve všední den (při odjezdu dětí na propustku nebo při návratu z ní) školu navštívit a vyžádat si informaci o svém dítěti. Tuto možnost rodiče během školního roku téměř nevyužívali. Častěji využívali rodiče konzultační a informační služby školy po telefonu, někteří i pravidelně.

Školní informace předává rodičům nebo jiným zákonným zástupcům zdravotní sestra nebo sociální pracovník nemocnice, což se trvale ukazuje jako zcela nedostatečné. Je potřeba výrazně posílit zájem zákonných zástupců o návštěvu školy a získání informací přímo od učitelů školy. Dále je nezbytné, aby zákonní zástupci prohlédli žakovský notýsek, což se opakovaně nepodařilo prosadit. Notýsek opět nebyl zákonným zástupcem podepsán ani jednou.

Učitelé jsou kdykoliv ochotni rodičům a zákonným zástupcům žáků poskytnout informace o průběhu a výsledcích vzdělávání žáků, umožnit prohlídku tříd a školy. Poskytnout rady a podporu pro další práci s dítětem. V průběhu školního roku byla tato možnost využita několikrát, po individuální domluvě zákonného zástupce přímo s ředitelkou školy.

Spolupráce s kmenovými školami:

Ve školním roce 2019/2020 jsme pokračovali v intenzivní spolupráci s kmenovými školami. Výměna informací probíhala vždy se souhlasem zákonného zástupce žáka. Probíhala písemnou formou využitím datové schránky nebo telefonicky. Hlavní oblasti spolupráce se týkají zařazení žáků do vzdělávacího programu a ročníku, návaznosti vzdělávání pro jednotlivé žáky, klasifikace žáků, výměny informací o individuálních vzdělávacích plánech a individuálních vzdělávacích potřebách a podpůrných opatřeních jednotlivých žáků, pedagogické diagnostiky žáků. V co nejkratší době po příchodu žáka na naši školu obdrželi ředitelé kmenových škol informace o zařazení žáka a o organizaci

výuky na naší škole. Kmenovým školám byly na konci každého klasifikačního období a po odchodu žáka včas zaslány školní zprávy a podklady pro klasifikaci.

Spolupráce s dalšími institucemi:

Naše škola spolupracuje se sociálními pracovníci OSPOD MěÚ Louny, s kurátory, s policií ČR, s PPP nebo SPC, s Městskou knihovnou v Lounech, s dalšími školami podobného zaměření.

Odborová organizace:

Na škole nepracuje odborová organizace.

PROJEKTY Z CIZÍCH ZDROJŮ

V uplynulém školním roce škola nerealizovala žádný projekt financovaný z cizích zdrojů.

ROZVOJOVÉ A MEZINÁRODNÍ PROGRAMY

V uplynulém školním roce nebyla škola zapojená v žádném programu.

PREVENCE SOCIÁLNĚ PATOLOGICKÝCH JEVŮ

Ve škole byl nově jmenován metodik prevence sociálně patologických jevů Mgr. Richard Kopřiva. Byl zpracován preventivní program a rovněž byl vyhodnocen. Efektivita zvolených strategií a zařazených aktivit v programu a optimalizace jejich časového zařazení podle konkrétní potřeby se ukázaly jako velmi dobré. Narostl počet žáků se sebepoškozujícím chováním a žáků agresivních, čemuž jsme byly opět přizpůsobeny cílené aktivity o přestávkách. Vzhledem k tomu, že do školy přichází řada žáků, kteří ve svém původním sociálním prostředí již prošli zkušeností aktérů či dokonce iniciátorů šikanování, někteří se stali oběťmi šikanování, většina má zkušenosti s kouřením cigaret, požíváním alkoholu, řada žáků již má zkušenosti s užíváním drog, někteří prošli již Detoxem v Praze, řada má za sebou páchání přestupků, krádeží, nebo dokonce násilných činů, je úkolem naší školy nejen prevence, ale i náprava. Některé dívky se staly obětí sexuálního obtěžování, případně dokonce zneužití. Na práci s těmito žáky se podílejí všichni vyučující ve vzájemné spolupráci. Po dobu 2 měsíců v době distanční výuky bylo velmi obtížné realizovat podpůrné činnosti, většinou zajišťovala individuální intervence ředitelka školy při ranním předávání úkolů žákům.

Z Á V Ě R

Ve školním roce 2019/2020 probíhalo vzdělávání v souladu s cíli základního vzdělávání, v souladu se školním vzdělávacím programem a se zaměřením školy v rámci možností organizačního narušení nouzovým stavem a vynucenou realizací distanční výuky, která pro žáky se speciálními vzdělávacími potřebami a psychickými problémy není vůbec

vhodná. U řady žáků se podařilo dílčím způsobem zlepšit jejich výsledky a částečně odstranit a napravit jejich problémy. V době distanční výuky jsme se maximálně snažili pomocí písemných vzkazů a obrazových informací povzbuzovat žáky ve školní práci.

Jako výrazně ztěžující faktor je stále vysoký počet žáků se závažnými výchovnými problémy v kombinaci se žáky úzkostnými, depresivními a sociálně oslabenými.

Nadále zůstává důležitým úkolem zlepšení návaznosti a komplexnost následné péče (ambulantní psychiatrické, psychologické, výchovné, sociální, školní a vzdělávací) o děti po jejich propuštění z DPN a návratu zpět do svého původního sociálního prostředí, neboť počet rehospitalizovaných žáků z celkového ročního počtu v průběhu uplynulého školního roku byl 7%, další byli rehospitalizováni po delší době.

Dále zůstává jako velmi zásadní potřeba dalšího zlepšení spolupráce s DPN na úrovni předávání každodenních aktuálních informací a především zajištění komplexní péče z různých hledisek (lékařského, psychologického, sociálního, pedagogického, vzdělávacího) včetně režimových pravidel. Nově se po obnovení prezenční výuky objevil významný problém s vysokou absencí žáků ve škole v důsledku změny načasování terapeutických aktivit v DPN na dopolední hodiny, což bude nutné v příštím školním roce lépe skloubit se školní výukou.

Do dalšího období bude pro školu opět prioritní personální oblast, což je předpokladem pro zajištění kvalitního vzdělávání v náročných podmínkách práce s žáky se speciálními vzdělávacími potřebami ve škole při psychiatrické nemocnici. Dále je potřeba věnovat pozornost modernizaci a obnově vybavení školy a rozšířit množství učebních pomůcek.

II. EKONOMICKÁ OBLAST

Rok 2019

Zřizovatel	:	Krajský úřad Ústeckého kraje - od 1. 4. 2001
Typ organizace	:	Příspěvková organizace - od 1. 9. 2000
Identifikační číslo	:	70841543
Identifikátor školy	:	600023575
Bankovní spojení	:	č.ú. 27-5427570267/0100
Zpracování účetnictví a mezd:	:	Ing. Ivana Sihlovcová (IČ 46766162)
Rozpočet na rok 2018	:	celkem třikrát upraven, poslední úprava z 18.11.2019
Finanční plán FKSP	:	schválen ředitelkou školy 17.1.2019

PŘEHLED HOSPODAŘENÍ ZA ROK 2019**Výnosy**

celkem příjmy.....	6 461 487,00 Kč
z toho:	
Dotace provozní	949 000,00 Kč
Dotace přímé (UZ 33 353)	5 512 487,00 Kč

Náklady

Investiční výdaje celkem	0,00 Kč
Neinvestiční výdaje celkem.....	6 353 885,82 Kč
z toho:	
Náklady na platy	3 994 771,00 Kč
Náhrady za nemoc	20 806,00 Kč
OON	5 000,00 Kč
Odstupné.....	0,00 Kč
Zákonné odvody (ZP, SZ).....	1 356 269,00 Kč
Zákonné sociální náklady a pojištění zaměstnanců	99 603,54Kč
ONIV (UZ 33 353).....	78 917,58 Kč
z toho učebnice, učební pomůcky, výukové programy	37 839,46 Kč
Provozní náklady.....	Kč
z toho nájem	406 248,00 Kč
energie a voda	168 915,36 Kč
provozní služby pronajímatele (stočné, srážky, odpad, ostraha).....	39 118,05 Kč

Hospodářský výsledek

hospodářský výsledek za účetní období	107 601,18 Kč
---	---------------

Rok 2019 po finanční stránce skončil přebytkem, který byl způsoben odložením nákupů k obnově zařízení školy a úsporou při opraveném vyúčtování energií a služeb pronajímatele za rok 2018.

Poskytnuté provozní prostředky na rok 2019 byly v porovnání s rokem 2018 o 2,35 % nižší, vzhledem k odložení čerpání k obnově zařízení, vnikl zůstatek převedený do rezervního fondu. Vyúčtování energií a služeb od pronajímatele Clinic Louny, a.s., za rok 2018 proběhlo v průběhu června 2019, muselo být na žádost ředitelky opět opravováno. V konečném vyúčtování škoie vznikl přeplatek proti odhadu ve výši cca 2 tis. Kč.

Přímé finanční prostředky byly v porovnání s rokem 2018 v celkové výši po úpravách o 13,5 % vyšší v souvislosti s navýšením platů. Ředitelka školy musela žádat o navýšení rozpočtu o částku nižší než v předchozích letech na pokrytí platů učitelů. Dostatek finančních prostředků umožnil průběžně pokračovat v obnově a doplňování učebnic a nákupu pomůcek.

Přímé i provozní finanční prostředky byly využity v souladu s jejich účelem. Rezervní fond nebyl čerpán. Všechny závazky i pohledávky byly řádně a včas vypořádány.

Vnitřní kontroly v roce 2019 proběhly v souladu se směrnicí o vnitřní finanční kontrole. Finanční prostředky byly využity hospodárně a efektivně a v souladu s účelem určení.

V průběhu října 2019 proběhla kontrola ČŠI a nebyly zjištěny žádné nedostatky.

PŘEHLED ČERPÁNÍ A TVORBY FKSP ZA ROK 2019

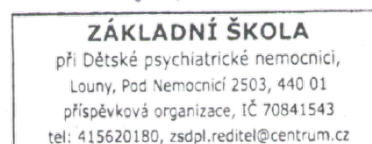
stav k 1.1.2019.....	204 475,04 Kč
tvorba.....	80 311,54 Kč
čerpání celkem.....	60 433,00 Kč
<i>z toho:</i>	
příspěvky na rekreaci zaměstnanců.....	53 433,00 Kč
finanční dary.....	7 000,00 Kč
stav k 31.12.2019.....	224 353,58 Kč

Finanční plán **Fondu kulturních a sociálních potřeb** byl schválen 17.1.2019.

Čerpání fondu v roce 2019 proběhlo v souladu s vnitřními směrnicemi.

Louny 30.9.2020

RNDr. Jana Gottfriedová
ředitelka školy

Schváleno Školskou radou dne: 10.12.2020