

ZÁKLADNÍ ŠKOLA
při Dětské psychiatrické nemocnici,
LOUNY
příspěvková organizace

VÝROČNÍ ZPRÁVA O ČINNOSTI ŠKOLY
za školní rok 2022/2023



srpen 2023

Zpracovala: RNDr. Jana Gottfriedová, ředitelka školy

O b s a h :

Základní údaje o škole.....	3
Charakteristika školy.....	3
Historie.....	4
Poloha.....	4
Vnitřní struktura školy	5
Zaměření a cíle školy	5
Žáci školy	5
Organizace výuky.....	6
Prostorové a materiální podmínky	7
Vnější vztahy školy, spolupráce s dalšími organizacemi	7
Specifika školy	9
Obory vzdělání	9
Údaje o zařazení žáků a jejich počtu	10
Personální zabezpečení činnosti školy	12
Vyhodnocení naplňování cílů školního vzdělávacího programu	13
Výsledky vzdělávání žáků podle cílů stanovených vzdělávacími programy.....	13
Prevence sociálně patologických jevů.....	13
Další vzdělávání pedagogických pracovníků	14
Aktivity a prezentace školy	14
Výsledky inspekční činnosti ČŠI	14
Základní ekonomické údaje za rok 2022.....	15
Závěr.....	16

ZÁKLADNÍ ÚDAJE O ŠKOLE

Název: Základní škola při Dětské psychiatrické nemocnici, Louny, příspěvková organizace

Sídlo: Pod Nemocnicí 2503, 440 01 Louny

Škola sídlí v nájmu v budově polikliniky sekce B, 3. nadzemní podlaží. Majitelem objektu je od listopadu 2015 společnost CLINIC LOUNY, a.s., IČO: 24669610, se sídlem v Praze.

Kontaktní spojení školy : tel. 415 620 180

datová schránka: qww66d4

e-mail: zsdpl.reditel@centrum.cz

webová stránka: www.skoladpl.cz

Zřizovatel: Ústecký kraj, Velká Hradební 3118/48, 400 02 Ústí nad Labem.

IČO 70892156, www.kr-ustecky.cz



Zahájení činnosti : 20.11.1961

Zařazení do sítě škol (druh a typ školy) : 1.1.2005

(základní škola při zdravotnickém zařízení)

REDIZO : 600023575

IČO : 70841543

Právní forma organizace : příspěvková organizace, od 1.9.2000

Kapacita školy : 50 žáků

Vedení školy : ředitelka školy RNDr. Jana Gottfriedová

Školská rada : V uplynulém školním roce školská rada pracovala ve složení PhDr. Renata Hajná, PhD. (jmenovaná zřizovatelem), Mgr. Klára Veselá (zvolená pedagogickými pracovníky), p. Andrea Svědíková, DiS. (jmenovaná ředitelkou školy).

Ve školním roce 2022/2023 proběhla dvě jednání školské rady.

CHARAKTERISTIKA ŠKOLY

Základní škola při Dětské psychiatrické nemocnici, Louny, příspěvková organizace, je školou při zdravotnickém zařízení, z čehož vyplývají výrazná specifika, která jsou podrobněji zmíněna v dalším textu. Škola je určena pro žáky se speciálními vzdělávacími potřebami, nikoliv však zřízená podle §16 odst. 9. Škola vzdělává žáky, kteří jsou hospitalizováni v psychiatrické nemocnici. Poskytujeme též vzdělávání v teoretických předmětech hospitalizovaným žákům středních škol. Žáci jsou zpravidla z Ústeckého, Středočeského, Karlovarského, Libereckého kraje a z Prahy. Škola nemá možnost finančně využívat prostředky na podpůrná opatření, neboť se tato skutečnost týká pouze kmenových škol.

Historie

Počátek existence školy se datuje do listopadu roku 1961. V této době byla zřízena Dětská psychiatrická léčebna v Ročově a zároveň svoji činnost zahájila i škola při léčebně. Obě zařízení byla umístěna v objektu kláštera Nanebevzetí Panny Marie v Dolním Ročově. [obr.1] V prvních letech působení měla škola pouze dvě třídy, ve kterých se vzdělávali všichni pacienti léčebny.

Koncem roku 1995 se musela škola i léčebna vystěhovat v důsledku navrácení kláštera v restituci. Novým působištěm se stal komplex budov hotelu Graf na východním okraji města Louny [obr.2], kde škola fungovala od 1. ledna 1996 do 31.10.2009. Od listopadu 2009 v důsledku přestěhování léčebny do objektu nemocnice probíhala výuka provizorně přímo na oddělení DPN.

K 1.9.2010 se škola přestěhovala do upravených prostor bývalých ordinací ve 3. patře polikliniky v Lounech, ul. Pod Nemocnicí 2503. [obr.3]



obr.1



obr.2



obr.3

Poloha

Škola se nachází ve 3. patře v poliklinice Louny (sektor B) na jižním okraji města Louny. Prostory školy jsou odděleny uzamčenými dveřmi od ostatních částí polikliniky, kde jsou umístěny ambulantní ordinace lékařů různých specializací, což klade velké nároky na minimalizaci hluchnosti školního provozu. Celková plocha činí 438 m². Nemocnice zaujímá tři poschodí v samostatné budově č.p. 2906. Obě zařízení si předávají děti na betonovém dvorku mezi budovami. Přístup do školy v době výuky (pondělí až pátek 9:00 – 13:15) je přes areál nemocnice kolem budovy DPN a dále kolem přístávací plochy pro vrtulníky a následně vstup do sklepního vchodu na zadní schodiště polikliniky. Ve 3. patře je u vstupních dveří zvonek. Vhodnější přístup a jediný přístup v době mimo vyučování je přes hlavní vchod polikliniky a u informačního okénka nahlásit návštěvu školy, následně nás pracovnice kontaktují a přijdeme návštěvníky osobně vyzvednout.



Vnitřní struktura školy

Škola má kapacitu 50 žáků. Škola je vnitřně uspořádaná do 7 školních tříd, v nichž jsou kombinovány výukové skupiny různých ročníků základní školy, žáků s podpůrnými opatřeními pro LMP a základní školy speciální pro žáky se STMP a kombinovaným postižením, vždy podle aktuálního počtu žáků v jednotlivých ročnících. Dále jsou individuálně do třídních skupin začleněni žáci středních škol z různých oborů. Jedná se tedy o značně komplikovaný systém výuky, tzv. malotřídní typ. Počet žáků v jednotlivých třídách se neustále mění, pohybuje se v rozmezí 6 - 8 žáků. Vzhledem k malé velikosti učeben není možné do tříd umístit více žáků než 8 (průměrná plocha učebny je 18 m²). Ideální počet pro realizaci výuky vzhledem k charakteru speciálních vzdělávacích potřeb žáků je 4 – 6. V tomto školním roce jsme upravili rozvržení tříd 1. a 2. stupně kvůli pokračujícímu nárůstu žáků ve věku 13 – 18 let. Ve škole tak byli pouze dvě třídy 1. stupně a pět tříd 2. stupně.

Zaměření a cíle školy

V průběhu celé výuky se zaměřujeme na osobnostní a sociální rozvoj žáků, rozvoj motivace, cílení aktivity a pozornosti, zvládnutí zátěžových situací, etickou výchovu, rozvoj komunikačních dovedností, čtenářskou, informační a finanční gramotnost. Pokračovali jsme v zaměření na mediální výchovu a odolnost proti manipulativním vlivům. Hlavním úkolem je aktivní zapojení všech žáků do výuky dle jejich dispozic a psychického stavu. Učitelé zjišťují možné příčiny školního, sociálního nebo psychického selhávání žáků, spolu s nimi a ve spolupráci s lékaři hledají možnosti nápravy, aplikují různé přístupy, aby u žáků došlo ke zvýšení zájmu a školní aktivity a současně zlepšení psychického zdravotního stavu v celkovém bio-psycho-sociálním pojetí.

Hlavním cílem naší školy je, aby při společném působení všech zainteresovaných osob ve vzájemné spolupráci se žákem dosáhl žák takového stupně zlepšení sociálních dovedností, školních dovedností a znalostí, a celkových psychických schopností a zdravotního stavu, aby bez významných problémů zvládl návrat a začlenění do kmenové školy a svého sociálního prostředí.

Žáci školy

Naši žáci jsou děti ve věku 6-17 let. Všichni jsou pacienti nemocnice s psychiatrickou diagnózou. Do DPN jsou přijati na doporučení dětských psychiatrických ambulancí, praktických lékařů, klinických psychologů nebo akutní příjmy jako překlad z DO nemocnic nebo přivezení rychlou záchrannou službou nebo policií. O přijetí pacientů a jejich propuštění rozhoduje výhradně personál nemocnice - lékaři. V tomto školním roce jsme pokračovali v rámci spolupráce na transformaci psychiatrické péče a rozšířili jsme působnost školy i pro docházející žáky s psychiatrickou diagnózou, kteří z hospitalizace v DPN byli již propuštěni, avšak plná stabilizace v původním sociálním prostředí školy nenastala.

Rozsah působnosti školy je značný – kraj Ústecký, Karlovarský, Liberecký, Středočeský, Praha, Vysočina.

Pokračujícím trendem je zvýšení počtu žáků, kteří jsou hospitalizováni z důvodu úzkostí, depresí, suicidálních pokusů, poruch přizpůsobení, snížené adaptability, případně dokonce sociálních fobií, dále mentální anorexie, sebepoškození. V posledním období se vyskytl podstatný nárůst poruch v oblasti genderové identity. Dále se vyskytují žáci s vážnými poruchami chování různé etiologie a projevů, významnou skupinou jsou děti hyperaktivní, žáci s poruchami pozornosti (ADHD), děti s poruchami emocí, s extrémní impulsivitou, žáci s násilným a agresivním chováním, žáci ze sociálně patologického prostředí, žáci se závislostním chováním, žáci agresivní, žáci citově deprivovaní, děti neurotické, žáci s disharmonickým vývojem osobnosti, žáci s výraznými školními problémy, žáci se suicidálními tendencemi, žáci se sebepoškozujícím chováním, žáci týraní, zanedbávání nebo zneužívání, žáci šikanující i šikanovaní, žáci s výraznými problémy v sociálních vztazích, žáci s PAS. V posledních letech narostl počet žáků s poruchami příjmu potravy. Dále mezi našimi žáky jsou děti s různými typy a stupni dyslexie, dysgrafie, dyskalkulie, děti s mentální retardací a poruchami chování, děti s kombinovanými vadami - poruchy řeči, poruchy sluchu. Řada dětí pochází z neúplných rodin, pěstounské péče, dětských domovů nebo výchovných ústavů. Doba pobytu žáků ve škole se pohybuje od několika dnů do několika měsíců. Opakované pobyty nejsou neobvyklé. Průměrná doba pobytu žáků v naší škole byla 7 týdnů.

Organizace výuky

V naší škole se žáci vzdělávají podle školních vzdělávacích programů naší školy s přihlédnutím k návaznosti vzdělávání a individuálním potřebám každého žáka. Výuka probíhá v dopoledních hodinách, zahájena je v 9:00 a končí v 13:15.

Výuka probíhá v učebnách ve výukových hodinách o standardní délce, některé hodiny jsou mírně zkráceny z důvodu organizace činností v DPN. Výuka je diferencovaná, přizpůsobená individuálním potřebám a dispozicím jednotlivých žáků a propojena s osobnostním, sociálním a morálním rozvojem. Třídy jsou složeny z výukových skupin různých ročníků a různých vzdělávacích programů. Formy výuky jsou frontální, skupinové, párové, samostatné vyvozování a ryze individuální spolupráce učitele a žáka. Ve vysoké míře se snažíme využívat názornost a činnostní učení. Převažuje skupinová výuka kombinovaná s vysoce individualizovanou výukou jednotlivců v rámci školní třídy. Důraz je kladen především na aktivitu žáků, jejich zájem a zapojení do školní práce, jejich schopnost spolupracovat, jejich zodpovědnost za své chování, nácvik sebeovládání a dovednost adekvátního sebehodnocení, nácvik prosociálního chování.

Rozsah výuky na naší škole je určen ředitelkou školy po dohodě s ošetřujícími lékaři. Počet vyučovacích hodin se zpravidla pohybuje v rozmezí 20 - 22 hodin pro žáky 1. stupně a 22 - 24 hodin pro žáky 2. stupně. V některých konkrétních případech je výuka zkrácena na 1 – 3 hodiny denně, podle zdravotních možností žáka, případně je žákovi poskytnuta individuální vzdělávací podpora přímo na oddělení.

Vzhledem ke střídání žáků je nutné upravovat výukové skupiny a jejich složení ve třídách a upravovat rozvrh a to i několikrát během roku. V průběhu školního roku 2022/2023 došlo k osmi změnám.

Prostorové a materiální podmínky

Škola zaujímá část třetího nadzemního podlaží polikliniky v sekci B o celkové ploše 438 m².

Ve škole je 8 kmenových učeben pro jednotlivé třídní skupiny. Třídy jsou vybaveny moderní audiovizuální technikou. Každá učebna 2. stupně je zaměřena na výuku konkrétních předmětů, čemuž odpovídá prostředí a vybavení učebními pomůckami.



Vzhledem k malé velikosti učeben chybí trvalé relaxační koutky ve třídách. Prostor pro relaxaci a herní činnosti žáků 1. stupně řešíme vždy aktuálně posunutím nábytku a rozložením koberce. Pro herní a relaxační činnosti se využívá též i učebna na pohybovou výchovu, která zpravidla slouží k výuce tělesné výchovy. Dále je ve škole specializovaná počítačová učebna

a specializovaná víceúčelová učebna na výuku hudební výchovy, výtvarné výchovy a pracovní výchovy. Prostorové podmínky nejsou optimální, učebny jsou malé a chybí více specializovaných učeben. Vzhledem k omezeným možnostem v budově polikliniky plánujeme pouze získání jedné skladové místnosti mimo školní prostory k využití jako spisovny a uskladnění materiálu.



Materiální podmínky jsou vcelku vyhovující, každoročně podle finančních možností obnovujeme a doplňujeme učebnice a pomůcky. Zaměřili jsme se na nově vydané učebnice cizích jazyků a dějepisu. Doplňili jsme pomůcky pro žáky se středně těžkým mentálním postižením. Vybavení výškově stavitelnými školními lavicemi odpovídá potřebám žáků. V tomto školním roce jsme nenakoupili žádný nový nábytek a zařízení. Pomocí opravy se podařilo udržet v provozu

multifunkční tiskové zařízení, rovněž jsme nechali realizovat komplexní opravu pianina, což již bylo zcela nezbytné.

Vnější vztahy školy, spolupráce s dalšími organizacemi

Spolupráce školy s nemocnicí:

Škola úzce spolupracovala s Dětskou psychiatrickou nemocnicí, jejímž zřizovatelem je Ministerstvo zdravotnictví. Hlavní oblasti spolupráce jsou: výměna informací o žácích, organizační zajištění běžného denního chodu, organizace mimořádných akcí, obousměrné zprostředkování informací od zákonných zástupců a kmenových škol, společné postupy

v řešení akutních problémů žáků, řešení nápravy rizikového chování žáků, řešení sociálních, komunikačních, psychických a jiných problémů žáků, řešení akutních změn v emočním a psychickém stavu dítěte, řešení další komplexní návazné péče apod.

V oblasti spolupráce došlo k částečnému zlepšení, stále je zde však řada věcí ke zlepšení. Nově byla nastavena výborně fungující ranní výměna informací se staniční sestrou odd. A a zdravotně sociální pracovníci. Přenos informací s odd. B vykazoval častější nedostatky. Často docházelo k nedostatečnému přenosu informací o aktuálních problémech a zdravotním stavu žáků ze strany DPN do školy a pedagogové se museli často řídit pouze vlastní zkušeností, pedagogickou intuicí a vlastním úsudkem. Pokračovali jsme v zavedeném systému každodenní výměny informací při předávání žáků ráno a po výuce mezi ošetřujícím personálem (sanitáři a zdrav. sestry) a učiteli a informační telefonický kontakt ředitelky se staničními sestrami, a sociálně zdravotní pracovníci. Závěry z pedagogických rad a provozních porad se ředitelka pokusila vždy neprodleně s ošetřujícími lékaři a psychology prodiskutovat. Podle potřeby se učitelé snažili konzultovat se zdravotní sestrou nebo sanitářem problémy konkrétního dítěte.

Též se zlepšila spolupráce s terapeutky a psychology, několikrát se podařilo realizovat jejich účast ve třídě a pozorování dítěte v kolektivu.

Akutní případy jakéhokoliv rázu – např. nezvladatelný afekt dítěte, cílené úmyslné znemožňování výuky nebo agresivní napadání žáků nebo učitelů u žáků s převažujícími etopedickými problémy, akutní úzkost či jiná náhlá indispozice dítěte ve škole, byly řešeny většinou bezprostřední intervencí ředitelky, metodika prevence nebo učitelů u dítěte přímo ve škole, následně podle vývoje situace telefonickou domluvou s oddělením nemocnice a případným odvedením žáka zdravotnickým personálem, případně návštěvou zdravotní sestry ve škole. Většinu případů se podařilo vyřešit přímo ve škole vlastními silami.

Spolupráce školy se zákonnými zástupci žáků:

Zákonní zástupci mohou kdykoliv při návštěvě DPN ve všední den (při odjezdu dětí na propustku nebo při návratu z ní) školu navštívit a vyžádat si informaci o svém dítěti. Tuto možnost rodiče během školního roku téměř nevyužívali. Častěji využívali rodiče konzultační a informační služby školy po telefonu, někteří i pravidelně. Počet takovýchto zájmů ze strany zákonných zástupců nebo jiných pečujících osob výrazně vzrostl.

Školní informace předává rodičům nebo jiným zákonným zástupcům zdravotní sestra nebo sociální pracovník nemocnice, což se trvale ukazuje jako zcela nedostatečné. Podařilo se zvýšit zájem zák. zástupců o rozhovory přímo s učiteli.

Učitelé jsou kdykoliv ochotni rodičům a zákonným zástupcům žáků poskytnout informace o průběhu a výsledcích vzdělávání žáků, umožnit prohlídku tříd a školy, po individuální domluvě zákonného zástupce přímo s ředitelkou školy. Poskytnout rady a podporu pro další práci s dítětem i po skončení pobytu žáka v DPN.

Spolupráce s kmenovými školami:

Ve školním roce 2022/2023 jsme pokračovali v intenzivní spolupráci s kmenovými školami. Výměna informací probíhala vždy se souhlasem zákonného zástupce žáka.

Probíhala písemnou formou využitím datové schránky nebo telefonicky. Hlavní oblasti spolupráce se týkají zařazení žáků do vzdělávacího programu a ročníku, návaznosti vzdělávání pro jednotlivé žáky, klasifikace žáků, výměny informací o individuálních vzdělávacích plánech a individuálních vzdělávacích potřebách a podpůrných opatřeních jednotlivých žáků, pedagogické diagnostiky žáků. V co nejkratší době po příchodu žáka na naši školu obdrželi ředitelé kmenových škol informace o zařazení žáka a o organizaci výuky na naší škole. Kmenovým školám byly na konci každého klasifikačního období a po odchodu žáka včas zaslány školní zprávy a podklady pro klasifikaci.

Specifika školy

- 1) všichni žáci školy jsou s vysokým stupněm speciálních vzdělávacích potřeb
- 2) výukové skupiny jsou tvořeny z žáků různých ročníků a vzdělávacích programů
- 3) kolísavý počet žáků školy a jejich zařazení do ročníků a typů vzdělávacích programů
- 4) časté změny v třídních kolektivech v souvislosti s odchody a příchody žáků, změny v seskupení výukových skupin a změny rozvrhu, změny třídních učitelů
- 5) výrazná odlišnost ve vstupních dovednostech jednotlivých žáků stejného ročníku v důsledku příchodu z odlišných kmenových škol a v důsledku odlišných dispozic
- 6) výrazné psychické, emocionální a sociální problémy žáků, problémy školní motivace, neadekvátní sebevědomí, sebehodnocení, špatná seberegulace
- 7) vysoký počet žáků, kteří se každoročně ve škole vystřídají – extrémní zátěž pro učitele
- 8) nezbytnost urychlené diagnostiky příčin problémů žáků, hledání vhodných přístupů a metod pro nápravu
- 9) extrémní podrážděnost, impulsivita, netolerantnost a agresivita žáků, častá citová deprivace, emoční nestabilita, snížená sociální tolerance, demotivovanost, úzkost, deprese, poruchy přizpůsobení a zvládání zátěžových situací
- 10) chybí intenzivní spolupráce se zákonným zástupcem a původním soc. prostředím

OBORY VZDĚLÁNÍ

- 1) základní škola (kód 79-01-C/01)
- 2) základní škola speciální (kód 79-01-B/01)

Vzdělávací programy:

Ve školním roce 2022/2023 probíhalo vzdělávání podle těchto vzdělávacích programů:

Pro základní školu: Škola pro život - ŠVP ZV (1. - 9. roč.)

Pro žáky s LMP: Příloha k ŠVP s rozpracovanými minimálními výstupy

Pro základní školu speciální: ŠVP ZŠS (1. - 10. roč.)

Konzultace a vzdělávání žáků středních škol probíhalo ve spolupráci s kmenovými školami a informací od žáků a jejich zákonných zástupců a s přihlédnutím k jejich konkrétních individuálním potřebám.

ÚDAJE O ZAŘAZENÍ ŽÁKŮ A JEJICH POČTU

Žáci jsou do školy zařazeni na doporučení ošetřujícího lékaře a se souhlasem zákonného zástupce. Ve školním roce 2022/2023 bylo do školy zařazeno 274 žáků, z toho 18 opakovaně, tři žáci absolvovali během školního roku tři pobyty. Celkem bylo za školní rok 295 příjmů do školy.

Na 1. stupni se vzdělávalo v průběhu roku v naší škole 43 žáků (2 opakovaně), na 2. stupni 157 žáků (10 opakovaně), ve středoškolském vzdělávání bylo vzděláváno 74 žáků (6 opakovaně). Poměrné průměrné zastoupení žáků 1. stupně je 16 %, žáků 2. stupně je 57 % a žáků SŠ je 27 %. Opět se zvýšil podíl adolescentních žáků v důsledku nárůstu psychických problémů v tomto věkovém období v souvislosti s nárůstem obav a tlaku v celkovém sociálním kontextu.

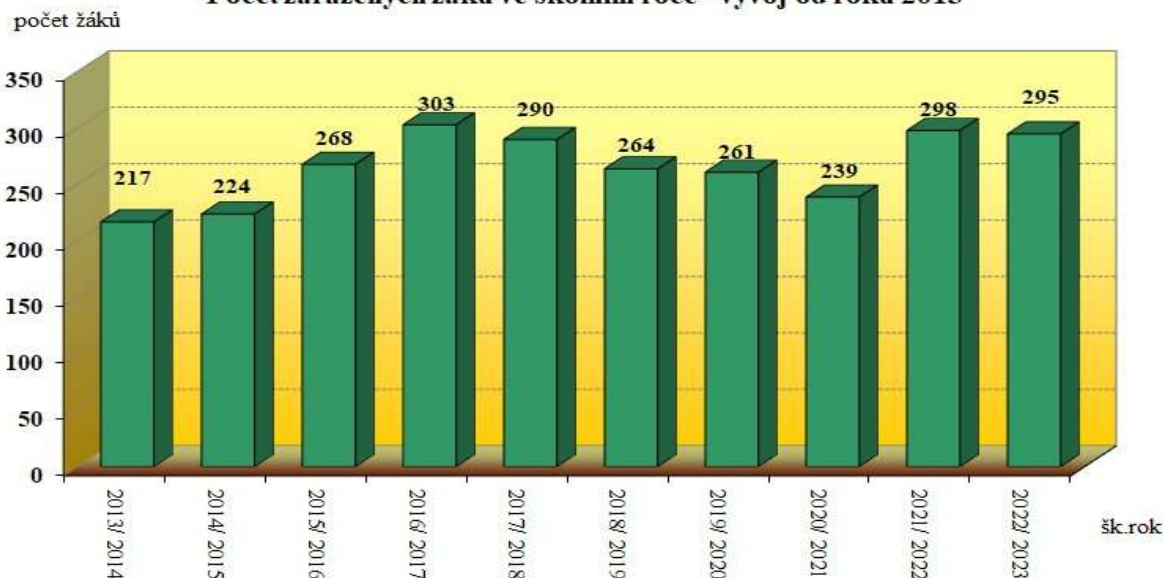
Průměrný denní počet žáků ve škole za školní rok byl 41 (z toho 8 na 1. stupni a 24 žáků na 2. stupni a 9 žáků SŠ). Poměrné zastoupení dívek v průměrném denním počtu žáků byl na 1. stupni 25% a na 2. stupni a SŠ 58%. Průměrná délka pobytu žáků ve škole byla 6 týdnů. Počet rehospitalizací během školního roku byl přibližně 7%. Opakovaně bylo hospitalizováno celkem 30% žáků, pokud uvažujeme i hospitalizace v předchozích letech.

Přehled počtu a struktury zařazení žáků ve školním roce 2022/2023:

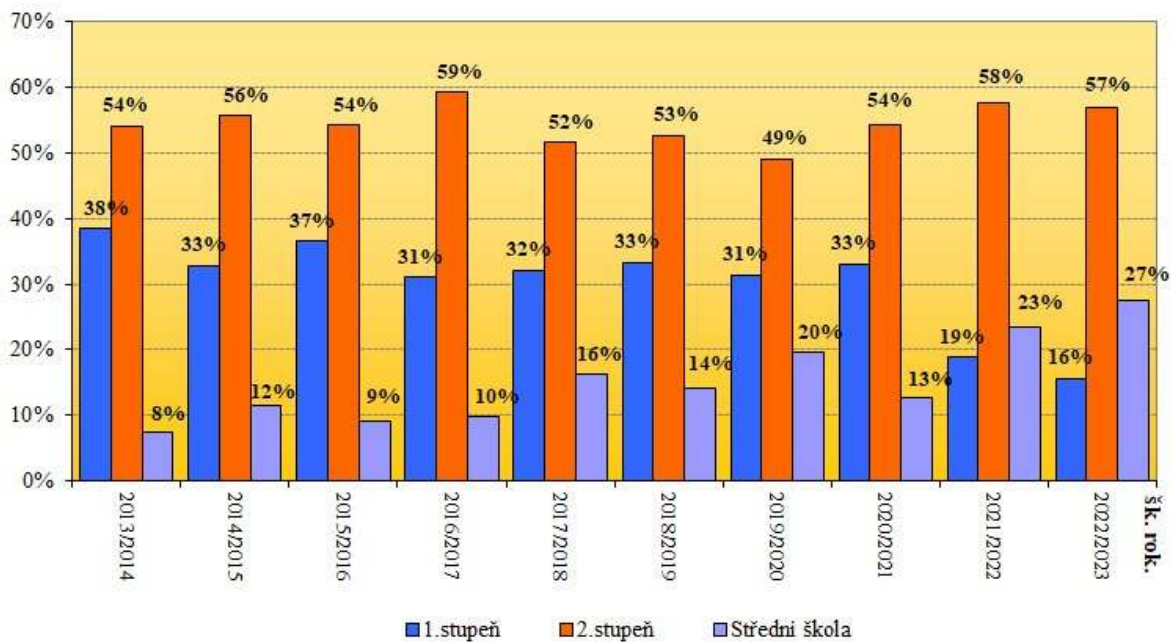
Ročník	Celkem		ZŠ		ZŠ – PO LMP		ZŠ speciální (STMP)	
	počet žáků	z toho opakovaně	počet žáků	z toho opakovaně	počet žáků	z toho opakovaně	počet žáků	z toho opakovaně
1.	5	0	4	0	1	0		
2.	5	0	4	0	0		1	0
3.	7	1	6	1			1	0
4.	13	1	6	0	6	1	1	0
5.	12	0	11	0	1	0		
6.	18	1	14	0	2	0	2	1
7.	35	2	32	2	2	0	1	0
8.	47	4	37	2	9	2	1	0
9.	57	3	51	3	6	0		
přípr.tř.	1	0	1	0				
SOU, SŠ	74	6						
Celkem	274	18	166	8	27	3	7	1

Následující grafy uvádějí přehled a porovnání počtu přijatých žáků, jejich věkové struktury a doby pobytu v naší škole v průběhu uplynulých deseti let.

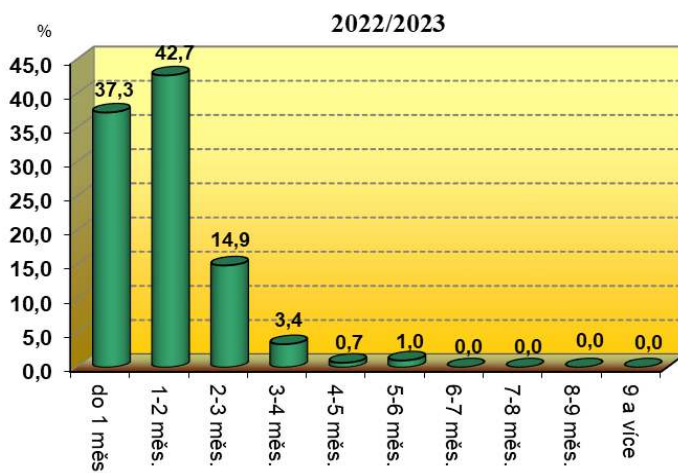
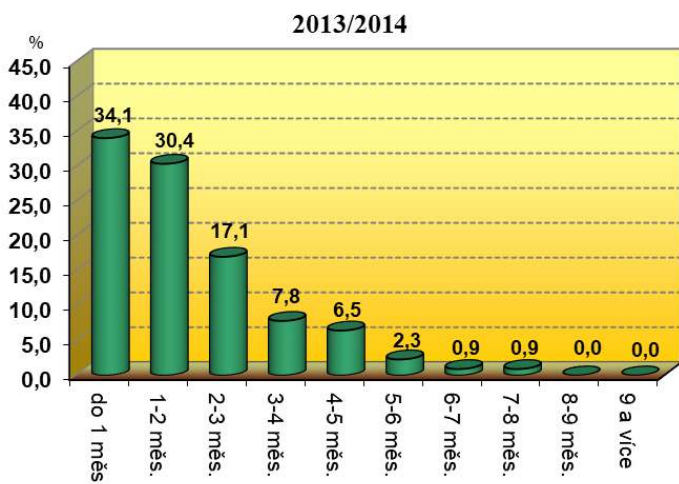
Počet zařazených žáků ve školním roce - vývoj od roku 2013

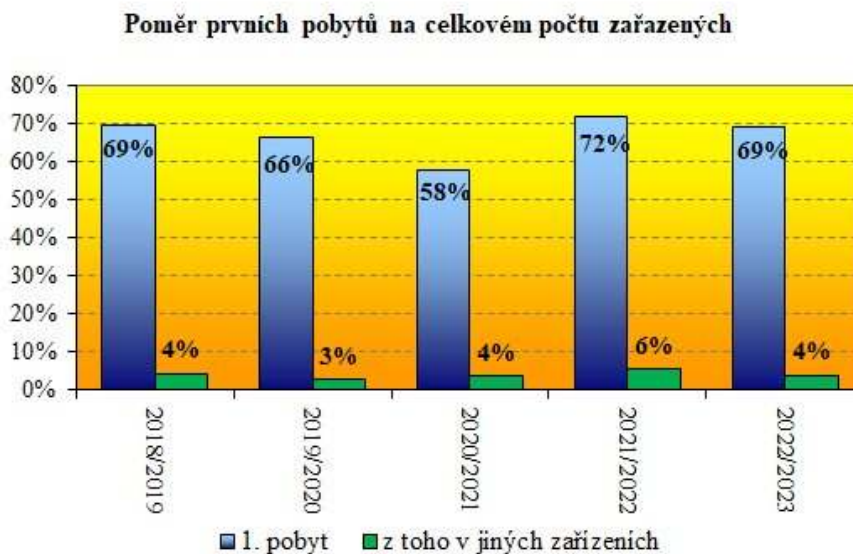


Poměrné zastoupení žáků podle věkové struktury 2013 - 2023



Poměrný počet žáků podle doby pobytu:





PERSONÁLNÍ ZABEZPEČENÍ ČINNOSTI ŠKOLY

Přehled pracovníků ve škole:

Ve školním roce 2022/2023 pracovalo ve škole celkem 12 zaměstnanců. Z toho 9 učitelů, na přepočtené úvazky 8,043. 75 % učitelů jsou speciální pedagogové se specializacemi psychopedie, etopedie. 66 % učitelů pracuje v této škole 5 let a déle. Asistent pedagoga ve škole není.

Z nepedagogických zaměstnanců byla nově přijata paní účetní (úvazek 0,25), dále pokračovala paní uklízečka (úvazek 0,75), a na dohodu byla zaměstnána administrativní pracovníce (60 hodin za kalendářní rok). Technickou údržbu zařízení pronajatých prostor škola zajišťuje ve spolupráci s majitelem budovy.

Změny v průběhu školního roku :

Pedagogický sbor i stav nepedagogických zaměstnanců byl ve školním roce 2022/2023 personálně stabilní. Od začátku školního roku nastoupila nová učitelka 2. stupně v souvislosti s otevřením nové třídy druhého stupně. V průběhu roku nenastaly žádné změny.

Organizační struktura :

Vedení školy: ředitelka školy

Pedagogičtí pracovníci: 9 učitelů včetně ředitelky, žádný asistent pedagoga (přepočtené úvazky 8,043)

Nepedagogičtí pracovníci : účetní (úvazek 0,25), uklízečka (úvazek 0,75)

Administrativní pracovníce: 60 hodin ročně

Zastupování ředitelky školy je zajištěno uzavřením dohody o zastupování s určeným pedagogickým pracovníkem, v oblasti ekonomické je řešeno operativně.

Informace o pedagogickém sboru :

Úplnou odbornou kvalifikaci pro učitele pro žáky se speciálními vzdělávacími potřebami podle § 7 a 8 odst. 2 zákona č. 563/2004 Sb. splňovali z celkového počtu 9 fyzických osob 6 učitelů, což podle průměrných přepočtených úvazků činilo 75 %. Dva učitelé mají kvalifikaci bakalářského studijního programu (arteterapie, předškolní pedagogika), jedna učitelka má učitelskou kvalifikaci bez speciální pedagogiky.

Ve škole pracoval v oblasti specializovaných činností metodik prevence sociálně patologických jevů, metodik IKT, koordinátor ŠVP, výchovný poradce. Školní poradenské pracoviště tvoří metodik prevence, výchovný poradce a ředitelka školy.

Pedagogická rada :

V průběhu školního roku se konalo pět jednání pedagogické rady. O závěrech byl informován ošetřující personál DPN.

**VYHODNOCENÍ NAPLŇOVÁNÍ CÍLŮ ŠKOLNÍHO
VZDĚLÁVACÍHO PROGRAMU**

Školní vzdělávací program jsme se snažili v maximální míře realizovat, přestože ve specifických podmínkách naší školy nelze vše uskutečnit. Na školní cíle jsme se aktivně zaměřili a zpravidla se dařilo dosáhnout u žáků během pobytu podstatného zlepšení.

**VÝSLEDKY VZDĚLÁVÁNÍ ŽÁKŮ PODLE CÍLŮ
STANOVENÝCH VZDĚLÁVACÍMI PROGRAMY**

Celkové výsledky žáků v naší škole jsou hodnoceny přednostně v použití kritéria zlepšení. Vzhledem k závažným nedostatkům z předchozího vzdělávání často žáci nezvládnou předepsané požadavky ŠVP, avšak výrazně se zlepšili jejich dovednosti a znalosti a přístup k výuce, což je hodnoceno pozitivně. Kmenové školy akceptují naše hodnocení a zahrnou ho do celkové klasifikace žáka. Bohužel se občas objeví výjimky, kdy kmenová škola nechce začlenit naše hodnocení a pak je domlouvání značně složité.

PREVENCE SOCIÁLNĚ PATOLOGICKÝCH JEVŮ

Byl zpracován preventivní program a rovněž byl vyhodnocen. Efektivita zvolených strategií a zařazených aktivit v programu a optimalizace jejich časového zařazení podle konkrétní potřeby se ukázaly jako vyhovující. Narostl počet žáků se sebepoškozujícím chováním a žáků depresivních, čemuž jsme opět přizpůsobili cílené aktivity o přestávkách. Vzhledem k tomu, že do školy přichází řada žáků, kteří ve svém původním sociálním prostředí již prošli zkušeností aktérů či dokonce iniciátorů šikanování, někteří se stali oběťmi šikanování, většina má zkušenosti s kouřením cigaret, požíváním alkoholu, řada žáků již má zkušenosti s užíváním drog, někteří prošli již Detoxem v Praze, řada má za sebou páchání přestupků, krádeží, nebo dokonce násilných činů, je úkolem naší školy nejen prevence, ale i náprava. Některé dívky se staly obětí sexuálního obtěžování, případně dokonce zneužití. Na práci s těmito žáky se podílejí všichni vyučující ve vzájemné spolupráci i s oddělením DPN.

DALŠÍ VZDĚLÁVÁNÍ PEDAGOGICKÝCH PRACOVNÍKŮ

Ve školním roce 2022/2023 jsme se zaměřili na vzdělávání učitelů v oblasti psychohygieny a zvládání stresu, práce s agresivními žáky, práce se žáky s poruchami autistického spektra, novými úkoly v souvislosti s úpravami RVP v oblasti informatiky. Tři učitelé se zúčastnili akreditovaných seminářů DVPP.

AKTIVITY A PREZENTACE ŠKOLY

Škola prezentuje výsledky své činnosti a práce žáků na webové stránce školy, na nástěnkách v prostorách školy, na regionálních výstavách. Jde především o ukázky výtvarných prací a různých výrobků žáků. Významný podíl školy byl na výstavě ateliéru arteterapie v husitském kostele Louny.

Stručný přehled akcí v průběhu školního roku:

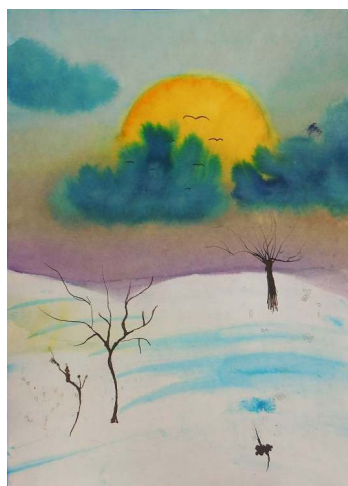
Regionální a jiné soutěže:

Literárně výtvarná soutěž Hnutí Brontosaurus „**Naše krajina**“ – účast 6 žáků (říjen); **Krkonoše očima dětí** – výtvarná soutěž KRNAP – účast 4 žáků (duben); **Pohádkové Okouzlení** – výtvarná soutěž Nadační fond Jičín - účast 7 žáků (červen)

Školní a třídní projekty: **Pejsek a kočička** – 4.-5.roč. (duben); **Vánoční tradice a zvyky** - výroba cukroví, ozdob, přání, společné posezení s prezentací zvyků a tradic (prosinec); **Objevy a vynálezy 19. stol.** – 8. roč. (duben); **Moje město** – 8. roč. (březen); **Statistický výzkum** – rodinná sociální skupina (8. roč. – červen); **Zdraví a bezpečí o prázdninách** (celoškolní tematický den - červen); **Svět čajů** – 9.roč. (květen)

Školní soutěže: **Piškvorkiáda** – třídní a celoškolní kolo (červen)

Ostatní školní akce: Vánoční besídka (1. a 2. stupeň)



VÝSLEDKY INSPEKČNÍ ČINNOSTI ČŠI

Ve školním roce neproběhla v naší škole žádná kontrola České školní inspekce.

ZÁKLADNÍ EKONOMICKÉ ÚDAJE ZA ROK 2022

Zřizovatel	:	Krajský úřad Ústeckého kraje - od 1. 4. 2001
Typ organizace	:	Příspěvková organizace - od 1. 9. 2000
Identifikační číslo	:	70841543
Identifikátor školy	:	600023575
Bankovní spojení	:	č.ú. 27-5427570267/0100
Rozpočet na rok 2022	:	celkem čtyřikrát upraven, poslední úprava z 7.12.2022

Přehled hospodaření za rok 2022**Výnosy**

celkem příjmy	8 707 387,90 Kč
z toho:	
Dotace provozní	1 219 000,00 Kč
Dotace přímé (UZ 33 353)	7 488 387,00 Kč

Náklady

Investiční výdaje celkem	0,00 Kč
Neinvestiční výdaje celkem	8 706 149,58 Kč
z toho:	
Náklady na platy	5 393 245,00 Kč
Náhrady za nemoc	115 712,00 Kč
OON	9 000,00 Kč
Zákonné odvody (ZP, SZ)	1 819 221,00 Kč
Zákonné sociální náklady a pojištění zaměstnanců	114 349,64 Kč
ONIV (UZ 33 353) – včetně náhrad za nemoc	159 056,00 Kč
z toho učebnice, učební pomůcky, výukové programy	16 886,86 Kč
Provozní náklady	1 217 761,68 Kč
z toho nájem	460 872,00 Kč
energie a voda	540 428,05 Kč
provozní služby pronajímatele (stočné, srážky, odpad, ostražba, úklid a údržba spol. prostor)	109 188,08 Kč
opravy	13 309,12 Kč

Hospodářský výsledek

hospodářský výsledek za účetní období	1 239,22 Kč
---	-------------

Poskytnuté provozní prostředky na rok 2022 byly v porovnání s rokem 2021 o 28 % vyšší. Původně schválený rozpočet na provozní výdaje byl zřizovatelem významně navýšen z důvodu vysokých cen energií o 26%. Rok 2022 byl vyrovnaný. Vzhledem k vysokým nákladům za energie jsme pokračovali v úsporném režimu a odložili jsme některé naplánované obměny vybavení, které nebyly zcela nezbytné.

Přímé finanční prostředky byly v porovnání s rokem 2021 o 9,7 % vyšší. Na platy měla škola dostatek finančních prostředků, výraznější problém byl v ONIV, kde na učební pomůcky a učebnice bylo prostředků méně.

Vnitřní kontroly v roce 2022 proběhly v souladu se směrnicí o vnitřní finanční kontrole. Finanční prostředky byly využity hospodárně a efektivně a v souladu s účelem určení. Všechny závazky i pohledávky byly řádně a včas vypořádány. V prosinci 2022 proběhla veřejnosprávní finanční kontrola KUUK, drobné nedostatky byly bezodkladně odstraněny.

Přehled čerpání a tvorby FKSP za rok 2022

stav k 1.1.2022.....	262 785,98 Kč
tvorba.....	110 179,14 Kč
čerpání celkem.....	93 707,00 Kč
<i>z toho:</i>	
příspěvky na rekreaci zaměstnanců.....	82 257,00 Kč
vitaminy.....	2 628,00 Kč
zdravotní obuv	8 822,00 Kč
stav k 31.12.2022.....	262 785,98 Kč

Finanční plán **Fondu kulturních a sociálních potřeb** byl schválen 17.1.2022.

Čerpání fondu v roce 2022 proběhlo v souladu s vnitřními směrnicemi.

Z Á V Ě R

Ve školním roce 2022/2023 probíhalo vzdělávání v souladu s cíli základního vzdělávání, v souladu se školním vzdělávacím programem a se zaměřením školy.

Nadále zůstává důležitým úkolem zlepšení návaznosti a komplexnost následné péče (ambulantní psychiatrické, psychologické, výchovné, sociální, školní a rodinné) o děti a adolescenty po jejich propuštění z DPN a návratu zpět do svého původního sociálního prostředí, neboť počet rehospitalizovaných žáků zůstává poměrně vysoký.

Do dalšího období bude prioritou opět personální oblast a spolupráce s nemocnicí, což je předpokladem pro zajištění kvalitního vzdělávání v náročných podmínkách práce s žáky se speciálními vzdělávacími potřebami ve škole při psychiatrické nemocnici.

Louny 15.9.2023

RNDr. Jana Gottfriedová
ředitelka školy

Schváleno Školskou radou dne: 12.10.2023